

# Rapport d'investissement à impact 2020

Investir pour une  
transformation écologique  
et inclusive



## Sommaire

Édito	3
Investissement et mécénat au service de la transition	4
Chiffres clés	7
Gouvernance	8
Focus de l'année 2020	10
Témoignage: Sarah Butler-Sloss, Ashden Trust	12
Nos engagements pour l'environnement	14
La « Casa Carasso » à Madrid	20
Sustainable Food Systems: le fonds de la Fondation	22
Merci!	27

## Qui sommes-nous ?

La Fondation Daniel et Nina Carasso œuvre pour une transformation de notre société, plus écologique, inclusive et épanouissante.

Elle s'engage dans deux grands domaines que sont **l'Alimentation Durable**, pour un accès universel à une alimentation saine, respectueuse des personnes et des écosystèmes; et **l'Art Citoyen**, pour le développement de l'esprit critique et le renforcement du lien social.

Elle accompagne des projets en **France** et en **Espagne** en mobilisant des moyens financiers, humains et en concevant des actions ciblées.

Mue par l'objectif d'impact social, elle fonde son travail sur la recherche, les savoirs empiriques, l'expérimentation, l'évaluation et le partage des apprentissages.

En 2020, elle a attribué au titre de sa mission de mécénat, 250 subventions pour un montant de 13,3 millions d'euros, dont 1,6 million d'euros dans le cadre de son plan d'urgence Covid-19.

Créée en 2010, la Fondation Daniel et Nina Carasso est une fondation familiale, sous l'égide de la Fondation de France. Elle est indépendante de toute société commerciale.



Envie d'en savoir plus sur nos actions ? Téléchargez le Rapport d'activité 2020 sur notre site.



Retrouvez notre 1<sup>er</sup> Rapport d'investissement à impact publié à l'occasion des 10 ans de la Fondation.

## Édito

# La philanthropie à l'épreuve des crises

La crise sanitaire, sociale, économique et morale qui a balayé nos sociétés en 2020, aura conforté la pertinence et la cohérence de nos choix tant en matière de mécénat que d'investissement. L'alimentation, tout comme l'art, se sont révélés essentiels pour donner figure humaine et solidaire à cette pandémie mondiale. Elle nous a également appelés à repenser nos modes de vie en grande partie responsables de la propagation d'un virus qui pourrait être passé de l'animal à l'être humain. Plus que jamais, la transition écologique et la lutte contre les dérèglements climatiques sont nécessaires pour essayer de freiner l'accélération de phénomènes inéluctables et bien connus aujourd'hui - épisodes climatiques violents, perte de la biodiversité, désertification des sols, migrations des populations, propagation des zoonoses - qui mettent en danger la survie de notre espèce à long terme et stimulent notre devoir d'agir.

Dès 2015, la Fondation a fait le choix de mettre son portefeuille en cohérence avec ses convictions et sa vision d'une société plus écologique, inclusive et épanouissante. En signant l'initiative DivestInvest, en faisant de l'investissement socialement responsable le socle minimal de son portefeuille, en se fixant un objectif de 15% d'investissements à impact, elle a fait des choix qui ont montré leur résilience avec une performance de +4,18% en 2020 et de +4,75% en moyenne annuelle depuis le début du déploiement de son portefeuille.

*« Avec ce nouveau rapport, nous posons d'autres jalons pour affiner encore notre stratégie d'investissement. Nous espérons que vous y trouverez des sources de réflexion et pourquoi pas, d'inspiration. »*

Pour aller plus loin dans son engagement, notre fondation et d'autres fondations françaises, espagnoles et britanniques ont initié une vaste coalition philanthropique en faveur du climat afin d'encourager nos pairs, quels que soient leurs domaines d'intervention, à reconnaître les impacts des dérèglements climatiques sur les plus vulnérables et à agir sur les causes et les effets de ces dérèglements. Cette implication nous pousse à mieux appréhender les grands enjeux environnementaux et à faire les meilleurs choix d'investissement pour un monde durable. La nouvelle « taxonomie » proposée aux investisseurs pour contribuer au *Green Deal* de l'Union européenne devrait nous donner un cadre, certes perfectible, mais tout comme les Objectifs de Développement Durable (ODD), commun aux différents acteurs du secteur.

Avec ce nouveau rapport, nous posons d'autres jalons pour affiner encore notre stratégie d'investissement. Nous espérons que vous y trouverez des sources de réflexion et pourquoi pas, d'inspiration.

**Marina Nahmias**  
Présidente

**Marie-Stéphane Maradeix**  
Déléguée générale

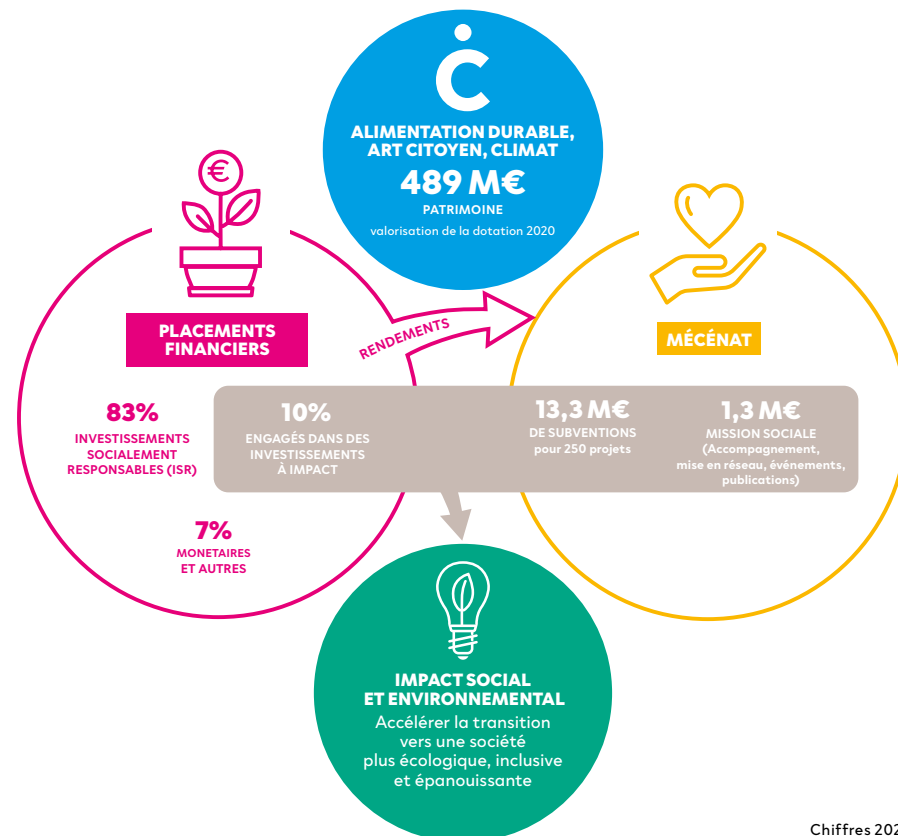
**Isabelle Le Galo Flores**  
Déléguée adjointe pour l'Espagne



# Investissement et mécénat au service de la transition

La Fondation Daniel et Nina Carasso a décidé depuis 2015 de développer un outil complémentaire au mécénat à travers sa politique d'investissement. À la suite de la cession de son patrimoine historique en actions, la Fondation a mis en place une stratégie financière et d'allocation d'actifs cohérente avec ses missions.

La politique de placements prend en compte d'une part, le souci de rentabilité, d'autre part, la recherche d'une adéquation avec sa mission et ses valeurs. Elle intervient donc de manière responsable sur les marchés financiers, à la fois en s'engageant sur des stratégies d'Investissements Socialement Responsables (ISR), mais également à travers des investissements à impact.



Chiffres 2020



## Charte d'investissement et enjeu

Pour structurer cette politique, la Fondation a mis en place dès 2016 une charte d'investissement afin de définir des lignes directrices s'appliquant à l'ensemble de ses investissements et fondées sur la signature des engagements de DivestInvest, mouvement mondial d'investisseurs poussant vers une sortie des émetteurs du secteur des énergies fossiles.

Véritable boussole pour la gestion financière de la Fondation, la charte encadre la politique de placements, à la fois en termes de mission, de valeurs et de rentabilité. Elle exclut certains secteurs et précise les thématiques d'investissement privilégiées, en particulier l'alimentation durable et la préservation de l'environnement.

Les investissements intègrent des critères ESG dont la protection des droits humains, des populations fragiles, de l'environnement et de la bonne gouvernance.

Dans la stratégie d'investissement à impact, l'enjeu est de repérer des modèles porteurs de solutions pour un monde durable et inclusif. Principalement, la Fondation investit dans des fonds qui soutiennent des entreprises en croissance, souvent innovantes, toujours en rupture. La Fondation parie sur le changement d'échelle de ces acteurs et leur capacité à faire bouger les lignes.

### THÈMES D'INVESTISSEMENT PRIVILÉGIÉS

#### Durabilité des systèmes - primauté de l'humain

- Inclusion sociale et économique
- Commerce équitable
- Éducation tout au long de la vie
- Éducation artistique, médiation culturelle, démocratie culturelle

#### Lutte contre le changement climatique

- Énergies renouvelables
- Économie / sobriété énergétique
- Rénovation énergétique, mobilités douces
- Séquestration du carbone

#### Préservation des ressources / Biodiversité

- Sols, conservation
- Reforestation, agro foresterie
- Eau, océans

#### Systèmes alimentaires durables

- Productions agroécologiques
- Transformation et Distribution durables
- Consommation durable
- Circuits courts
- Gestion des pertes et des déchets
- Économie circulaire
- Filières et chaînes de valeur durables

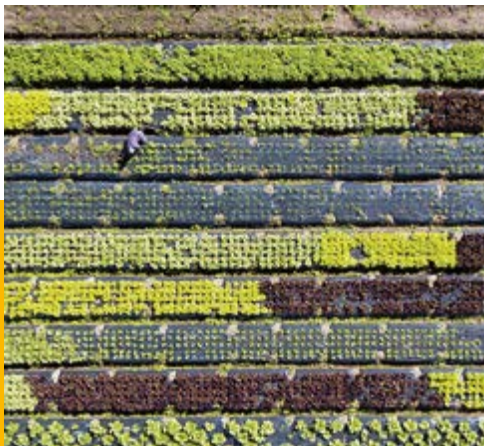
## Comprendre l'Investissement Socialement Responsable

On parle d'Investissement Socialement Responsable (ISR) ou d'investissement durable lorsqu'une stratégie d'investissement prend en compte de manière structurelle les problématiques environnementales, sociales et de gouvernance (ESG) lors de la construction et la gestion de son portefeuille.

Au vu de l'hétérogénéité des approches au sein des fonds, des labels (par exemple le label ISR) ont été créés pour tenter de les rendre plus lisibles. Ces dernières années, l'ISR connaît un développement extrêmement important du fait d'initiatives supranationales structurantes, d'un fort consensus politique et économique marqué notamment par l'Accord de Paris en 2015, du renforcement de la réglementation et d'une plus grande disponibilité de la donnée ESG. Dans un marché en fort essor, il est important de s'assurer des bonnes pratiques des sociétés de gestion.

L'ISR peut prendre plusieurs formes, qui peuvent se cumuler :

- **l'exclusion** : qu'elle soit sectorielle ou normative, cette approche permet d'éviter les entreprises ayant un comportement néfaste pour les Hommes (violation du pacte mondial de l'ONU, production de tabac) ou la Planète (production de pétrole).
- **l'intégration** : c'est l'approche la plus complète de l'ISR puisqu'il s'agit d'identifier les entreprises qui ont de bonnes pratiques environnementales, sociales et de gouvernance. L'intégration peut se faire en privilégiant les entreprises les meilleures de leur secteur (*best in class*) ou bien celles qui font le plus d'efforts (*best in effort*).
- **l'engagement actionnarial** : il s'agit ici de dialoguer et de voter aux assemblées générales des entreprises afin qu'elles améliorent leurs pratiques.



## Investissement à impact : de quoi parle-t-on ?

L'investissement à impact s'est fortement développé ces dernières années : il représenterait dans le monde 715 milliards de dollars en 2020 contre 502 milliards en 2019<sup>1</sup>. En Europe, le marché est estimé à 150 milliards d'euros. En France, il regroupe aujourd'hui une gamme grandissante d'acteurs, souvent de petite taille, dont les fonds sont essentiellement investis sur les marchés non cotés, mais avec de premières approches qui naissent sur les marchés cotés.

De manière générale, l'investissement à impact se caractérise par l'intention de générer des impacts sociaux et/ou environnementaux positifs en même temps qu'un rendement financier. Au sein de la finance durable, il a pour l'instant échappé à l'essor de la réglementation et a donc besoin pour se développer d'une définition précise. En mars 2021, France Invest (Association des Investisseurs pour la Croissance) et le Forum pour l'Investissement Responsable (FIR) ont réuni 60 sociétés de gestion et investisseurs qui ont approuvé une définition exigeante, partagée par la Fondation, de l'investissement à impact. Il est évalué par rapport à des objectifs d'impacts spécifiques et définis *ex-ante*, fondés sur une intentionnalité de l'investisseur et, le cas échéant, des entreprises dans lesquelles il investit.

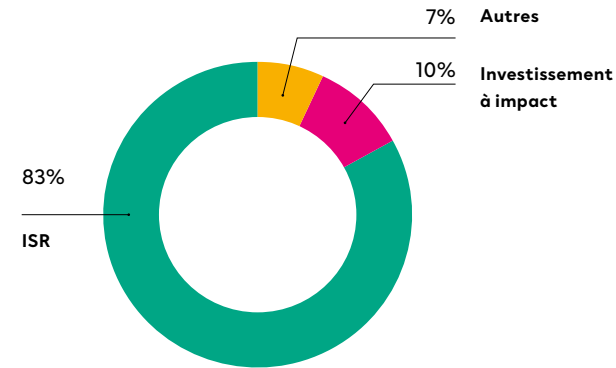
Trois caractéristiques définissent, ensemble, l'investissement à impact :

- **L'intentionnalité**, qui correspond à la volonté de l'investisseur de générer un bénéfice social et/ou environnemental mesurable et ainsi de contribuer au développement durable;
- **L'additionnalité** qui est la contribution de l'investissement à l'impact (réseaux, synergies avec d'autres sociétés...);
- **La mesure** de l'impact avec des indicateurs quantitatifs et qualitatifs et, lorsqu'une rémunération de la performance existe, l'alignement des intérêts entre l'équipe d'investissement et les souscripteurs.

1. Annual Investor Impact Survey 2020, GIIN

# Chiffres clés de la Fondation

## Allocation du portefeuille en 2020

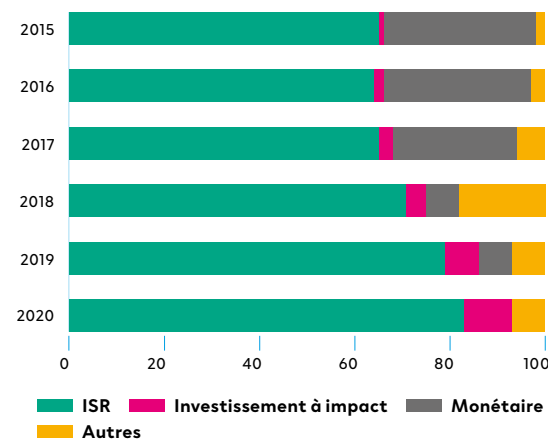


Au 31/12/2020

## Une croissance continue de l'impact

**+22,64 %** de performance du 31/03/2015 au 31/12/20

## Évolution de l'allocation du portefeuille (en %)



## Notre objectif

**15%** du portefeuille ciblé sur des modèles durables et inclusifs d'ici 2023

**489 M€**  
de patrimoine

**+4,18 %**  
de performance totale sur l'année 2020

**0 €**  
investi dans les énergies fossiles

**48 M€**  
déjà engagés en investissements à impact (+61% par rapport à 2019)

**5 M€**  
investis dans les fonds « FDNC-SFS » (+2 M€ en 2020) dédié à la transition alimentaire à travers 9 participations

## Les fondations se convertissent à l'impact investing

Selon l'étude « Gestion financière des fondations et fonds de dotation » menée en 2020 par le CFF et Amadeis :

- > **56% des fondations et fonds de dotation** interrogés déclarent réaliser leurs investissements en cohérence avec leurs missions (contre 32% en 2018)
- > **26% des participants** ont signé des engagements en matière d'investissement responsable. Cet engagement prend la forme d'une charte éthique/RSE interne ou de l'adoption d'initiatives de place (UNPRI, DivestInvest...)
- > **Seuls 9%** rendent compte de leurs politiques d'investissement responsable de manière publique.

# Gouvernance

## Le mot du Président du Comité Financier

En parfaite coordination avec le Comité Financier de la Fondation, le Comité d'Investissement à impact s'est fortement mobilisé sur l'étude d'opportunités en lien avec les deux axes de la Fondation (Alimentation Durable, Art Citoyen), mais aussi avec le nouvel enjeu d'une transition écologique pour lutter contre les dérèglements climatiques et leurs effets. À ce titre, notre investissement dans Famae Impact (voir page 19) nous permet de soutenir des entreprises qui apportent des solutions concrètes à cet enjeu. Au-delà de cet investissement, la Fondation a fait le choix d'une nouvelle ambition en affinant sa stratégie « verte », tant par l'augmentation de sa « part verte » que par l'analyse de l'intensité carbone de son portefeuille (voir page 15). Le seuil de 5% de « part verte », fixé par notre engagement dans DivestInvest, est d'ores et déjà dépassé avec 7% de notre portefeuille engagé dans la transition bas carbone en 2020. Le défi des années à venir est de poursuivre cet effort en allant chercher des opportunités d'investissement en conformité avec la nouvelle taxonomie européenne, mais également d'améliorer la performance « climat » de notre portefeuille pour respecter la trajectoire des Accords de Paris.

*« Le défi des années à venir est de poursuivre cet effort en allant chercher des opportunités d'investissement en conformité avec la nouvelle taxonomie européenne, mais également d'améliorer la performance « climat » de notre portefeuille pour respecter la trajectoire des Accords de Paris. »*



**Jacques Nahmias**  
Président du Comité Financier

Le deuxième fait majeur de l'année 2020 est la structuration de notre démarche en Espagne avec la création d'un Comité de Sourcing. Nous nous sommes entourés d'experts en impact investing et je tiens à saluer leur engagement à nos côtés pour analyser en profondeur les spécificités du marché espagnol et la manière dont la Fondation pourrait contribuer au développement du secteur (voir page 9). Nos investissements dans ce pays sont encore modestes mais ils sont amenés à se développer.

La stratégie financière de la Fondation est une aventure collective portée par les bénévoles de nos différents comités, l'équipe de la Fondation et nos deux conseillers financiers (Amadeis et Simandef). Nous sommes tous conscients des enjeux auxquels nous devons faire face dans un contexte de crises multiples. La recherche de rentabilité, pour poursuivre la mission sociale de la Fondation, ne peut se faire au détriment de l'impact de nos choix d'investissement. C'est une véritable responsabilité, même si nous évoluons dans un monde complexe et interdépendant qui ne nous permet pas d'avancer aussi vite que l'urgence le réclame.

## Le Comité de sourcing Espagne

L'écosystème de l'investissement à impact en Espagne, bien que dans une phase initiale, a fortement progressé ces dernières années. En 2019, les fonds de capitaux privés espagnols géraient environ 400M€ en investissement à impact. En 2020, ce chiffre montait à 536M€. Pour 2021, un tiers des fonds espèrent une croissance supérieure à 50%\*. Cet essor du secteur, associé au besoin croissant d'un monde plus résilient mis cruellement en lumière par la crise du Covid-19, a poussé la Fondation à adopter une posture plus volontariste en Espagne, en créant un Comité de Sourcing d'opportunités d'investissement à fort impact sociétal.

Ce comité a facilité l'identification d'initiatives innovantes et/ou structurantes dans lesquelles la Fondation pourra investir. Ces propositions ont

ensuite été soumises au Comité Impact Investing de la Fondation pour une analyse plus approfondie avant décision. Par ailleurs, ce Comité a permis un espace de réflexion collective autour des spécificités de l'écosystème espagnol d'impact investing afin de définir une stratégie de moyen terme aussi ajustée que possible.

Le Comité de Sourcing est composé de bénévoles experts et de membres de l'équipe de la Fondation. Ces derniers ont eu pour mission d'évaluer l'impact social et environnemental ainsi que le potentiel transformateur des opportunités présentées et des approches stratégiques élaborées. Les membres bénévoles externes ont une fonction de conseil et de transmission de connaissances du secteur de l'impact investing en Espagne.

\* Source: La inversión de impacto en España: Oferta de capital, segmentación y características, étude publiée par SpainNAB

### Comité Financier

- **Jacques Nahmias** Président du Comité Financier  
Administrateur, Fondation Daniel et Nina Carasso
- **David Nahmias** Administrateur, Fondation Daniel et Nina Carasso
- **Emilio Ferré** Gérant de sociétés  
Administrateur, Fondation Daniel et Nina Carasso
- **Philippe-Loïc Jacob** Président, Citeo; Administrateur, Fondation Daniel et Nina Carasso
- **Stéphane Corsaletti** Chief Investment Officer, Allfunds Bank
- **Pierre Rispoli** Directeur Général, Nixen Partners
- **Dieter Hein\*** Directeur, Banque de Luxembourg Investments
- **Olivier Neumann** Directeur Financier, Fondation de France
- **Marie-Stéphane Maradeix** Déléguée générale, Fondation Daniel et Nina Carasso
- **Gaspard Verdier** président de Simandef (assiste sans droit de vote)

**Conseil:** Amadeis  
(Alexandre Lengereau,  
Rafael Reytier)

\*Représentant du Comité financier de la Fondation de France

### Comité Impact Investing

- **Marina Nahmias** Présidente, Fondation Daniel et Nina Carasso
- **Jacques Nahmias** Administrateur, Fondation Daniel et Nina Carasso
- **David Nahmias** Administrateur, Fondation Daniel et Nina Carasso
- **Pierre Rispoli** Directeur Général, Nixen Partners
- **Olivier Neumann** Directeur Financier, Fondation de France
- **Marie-Stéphane Maradeix** Déléguée Générale, Fondation Daniel et Nina Carasso
- **Isabelle Le Galo Flores** Déléguée adjointe pour l'Espagne, Fondation Daniel et Nina Carasso
- **Guilhem Soutou** Responsable de l'axe Alimentation Durable, Fondation Daniel et Nina Carasso
- **Rafael Reytier** Amadeis (assiste sans droit de vote)

**Conseil:** Simandef  
(Gaspard Verdier)

### Comité de Sourcing Espagne

- **Mercedes Valcárcel** Directrice, Fondation Generation Spain
- **María Ángeles de León** Fondatrice et Présidente, Open Value Foundation et Global Social Impact Investments
- **Luis Berruete** Directeur et Co-fondateur, Creas
- **Clara Navarro** Co-fondatrice et Co-Directrice, Fondation Ship2B
- **Cristina San Salvador** Responsable de développement, Ship2B
- **José Moncada** Fondateur et Directeur, La Bolsa Social
- **Marie-Stéphane Maradeix** Déléguée Générale, Fondation Daniel et Nina Carasso
- **Isabelle Le Galo Flores** Déléguée adjointe pour l'Espagne, Fondation Daniel et Nina Carasso
- **Eva Torremocha** Responsable programme Alimentation Durable Espagne, Fondation Daniel et Nina Carasso
- **Carlos Almela** Responsable programme Art Citoyen Espagne, Fondation Daniel et Nina Carasso
- **Gaspard Verdier** président de Simandef

**Conseil:** Deborah Gold Weber,  
Chercheuse et coordinatrice du  
Social Impact Lab à l'ESADE  
Business & Law School

# Focus de l'année 2020

## Crise alimentaire et fragilisation de l'ESS

Dès les débuts de la crise sanitaire qui a durement fragilisé les personnes modestes et perturbé les structures de l'Économie Sociale et Solidaire, la Fondation a mobilisé en urgence l'ensemble de ses partenaires et leviers d'action.

Les structures d'aides alimentaires ont enregistré une hausse de la demande de l'ordre de 40%. Début avril 2020, la Fondation a par exemple soutenu à hauteur de 50 000 euros, Bou'Sol-Marseille, boulangerie bio équitable en insertion qui avait auparavant bénéficié d'un investissement du Fonds FDNC-SFS (voir p. 22). Cette subvention a permis de fournir en urgence, quotidiennement et pendant 2 mois, du pain bio au levain à 8 400 personnes vulnérables.

La crise a également fragilisé l'ensemble du tissu économique, compromettant les capacités de réponse sociales et solidaires de la société à moyen terme<sup>2</sup>.

La Fondation a investi 1 million d'euros dans le Programme Relance Solidaire de France Active. 239 organisations de l'ESS, dont 107 dans les secteurs d'activité de la Fondation, ont pu ainsi bénéficier de prêts à 0%, d'une moyenne de 60 000 euros,

1. Aux guichets de l'aide alimentaire : les "nouveaux publics" du confinement ? (Paris et Saint-Denis, 29 avril-19 mai 2020), Samu social en partenariat avec la Fondation Daniel et Nina Carasso.

2. Plus de 50 000 emplois ont été perdus dans l'ESS entre juin 2019 et juin 2020. Note d'analyse de la conjoncture de l'emploi dans l'ESS au premier semestre 2020 - l'impact du Covid-19 sur l'ESS, Janvier 2021, ESS France.

leur permettant de consolider leurs activités et de continuer à remplir leurs missions sociales.

[+ https://www.franceactive.org](https://www.franceactive.org)

## Fonds i : Accompagner les projets à impact

De nombreuses organisations à fort impact social ne sont pas assez structurées pour bénéficier des opportunités proposées par les investisseurs. Fruit de la coopération entre la Banque des territoires, AG2R La Mondiale, Le Rameau, le Ministère de l'Éducation nationale, la Fondation Caritas et la Fondation Daniel et Nina Carasso, le Fonds i est un dispositif d'accompagnement innovant et collectif, qui apporte des solutions pour leur changement d'échelle et leur déploiement. Il leur propose une avance remboursable pour financer des missions d'accompagnement au long cours.

[+ https://www.banquedesterritoires.fr/le-fonds-i](https://www.banquedesterritoires.fr/le-fonds-i)



**Julien Adda**

Directeur du Réseau Cocagne

« Nos interlocuteurs du Fonds i nous invitent à une démarche réflexive révélatrice de forces à mobiliser comme la valorisation des ressources humaines des jardins dans le changement d'échelle ou la mise en œuvre d'une intelligence économique au service de notre association. Grâce à cet accompagnement, au travers d'une vision réaliste, nous nous autorisons à nous situer à la hauteur de nos enjeux. »

## Famae Impact

En 2020, la Fondation a investi 750 000 € dans Famae Impact, fonds d'impact environnemental pionnier au service de la transition écologique. Il accompagne les entreprises vertes de demain afin d'accélérer leur développement et leur impact positif sur l'environnement. La Fondation est également partenaire, au titre de sa mission de mécénat, du Food For Good Challenge organisé par le fonds de dotation Famae, et a récompensé les projets Les Petites Cantines et Subbética Ecológica.

[+ Page 19](#)

## Essor du Fonds FDNC-SFS

Grâce au Fonds FDNC-SFS dédié à l'Alimentation Durable, créé par la Fondation et Quadia en 2015, 5 entreprises prenant part à la transition agroécologique et alimentaire, en France et en Espagne, ont pu cette année bénéficier d'engagements ou de réengagements financiers. Ce fonds, doté de 5 M€, complète le dispositif mis en place par la Fondation pour faire grandir les projets qu'elle soutient à travers ses subventions, par de l'accompagnement technique et stratégique et la mesure d'impact.

[+ Découvrez les sociétés en portefeuille page 23](#)



## Un projet immobilier à Madrid : la Casa Carasso

Après plus de 2 ans de recherche et d'étude, la Fondation a acquis un bâtiment dans le quartier de Delicias de Madrid qui sera entièrement réhabilité afin d'accueillir son siège en Espagne, mais aussi des acteurs de l'Économie Sociale et Solidaire, de la philanthropie, des jardins, des ateliers...

Ce vaste chantier de 2 700 m<sup>2</sup> qui va démarrer, s'appuie sur la sélection et la réutilisation de matériaux à faible impact écologique, le captage de l'énergie solaire photovoltaïque, la récupération et le recyclage de l'eau.

[+ Découvrez le projet page 20](#)



## Nourrir l'avenir

Historiquement dédié aux acteurs associatifs, l'appel à projets Nourrir l'avenir s'est pour la première fois adressé en 2020 aux entreprises. La Fondation apporte ainsi un soutien sur mesure aux structures innovantes qu'elle accompagne, à la fois par le levier de la subvention et par celui de l'investissement, afin d'optimiser l'efficacité de son engagement, au service de la refonte de nos systèmes alimentaires.



**Guilhem Soutou**

Responsable de l'axe Alimentation Durable, Fondation Daniel et Nina Carasso

« En accompagnant les porteurs de projets, à travers des soutiens financiers passant par le levier de la subvention, et cette année également par celui de l'investissement, nous prenons notre part pour faire évoluer nos modes de production, de distribution et de consommation, et ainsi éviter la multiplication des crises systémiques. Nous avons à cœur de ne pas circonscrire l'innovation à l'avancée technologique : nous la préemptons également sur son pendant social et organisationnel. »

# Témoignage

Il y a 6 ans, juste avant la COP21 de Paris, la Fondation a rejoint la campagne DivestInvest, s'engageant à ne pas investir dans les énergies fossiles et à investir activement dans des solutions à la crise climatique. Aujourd'hui, alors que la crise climatique s'aggrave, l'investissement s'impose comme un levier majeur pour la transition vers une économie plus verte.

Gaspard Verdier, Président de Simandef, le conseil de la Fondation sur l'impact investing, a pu échanger avec Sarah Butler-Sloss, fondatrice du Ashden Trust, sur les enjeux des 10 ans à venir que les Anglo-Saxons appellent la *delivery decade*. Sarah est une grande philanthrope britannique engagée sur le climat et qui investit au service de l'impact social et environnemental depuis 2014.

*Sarah, lorsque vous et vos frères, Mark et Julian Sainsbury, avez pris le flambeau de la campagne DivestInvest en Europe en 2014, quels étaient vos objectifs ?*



**Sarah Butler-Sloss**  
Fondatrice du Ashden Trust

Je crois que DivestInvest est une façon, sinon la meilleure, pour les détenteurs d'actifs de jouer leur rôle dans la lutte contre le changement climatique. Lorsque nous nous sommes engagés, notre objectif principal était d'encourager les autres à rejoindre le mouvement. Les risques du changement climatique sont majeurs pour le monde, les énergies fossiles doivent rester dans le sol et, en même temps, l'énergie doit être accessible à tous, à un prix abordable.

DivestInvest est une approche d'investissement simple qui consiste à sortir des plus grosses entreprises extractrices d'énergies fossiles et d'investir environ 5% de ses actifs dans des solutions au changement climatique, dont les énergies renouvelables. L'objectif est d'envoyer un signal fort que la société ne laissera pas opérer les entreprises du secteur dont les *business plans* nous entraînent bien au-delà de la limite de réchauffement des 1,5°C actés dans les Accords de Paris. Il s'agit de peser pour des changements au niveau législatif, mais aussi d'accélérer l'investissement dans des solutions.

Le mouvement DivestInvest a débuté en 2011 sur les campus américains, avec la mobilisation d'étudiants frustrés de l'attentisme des dirigeants mondiaux et des gouvernements face au changement climatique. Nous sommes montés dans le train en 2014. En collaboration avec d'autres fondations, dont celles de mes frères Mark et Julian, nous avons démarché d'autres investisseurs pour les convaincre. Au cours des 7 dernières années, nous avons soutenu des ONG, des communautés et aussi des *think tanks*, menant des recherches et sensibilisant sur les risques liés à l'investissement dans les énergies fossiles. Grâce à cet effort collectif, des milliers d'investisseurs, petits et gros, détenant au total 39 200 milliards de dollars, ont annoncé leur sortie des énergies fossiles.



**Gaspard Verdier**  
Président, Simandef,  
Conseil en Impact Investing  
de la Fondation

*« L'objectif est d'envoyer un signal fort que la société ne laissera pas opérer les entreprises du secteur dont les business plans nous entraînent bien au-delà de la limite de réchauffement des 1,5°C actés dans les Accords de Paris. »*

*« Et plus nous serons nombreux, plus notre voix portera. Je crois aussi que les collaborations et interactions entre ONG, organisations et institutions continueront d'être un des facteurs clés de succès pour le mouvement à l'avenir. »*

Et la tendance ne faiblit pas ! Des noms aussi visibles que prestigieux ont pris l'engagement de désinvestir récemment, comme la Monarchie britannique, la Fondation Bill et Melinda Gates, la Fondation Ford, l'Université de Cambridge, Harvard... Cela contribue à faire connaître le mouvement et donne un signal fort aux autres investisseurs.

*Si les montants d'actifs engagés sont énormes, comment évaluez-vous l'impact de la campagne DivestInvest, en particulier dans le contexte actuel ? Les investisseurs institutionnels ont pris conscience de l'urgence climatique mais désinvestir n'est pas toujours l'option privilégiée...*

Effectivement, l'impact de DivestInvest ne se réduit pas au montant des actifs, énorme au demeurant, qui n'irrigueront plus le secteur des énergies fossiles. Nous pensons que ce mouvement a soutenu des actions efficaces en augmentant les investissements dans les solutions et en poussant les gestionnaires d'actifs à proposer des produits prenant en compte les risques financiers associés au changement climatique. Le mouvement a également sensibilisé l'opinion à la nécessité d'anticiper le déclin du secteur des énergies fossiles et accentué la pression sur les gouvernements. Dans le secteur philanthropique, il a provoqué une réflexion sur l'éthique des investissements et poussé à réévaluer les points de vue sur la séparation entre investissement et subvention. Le secteur financier a aussi progressivement commencé à accepter les arguments financiers en faveur du désinvestissement. La valorisation du secteur des énergies fossiles est encore largement dépendante de réserves qui sont enfouies dans le sol et leur valeur économique ne sera pas réalisée dans un avenir fondé sur les énergies renouvelables.

En revanche, le déploiement d'investissements dans les systèmes d'énergies renouvelables et de solutions au changement climatique a été plus lent qu'il ne devrait l'être. Une augmentation significative des investissements est vitale pour atteindre les objectifs des Accords de Paris !

*DivestInvest a rassemblé des investisseurs divers, engagés, souvent perçus comme avant-gardistes. Quelles sont les voies à prendre pour ce groupe pour rester à la pointe sur son impact climat ?*

Il nous faut continuer à écouter et soutenir les personnes au cœur du mouvement, avocats, étudiants, financiers. Je crois aussi que les collaborations et interactions entre ONG, organisations et institutions continueront d'être un des facteurs clés de succès. Et plus nous serons nombreux, plus notre voix portera. Le secteur des énergies fossiles, tout comme les gouvernements nous entendront : face à l'urgence du changement climatique, nous n'accepterons ni l'inaction, ni les fausses promesses.

# Nos engagements pour l'environnement

Après un été 2021 marqué par des événements extrêmes (canicule, incendies...) et la publication du 6<sup>e</sup> rapport du GIEC<sup>1</sup>, il n'est plus discutable que les activités humaines sont l'unique origine du réchauffement climatique. Dans tous les scénarii, le seuil de +1,5°C devrait être dépassé. Cependant, avec des actions fortes, rapides et durables de réduction des émissions de gaz à effet de serre, les conséquences du réchauffement pourraient être fortement atténuées. L'agriculture représentant près d'un tiers des émissions mondiales de gaz à effet de serre, la lutte contre le changement climatique est de fait en lien étroit avec la mission sociale de la Fondation. Au-delà des investissements réalisés dans l'alimentation durable, l'ensemble du portefeuille financier de la Fondation respecte les critères d'exclusion présentés dans sa charte d'investissement, en particulier l'exclusion des sociétés productrices d'énergies fossiles et celles présentes sur la liste Carbon Underground 200<sup>TM</sup>.

Enfin, elle s'engage dans des solutions pour le climat via une politique ambitieuse d'investissement à impact : énergie décarbonée, efficacité énergétique, régénération des sols, économie circulaire...

1. 6e rapport d'évaluation sur l'évolution du climat par le Groupe de travail I



**Rafael Reytier**  
Consultant, Amadeis,  
Conseil Comité Financier  
de la Fondation

« L'enjeu de la Fondation est double : promouvoir l'investissement de solutions pour la transition tout en privilégiant la sobriété. Concrètement, nous analysons et challengeons les initiatives multiples de financements à impact tant sur leurs bénéfices réels que sur leur méthodologie d'analyse. Également, bien qu'aucune réglementation ne s'applique à la Fondation, nous renforçons nos reportings extra-financiers afin de mesurer l'impact environnemental du portefeuille. Enfin, nous développons un dialogue avec les prestataires pour faire valoir le positionnement de la Fondation au-delà de la charte sur les questions environnementales. »

## Chiffres clés & performance

**7%**  
(soit 34 M€) du portefeuille  
sont engagés dans la transition bas-carbone

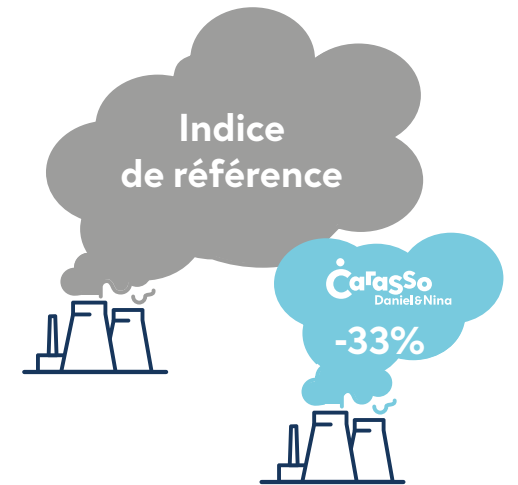
Dont  
**4,6%**  
soit (22 M€) au sein  
de la poche Impact (aquaculture, économie  
circulaire, mobilité verte, gestion des déchets...)

Définir quelles sont les activités compatibles avec une trajectoire 2°C est l'un des facteurs essentiels d'une finance compatible avec la transition énergétique et écologique. La nouvelle taxonomie proposée aux investisseurs pour contribuer au *Green Deal* de l'Union européenne devrait donner un cadre précis bien que complexe. Pour l'heure, la part verte du portefeuille est calculée ici à l'aide des revenus d'entreprises issus de solutions bas carbone (efficacité énergétique, gestion de l'eau, immobilier durable, agriculture durable...).

▼ Aqua-Spark est un fonds d'investissement d'aquaculture durable. Il investit sur l'ensemble de la chaîne de valeur à travers le monde pour développer des acteurs vertueux sur un secteur stratégique pour l'Alimentation Durable.



**33%**  
d'intensité carbone en moins  
par rapport aux indices de référence



Le calcul de l'intensité carbone permet, partiellement, de comprendre et comparer l'impact négatif du portefeuille en termes d'émissions carbone directes et indirectes. L'intensité carbone pondérée du portefeuille de la Fondation a été calculée sur l'ensemble de son portefeuille ISR (i.e les actifs cotés). Ces derniers ont une intensité carbone de 697 tonnes de CO<sub>2</sub> par million de chiffre d'affaires. À titre de comparaison, les indices de référence des fonds ont une intensité carbone de 1 045 tonnes de CO<sub>2</sub> par million de chiffres d'affaires.

- ⊕ Pour chaque entreprise, les émissions se décomposent en trois « scopes » :
- **Scope 1**: les émissions directes (combustion, carburant, fuite de gaz)
  - **Scope 2**: les émissions indirectes liées à l'énergie (électricité et chaleur)
  - **Scope 3**: encore peu utilisées chez les investisseurs et peu communiquées par les entreprises, les émissions indirectes de toute la chaîne de valeur en amont et en aval (matières premières, transports de marchandises, utilisation des produits, recyclage...)



## Qu'est-ce que DivestInvest ?

Né il y a 10 ans sur les campus universitaires américains, le mouvement DivestInvest est aujourd'hui un réseau mondial composé de particuliers et d'entreprises qui font le choix de ne pas (ou de ne plus) investir dans les combustibles fossiles au profit d'investissements dans des solutions climatiques. Cette initiative s'inscrit dans les objectifs de l'Accord de Paris (COP 21) et vise aussi bien l'accélération de la transition vers une économie zéro carbone, que la protection des rendements des investissements au regard des risques engendrés par le dérèglement climatique. Aujourd'hui, plus de 1 485 entreprises et 58 000 particuliers ont

signé le manifeste porté par DivestInvest combinant ainsi un total de 39 200 milliards de dollars d'actifs (source : divestinvest.org).

La Fondation Daniel et Nina Carasso a rejoint le mouvement en décembre 2015, aux côtés des fondations Charles Léopold Meyer et Ensemble, dans le cadre de la COP 21. Pour ce qui est des « exclusions », elle s'appuie sur l'indice « Carbon Underground 200 » qui répertorie les 200 entreprises les plus émettrices en gaz à effet de serre (en exploitation ou en réserve). Au-delà de cette liste, la Fondation a exclu toute entreprise liée à l'exploration, la

production et la distribution de combustibles fossiles. En signant le manifeste, la Fondation s'est engagée à consacrer au moins 5% de son portefeuille à des investissements visant la lutte et/ou l'adaptation au dérèglement climatique. En 2020, les investissements liés à cet engagement se sont réalisés à travers les fonds Omnes, Alter Equity, Famae Impact, Mirova, AquaSpark, Regenero (Quadia), FDNC-SFS (Quadia). Au 31 décembre 2020, la Fondation avait 7% de son portefeuille concourant à son engagement « Invest » du manifeste.

## Accompagner les entreprises à impact positif

France 2i

→ Engagement : 3 millions d'euros

Fonds à impact social et environnemental créé par la Fondation de France en 2019, France 2i, géré par les équipes de Raise Impact, a pour objectif d'accompagner en tant qu'actionnaire minoritaire des entreprises ayant un impact positif sur l'environnement et la société. La Fondation Daniel et Nina Carasso, sous égide de la Fondation de France, s'est engagée à hauteur de 3 millions d'euros. Suite à l'ouverture du fonds à plusieurs investisseurs institutionnels, l'engagement de France 2i dépasse aujourd'hui 200 M€. Il est par ailleurs le premier fonds français à obtenir le label LuxFlag Environnement.

Une méthodologie de mesure d'impact a été développée pour le fonds avec comme cadre d'analyse les Objectifs de Développement Durable (ODD). L'objectif est d'identifier les impacts, proposer des indicateurs

de suivi et inviter les sociétés en portefeuille à réaliser ces objectifs.

Pour chaque investissement, un *business plan* impact est défini avec la gouvernance de la société. Le gérant consolide ensuite les résultats globaux au niveau du Fonds et les compare avec les objectifs.

A titre consultatif, La Fondation de France challenge les gérants du fonds sur les critères d'impact lors du comité prévu à cet effet.



**Olivier Neumann**  
Directeur financier Fondation de France, Membre du Comité Financier et du Comité Impact investing

« La taille du fonds le positionne aujourd'hui comme le 1<sup>er</sup> fonds d'impact de la place. Cette capacité d'investissement importante nous permet non seulement de soutenir des « start up » à impact comme Castalie (fontaines d'eau filtrée) ou Jean Bouteille (vrac liquide) mais aussi des entreprises plus matures comme TucoEnergie (rénovation énergétique) ou Ilmatar (éolien en Finlande). »

En 2020,

14297 T  
de déchets ou produits néfastes ont été évitées (M2i Life Sciences + Jean Bouteille + Castalie)



## Coalitions philanthropiques pour le Climat

En France comme en Espagne, notre fondation a été la première en 2020 à signer le Manifeste qui appelle les acteurs de la philanthropie à agir et à adopter des mesures structurelles, en fonction de la réalité de chacun, afin de contribuer à la lutte contre le dérèglement climatique. Cinq piliers ont été partagés :

- La recherche, la sensibilisation, la formation et le partage des connaissances sur les enjeux liés au dérèglement climatique
- L'inclusion de l'enjeu climatique dans notre fonctionnement en tant qu'organisation
- L'inclusion de l'enjeu climatique dans nos programmes, que nous soyons opérateurs ou bailleurs, avec une attention portée à l'accompagnement de nos bénéficiaires sur ces enjeux
- La prise en compte de cet enjeu dans nos investissements
- Le suivi et le reporting des progrès accomplis sur ces différentes questions, ainsi qu'un engagement dans la durée

Engagés à consolider notre stratégie développement durable, nous travaillons des propositions ambitieuses selon 4 axes : nos opérations, nos programmes, nos investissements, notre

soutien aux coalitions philanthropiques pour le Climat en France (via le Centre Français des Fonds et Fondations), en Espagne (via l'Asociación Española de Fundaciones), mais également au niveau européen (via Dafne) et international (via Wings).

En France, la Fondation s'est impliquée dans le groupe de travail « Finance et Climat ».



www.fondationetclimat.org  
www.fundaciones.org

### Thématiques

- Transition énergétique
- Transition agricole
- Économie circulaire
- Inclusion sociale

### Secteurs

- Écoconduite
- Chimie verte
- Protéines d'insectes
- Fontaine d'eau filtrée
- Solution de vrac liquide
- Collecte de données ESG
- Mobilité propre à l'hydrogène
- Régénération des océans
- Infrastructures renouvelables

## Un outil innovant pour mesurer l'impact environnemental

### Sycomore

L'engagement pour l'environnement ne doit pas se limiter à la poche d'investissement à impact. C'est pour cela que le travail de Sycomore AM sur la contribution des entreprises à la transition écologique est un pilier du suivi au sein du portefeuille d'actions européennes géré pour le compte de la Fondation.

Issue de la recherche commune avec I Care & Consult, Quantis et Sycomore, l'analyse environnementale de Sycomore s'inscrit à travers une méthodologie innovante appelée la NEC© (Net Environmental Contribution). Créée en 2015, cette métrique est une mesure du degré d'alignement des activités économiques avec la transition énergétique et écologique et avec les objectifs de lutte contre le réchauffement climatique. Elle fournit un seul chiffre applicable à tout secteur et tout type de financement qui s'échelonne de -100% à +100%.

L'approche prend en compte tous les aspects de l'environnement et ce pour chaque domaine d'activité: Climat, Déchets, Biodiversité, Eau, Qualité de l'air.

Un autre point fort de l'initiative réside dans le partage de l'information: en effet, le détail de la méthodologie de la NEC© est disponible en *open source* et utilisée par plusieurs investisseurs reconnus (Groupama AM, Comgest, Swen Capital Partners...).

Au 31/12/20, la NEC© du fonds dédié de la Fondation Daniel et Nina Carasso est de

**+14%**

vs. -1% pour l'indice de référence (actions européennes)



**Christine Kolb**  
Co-fondatrice de Sycomore  
Asset Management

« *Alors que les appels à l'urgence pour agir pour l'environnement et le climat s'intensifient et que le secteur financier cherche des outils pour mieux intégrer les risques induits et mesurer son impact écologique, Sycomore AM fait le choix de partager sa métrique propriétaire, la NEC pour Net Environmental Contribution®, au sein d'une plateforme collective ouverte, l'initiative NEC. Il s'agissait de fournir une réponse simple à une question complexe: cette activité, cette entreprise, ce fonds ou cet indice contribue-t-il ou elle à la transition énergétique et écologique ?* »

### Exemple de performance NEC© dans le domaine de l'alimentation

Les impacts analysés se concentrent sur l'intensité carbone et de l'eau par kilogramme de protéines, l'utilisation d'huile de palme, le type d'agriculture: le bœuf est à -100%, les œufs bio à +33% et les légumineuses bios à +100%. Selon cette grille, une entreprise comme Bonduelle affiche une NEC© de 54.8% alors que Nestlé affiche par exemple une NEC© de -20%.

## Financer des PME de croissance au service de la transition écologique

### Famae Impact

→ Engagement : 750 K€

Famae Impact est un fonds d'impact environnemental dont l'objectif est triple : diminuer l'intensité carbone de l'activité économique, préserver la biodiversité et financer une transition écologique juste. La Fondation Daniel et Nina Carasso, souscripteur du fonds, est également impliquée dans sa gouvernance. Elle participe à son Comité Impact qui éclaire et challenge la mesure, le suivi et le pilotage de l'impact.

Responsable et engagé, le fonds a été labellisé Greenfin

(label dédié aux investissements verts) et Relance (label dédié au soutien des PME et ETI françaises). Il relève de l'article 9 du règlement européen SFDR (Sustainable Finance Disclosure Regulation). Il est en outre l'un des premiers fonds d'investissement à intégrer à 100% la taxonomie européenne qui définit dorénavant ce que va être une « éco-activité ». Le fonds vise des sociétés agissant dans tous les secteurs clés du changement climatique :

- Réduction et recyclage des déchets;
- Préservation et disponibilité d'une eau de qualité;
- Alimentation et agriculture durables;
- Mobilité douce;
- Réduction des consommations d'énergie et énergies renouvelables;
- Habitat bas carbone.

Son processus d'investissement est enrichi par un concours international d'innovation pour l'environnement créé par la Fondation Famae, dont la Fondation Daniel et Nina Carasso est partenaire.

### Investissement du fonds à fin 2020

#### • Mascara

##### (concours Famae 2019)

Le changement climatique et la croissance démographique vont doubler la demande en eau potable d'ici à 2030 (ONU). Ce sont près de 3,9 milliards de personnes qui pourraient manquer d'eau d'ici 2040 (OCDE), au premier rang desquels figurent les plus démunis. Face à ce défi, Mascara a mis au point une technologie de dessalement innovante, autonome et 100% solaire de l'eau salée ou saumâtre.

#### • Cycloponics

##### (concours Famae 2020)

Cette start-up est spécialisée dans la transformation et la reconversion d'espaces urbains souterrains (parkings, caves...) réhabilités pour produire des aliments bios (champignons, endives), ou créer des hubs logistiques dédiés aux acteurs de l'économie locale ou durable.

#### • Géochanvre

##### (concours Famae 2020)

L'entreprise produit principalement des toiles de paillage à partir de chanvre, pour remplacer les herbicides et les paillages plastiques utilisés habituellement dans les secteurs agricole et paysager. Elle se développe sur un ancien site industriel en reconversion, à Lézinnes dans l'Yonne, en zone rurale, et fait appel à des prestataires locaux (notamment un ESAT).

#### • Protifly

##### (concours Famae 2018)

Protifly élève des larves d'insectes nourris avec des déchets végétaux issus de l'agriculture ou de l'agro-alimentaire. Elle fabrique une farine d'insecte riche en protéines et corps gras, utilisable dans l'alimentation pour animaux (notamment pour des poissons ou des volailles). Le résidu de l'élevage est un engrais sain contenant les nutriments nécessaires à la fertilisation des sols.



**Eric Philippon**  
président-fondateur  
de Famae Impact

« *Pour plagier le secteur du commerce, 3 choses sont importantes pour un fonds d'impact environnemental comme le nôtre: l'Impact, l'Impact, l'Impact. C'est à la fois une nécessité si l'on veut que notre cadre de vie soit vivable après 2050, et une opportunité historique d'investir dans des solutions qui vont changer le monde* »

# La Casa Carasso à Madrid

Alignant ses investissements avec sa mission sociale, la Fondation travaille à la réalisation d'un projet immobilier innovant et solidaire à Madrid, sous le nom provisoire de "Casa Carasso". Elle a ainsi acquis, fin 2020, un bâtiment composé d'un immeuble de bureaux et d'ateliers industriels, dans le quartier de Delicias, dont elle va entreprendre la réhabilitation pour créer un espace collaboratif, dédié au mécénat et à l'Économie Sociale et Solidaire, contribuant ainsi à la transformation du quartier.

Engagée en 2018, cette démarche a intégré la réalisation d'une étude de faisabilité approfondie, avec une cartographie des acteurs, une analyse comparative des modèles sociaux et économiques, ainsi que la visite de plusieurs lieux. Elle sera disponible en *open source* afin de partager le fruit de cette réflexion et de cette expérience avec le plus grand nombre.

Tant dans la conception architecturale que dans ses activités et la programmation de ses contenus, ce projet entend répondre aux défis de l'urgence climatique et de justice sociale. Lieu de formation, d'accompagnement des entrepreneurs sociaux et associations, de développement des connaissances, lieu de vie et de rencontres, il donnera à voir les solutions d'Alimentation Durable et d'Art Citoyen mises en œuvre par la Fondation et ses partenaires.

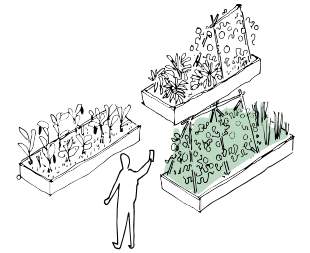


**Isabelle Le Galo Flores**  
Déléguée adjointe  
pour l'Espagne de la  
Fondation

« Cet espace ne cherche pas à reproduire un modèle existant mais à inventer de nouvelles alternatives qui répondent aux enjeux de notre société à travers l'art, l'alimentation et la philanthropie. Cette maison sera ouverte aux organisations qui développent des activités à impact social /environnemental. Nous voulons que cet espace soit partagé, où nous pourrions ensemble grandir et avancer vers une transformation systémique. Un lieu propice aux connexions insolites, un environnement favorisant le changement d'échelle. »

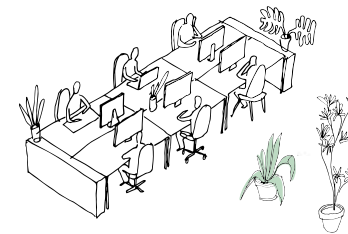
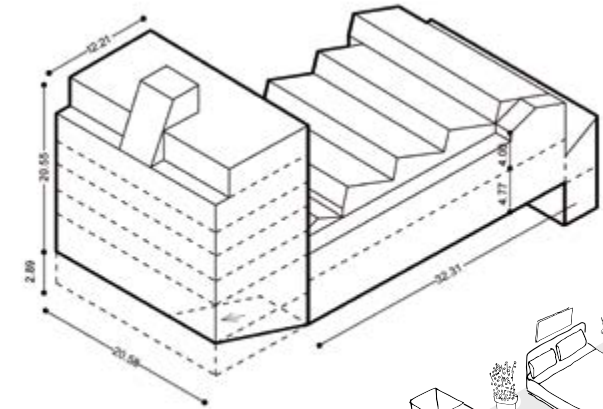


Un projet d'investissement de  
**12 millions d'euros**  
sur 3 ans

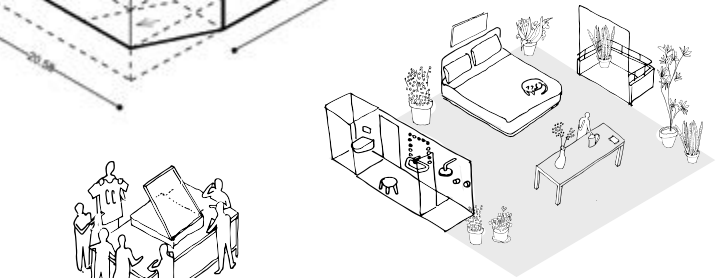


**160 m<sup>2</sup>**  
de jardins intérieurs

**2 700 m<sup>2</sup>**  
de superficie totale  
dans le quartier de Delicias  
à Madrid



Capacité d'accueil de  
**170 personnes**  
en co-working



**400 m<sup>2</sup>**  
d'auditorium  
et ateliers

**2**  
résidences d'artistes  
et de chercheurs

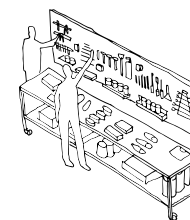
→ Accessibilité universelle

→ Confort thermique

→ Sélection et  
réutilisation de  
matériaux à faible  
impact écologique

→ Captage de l'énergie  
solaire photovoltaïque

→ Récupération,  
réutilisation  
et recyclage de l'eau



# Sustainable Food Systems : le Fonds de la Fondation

Créé en 2018 par la Fondation et son partenaire **Quadia**, le fonds **FDNC-SFS** (pour **Sustainable Food Systems**) investit dans des entreprises audacieuses de la chaîne de valeur agroalimentaire qui réinventent leur économie et influencent leur secteur pour accélérer la transition vers une alimentation saine et respectueuse des ressources de la planète. L'objectif du véhicule est double : d'une part contribuer aux programmes de la Fondation et accompagner les acteurs de l'économie sociale et solidaire dans le passage à l'échelle à travers deux formes de financement direct, des prêts et des prises de participation au capital ; et d'autre part des food-tech prometteuses, ou d'autres modèles *for profit* plus matures comme des acteurs spécialisés sur le marché du bio qui viennent équilibrer la rentabilité du fonds.



**Marion Schuppe**  
Impact Investment  
Manager, Quadia

« Nous évaluons chaque société du portefeuille suivant les différents indicateurs d'impact. Sur cette base, nous pouvons faire une analyse précise de la contribution à chacun des objectifs identifiés et positionner chaque entreprise par rapport à son "potentiel d'impact", nous identifions ainsi les aires de progrès qui sont discutées avec le management et intégrées dans les business plans. Sur l'impact, nous ne sommes pas là pour collecter des données plus ou moins régulièrement, notre cadre est une boussole et un outil de progrès aussi pour le management qui est au cœur de notre accompagnement comme investisseur. »

**5 M€**  
engagés par la Fondation

**2,5 M€**  
déployés depuis le lancement

**9**  
entreprises soutenues  
dont 1 a déposé le bilan

**41 M€**  
de chiffre d'affaires cumulé

**50%**  
des entreprises du portefeuille  
ont un statut ESS ou ESUS

## Le portefeuille en 2020

**+34%**  
Croissance  
du chiffre d'affaires  
cumulé des sociétés  
du portefeuille  
(À périmètre constant  
2019/2020)



**Aymeric Jung**  
Managing Partner Quadia

« En dépit de la crise Covid, l'activité d'investissement a été soutenue avec 3 nouvelles sociétés accompagnées, un portefeuille globalement très résilient qui a même accéléré sa croissance sur certains segments. Avec des chaînes logistiques rompues et des frontières fermées, le soutien à des acteurs locaux et régionaux a révélé toute son importance. »

### 1 Production



**Le premier œuf qui ne tue pas la poule**  
FRANCE >  
Montant d'investissement: 482 873 €  
Revenus en 2020: 4 610 000 €  
Taux de croissance du CA: 100%



**Fruits et produits transformés en agriculture biodynamique**  
FRANCE  
Montant d'investissement: 450 000 €  
Revenus en 2020: 23 700 000 €  
Taux de croissance du CA: 8,3%

### 3 Distribution



**Paniers de produits pré-dosés 100% bio**  
FRANCE >  
Montant d'investissement: 399 996 €  
Revenus en 2020: 2 400 000 €  
Taux de croissance du CA: 150%



**Le premier supermarché coopératif en plein centre de Madrid**  
ESPAGNE N  
Montant d'investissement: 100 000 €  
Revenus en 2020: 262 962 €  
Taux de croissance du CA: 14,8%



**Le premier drive en vrac de France**  
FRANCE N  
Montant d'investissement: 100 000 €  
Revenus en 2020: 716 000 €  
Taux de croissance du CA: 57%

### 2 Transformation



**Boulangeries solidaires produisant du pain issu de l'agriculture biologique**  
FRANCE  
Montant d'investissement: 250 000 €  
Revenus en 2020: 300 000 €  
Taux de croissance du CA: -20%



**Boissons et desserts végétaux 100% bio**  
FRANCE  
Montant d'investissement: 300 000 €  
Revenus en 2020: 7 600 000 €  
Taux de croissance du CA: 17%



**Vente en ligne de produits bio en direct**  
ESPAGNE  
Montant d'investissement: 100.000 €  
**Dépôt de bilan en 2020**

### 4 Traitement des déchets

### 5 Finance








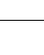
**Plateforme de financement participatif focalisée sur l'agriculture**  
FRANCE N  
Montant d'investissement: 300 000 €  
Revenus en 2020: 1 400 000 €  
Taux de croissance du CA: 80%

N Nouvel investissement 2020

> Réinvestissement en 2020

## De la mesure au management de l'impact

Le cadre d'analyse de l'impact s'appuie sur les 6 objectifs du fonds FDNC-SFS et sur les 6 grands principes de la « Global Alliance for the Future of Food » (GAFF), dont la Fondation est membre. À chaque objectif correspondent des indicateurs d'impact qui permettent d'évaluer les entreprises du portefeuille. Le fonds sélectionne ainsi des *business models* dont la croissance, selon nous, accélère par nature la transition agricole et alimentaire. Ce cadre d'analyse assure d'être vigilant et constructif sur toutes les dimensions de l'impact et permet de visualiser les points d'attention et surtout d'intervention.

PRINCIPES GAFF	OBJECTIFS	INDICATEURS
 RÉGÉNÉRESCENCE	Améliorer l'utilisation des ressources naturelles	- Gestion des déchets - Énergie renouvelable - Efficacité de l'utilisation des ressources
 DIVERSITÉ	Régénérer la biodiversité et respecter le vivant	- Qualité et préservation des sols - Processus de production agro-écologique - Bien-être animal
 RÉSILIENCE	Favoriser la production et consommation circulaires	- Matières premières circulaires - Système de récupération en fin de vie - plateforme de partage - Gaspillage alimentaire
 SANTÉ / BIEN-ÊTRE	Promouvoir des produits alimentaires sains, accessibles à tous	- Qualité nutritionnelle - Produits sains - Accessibilité des produits
 ÉQUITÉ	Promouvoir des chaînes de valeur équitables	- Commerce équitable - Gestion des chaînes de valeur - Gouvernance
 INTERCONNEXION	Soutenir les communautés locales	- Structuration de l'économie locale - Respect et développement des communautés - Connexion entre producteurs et consommateurs

## Financer l'agriculture et l'alimentation de demain

### MiiMOSA

Créée en 2015, MiiMOSA est une plateforme de financement participatif mettant en relation des prêteurs avec des entreprises agricoles à la recherche de financements. Particuliers, entreprises et fonds d'investissement y trouvent des opportunités d'investissement offrant des profils attractifs et relativement décorrélés des catégories d'actifs traditionnelles. La plateforme fournit également aux entreprises du secteur une alternative aux financements traditionnels par prêts bancaires.



**Florian Breton**  
PDG

« C'est un honneur d'accueillir la Fondation au capital de MiiMOSA, marque et plateforme pionnières et leader dans le financement de la transition agricole et alimentaire. Au-delà de partager avec les équipes de la Fondation des valeurs et une vision, de réelles synergies se mettent en place : partage d'expertise sur l'alimentation durable, financement de projets, sourcing de projets et de partenaires. Le plus beau est devant nous. »

### Pourquoi la Fondation a-t-elle investi ?

Accompagner une place de marché engagée au service du financement de la transition agricole est tout à fait clé pour accélérer le développement de pratiques durables. MiiMOSA est au service de projets agricoles et alimentaires français de petite et moyenne taille se positionnant pour une transition agroécologique et sociale en impliquant les citoyens.

- 20% des projets financés favorisent l'utilisation des énergies renouvelables.
- 95% des porteurs de projets agricoles ont une approche agroécologique.
- Politique de recyclage et ateliers de sensibilisation Zéro Déchets
- Près de 600 projets de reproduction animale, adhérant tous à la cause du bien-être animal.
- Certification B Corp
- 75% des porteurs de projet ont créé une communauté autour de leur projet grâce à MiiMOSA



## Un supermarché coopératif au cœur de Madrid

### La Osa

La Osa est un projet coopératif pour une alimentation saine et accessible à tous, devenu supermarché coopératif en 2017. Son fonctionnement repose sur trois grands principes : la consommation responsable et l'alimentation durable, l'autogestion et la participation, l'économie sociale et solidaire. Gardant ces mêmes principes, l'équipe fondatrice a lancé en 2020 le premier supermarché coopératif en plein centre de Madrid, sur plus de 800 m<sup>2</sup> offrant plus de 3 000 références de produits alimentaires, cosmétiques, d'hygiène et de nettoyage, à des prix accessibles à tous les coopérateurs.



**Tomas Fuentes**  
Co-fondateur et coopérateur

« La Fondation Daniel et Nina Carasso est plus qu'un financeur nécessaire, c'est un partenaire stratégique pour dynamiser notre activité et atteindre les objectifs ambitieux que nous nous sommes fixés. Acteur reconnu sur le territoire espagnol, la Fondation nous accompagne dans notre travail pionnier sur le changement et la transformation des relations commerciales entre acteurs de la chaîne de valeur alimentaire, du producteur au consommateur. »



### Pourquoi la Fondation a-t-elle investi ?

Ce modèle de supermarché coopératif, sans but lucratif, est une vraie innovation dans le paysage espagnol. La Osa redonne du pouvoir au consommateur/coopérateur et permet au plus grand nombre d'accéder à une alimentation saine, locale et issue d'une agriculture responsable à des prix abordables et équitables.

- 100% énergie renouvelable
- 85% des produits issus de l'agriculture biologique
- Collaboration avec les banques alimentaires du quartier de Malasana
- Promotion d'une alimentation saine dans l'ADN de la coopérative
- 85% des produits viennent d'Espagne dont 10% de la région madrilène
- Les membres de la coopérative allouent 3 heures de leur temps toutes les 4 semaines au bon fonctionnement du magasin.

## Une consommation zéro déchets accessible

### Drive tout nu

Créé en 2018 dans la périphérie de Toulouse, le Drive tout nu est le premier drive zéro déchet au monde. Pionnier dans leur secteur, le Drive tout nu défend ses engagements environnementaux avec des critères stricts de sélection de leurs gammes de produits aussi bien alimentaires que cosmétiques et ménagers. Les produits proposés sont dans la mesure du possible issus de l'agriculture biologique, sont locaux et responsables. L'économie circulaire est au cœur de la politique de l'entreprise avec un système de consigne et de récupération des contenants.

### Pourquoi la Fondation a-t-elle investi ?

Pour aller vers des systèmes alimentaires durables, il faut complètement repenser la distribution et l'accès aux produits. Drive tout nu a un réel potentiel pour développer la consommation en vrac afin de remédier aux problématiques des déchets liés aux emballages mais aussi de démocratiser le zéro déchet en le rendant plus accessible, tout en offrant des produits locaux et responsables.

LE DRIVE tout nu

Salomé et Pierre Géraud  
Fondateurs

« Nous sommes ravis d'être soutenus dans l'aventure du Drive tout nu par la Fondation Daniel et Nina Carasso. À chaque phase du projet, nous avons pu nous appuyer sur leur expertise sectorielle dans le domaine de l'alimentation durable via leur gestionnaire de fonds Quadia. Cela nous a été très précieux pour bien comprendre notre marché et nos leviers de développement. Nous étions à la recherche d'investisseurs qui partagent

nos valeurs et comprenaient à la fois de nos enjeux opérationnels et de notre temporalité et, à tous ces égards, cet accompagnement a toujours été d'une grande qualité. Grâce à leur soutien, nous avons pu construire des bases solides nous permettant d'accélérer le changement d'échelle amorcé cette année en franchise sociale et de démultiplier notre impact sur le zéro déchet et la consommation responsable. »

- ▶ **98.2%** du chiffre d'affaires provient d'articles vendus en zéro déchet
- ▶ **100%** des producteurs, avec qui collabore le Drive tout nu, pratiquent une agriculture biologique ou assimilée
- ▶ **80%** des emballages sont récupérés et réutilisés, environ 1 500 contenants remis dans le

circuit chaque semaine.

- ▶ **0 produit** ultra transformé en vente
- ▶ **100%** des fournisseurs respectent la charte de sélection des fournisseurs
- ▶ **75%** des produits sont locaux dont 90 petits producteurs locaux parmi les 120 producteurs



# Merci !

Pour clore ce document, nous souhaitons exprimer notre reconnaissance à tous les pionniers de l'investissement à impact qui œuvrent pour une économie plus durable et plus juste et qui nous ont beaucoup appris sur ce chemin.

Nous adressons également un hommage appuyé et tous nos remerciements à Sarah Butler-Sloss du Ashden Trust.

Un grand merci à Gaspard Verdier (Simandef), notre précieux conseiller qui nous accompagne dans notre stratégie depuis ses débuts ; mais également à Alexandre Lengereau et Rafael Reytyer d'Amadeis qui ont eu toute l'ouverture d'esprit et le professionnalisme pour intégrer les enjeux de cohérence de la Fondation dans sa stratégie globale d'investissement.

Toute notre gratitude va également aux membres bénévoles du Comité Financier, du Comité Impact Investing, du Comité de Sourcing Espagne dont l'expertise et l'engagement sont une force pour éclairer nos choix, mais aussi les éléments fondateurs d'une aventure avant tout collective et pleine de sens. Un grand merci à Axelle Davezac, directrice générale de la Fondation de France et Olivier Neumann, directeur financier de la Fondation de France, pour leur confiance et leur précieux accompagnement.

Rédaction : Fondation Daniel et Nina Carasso, Gaspard Verdier, Rafaël Reytyer, Chloé Gerster / Philéas • Création graphique : Philippe Dabasse • Illustrations : Luna Bengoechea Peña / Galería Lucía Mendoza, créations issues du rapport d'activité 2020 de la Fondation : couverture et pages 3, 5 et 27 - Casa Carasso page 21, créations de Huselii / ULTRAZUL • Photos (Par ordre d'apparition) : Joa Vitor Marcilio / Unsplash - FDNC - Julien Adda / Réseau Cocagne - Colas Isnard / Bou' Sol 2017 - Goulven Le Bahers / Rencontres SPEA Civam 2019 - Pable Ruiz / La Osa - FDNC - Ashden Trust - Simandef - Amadeis - Chicao Fish Farm - A. Guerra/Fondation de France - AdobeStock - Sycomore - Shutterstock - Famae impact - Pablo Á. Mendivil - Quadia - MiiMOSA - Sergio Figueroa Martin/ La Osa - Isabel Roncero / La Osa - Drive to nu • Impression : Graph 2000



Ce document est imprimé sur papier FSC. Tous droits de reproduction réservés © Fondation Daniel et Nina Carasso



Fondation  
sous l'égide  
de la Fondation  
de France



**Fondation Daniel et Nina Carasso en France :**

40 Avenue Hoche - 75008 Paris  
[www.fondationcarasso.org](http://www.fondationcarasso.org)  
[twitter.com/fdnc\\_fr](https://twitter.com/fdnc_fr)

**Fondation Daniel et Nina Carasso en Espagne :**

Impact HUB  
Calle Piamonte, 23  
28004 Madrid  
[www.fundacioncarasso.es](http://www.fundacioncarasso.es)  
[twitter.com/fdnc\\_es](https://twitter.com/fdnc_es)

