

Fondation
sous l'égide
de la Fondation
de France

Rapport d'activité France 2021

Une année d'alliance
du cœur et de l'esprit

Carasso
Daniel&Nina



Art Citoyen

- 12 Explorons, imaginons, transformons l'école! Une rencontre des possibles entre jeunes et artistes
- 13 Le Grand Voyage pour révéler les richesses et les jeunesse de la banlieue parisienne
- 14 L'art et la culture toujours présents dans les établissements scolaires
- 15 Explorer l'invisible
- 16 Artagon Marseille, un lieu de production, de transmission et de partage
- 17 Coup d'œil sur l'Espagne

Alimentation Durable

- 19 Aide alimentaire : des perspectives positives pour lutter contre la précarité
- 20 Les 3^e Rencontres de l'Alimentation Durable
- 21 TETRAA, un programme pour accélérer la transition agroécologique dans les territoires
- 22 Décrypter la numérisation dans les filières agricoles et alimentaires
- 22 Nourrir l'avenir et le Fonds FDNC-SFS
- 23 Coup d'œil sur l'Espagne



Climat

- 25 Un premier bilan de nos actions
- 25 Nos deux axes d'intervention mobilisés sur les enjeux climatiques
- 25 Aller plus loin
- 26 Une politique d'investissement tournée vers la transition écologique



Table des matières

- 3 **Édito**
- 4 **Nos domaines d'intervention & manières d'agir**
- 5 **Cartæ**
- 6 **Chiffres clés**
- 7 **Temps forts 2021**
- 10 **Une fondation binationale**
- 11 **Gouvernance**



Qui sommes-nous ?

La Fondation Daniel et Nina Carasso s'engage dans deux grands domaines que sont l'Alimentation Durable, pour un accès universel à une alimentation saine, respectueuse des personnes et des écosystèmes; et l'Art Citoyen, pour le développement de l'esprit critique et le renforcement du lien social.

Créée en 2010, la Fondation Daniel et Nina Carasso est une fondation familiale, sous l'égide de la Fondation de France. Elle est indépendante de toute société commerciale.

Notre souhait pour demain

Nous aspirons à une transformation pour une société plus écologique, inclusive et épanouissante. Nous croyons en une société qui place les personnes et la Terre au cœur de son projet, qui invite à la responsabilité et à l'attention à l'autre.

Pour nous, l'Art Citoyen et l'Alimentation Durable contribuent à ce futur souhaitable en permettant à chacun d'agir à son échelle et collectivement, en faveur du changement.

Ce qui nous (é) meut

En accompagnant une grande diversité de personnes et de projets sur les chemins de la transition, nous encourageons les croisements entre les disciplines et les approches pour faire émerger des solutions innovantes.

En soutenant la médiation et la participation citoyenne, nous créons des ponts entre les personnes pour développer la curiosité et favoriser l'engagement.

Mus par l'objectif d'impact social, nous fondons notre action sur la recherche, les savoirs empiriques, l'expérimentation, l'évaluation et le partage des apprentissages.



Marina Nahmias
Présidente

Marie-Stéphane Maradeix
Déléguée générale



Isabelle Le Galo Flores
Déléguée adjointe pour l'Espagne

Édito

Dialogue et coopération : les clés d'un changement en profondeur

À l'heure où s'écrivent ces lignes, l'année 2021 avec sa flambée pandémique due à Omicron s'estompe à peine, qu'une autre crise, sans doute bien plus durable, est en train de se nouer sur le sol européen. À l'urgence d'une solidarité sans faille face au drame de ce conflit armé, s'agrègent les conséquences politiques, humaines, sociales, environnementales et économiques qui impacteront durablement un continent habitué à une paix relative depuis plus de 70 ans. L'attaque de l'Ukraine met à l'épreuve notre modèle démocratique, notre capacité à incarner nos valeurs humanistes d'entraide et d'accueil, notre résilience face aux défis énergétique, industriel et alimentaire, mais aussi notre discernement pour ne pas confondre la volonté d'un dirigeant avec

celle d'un peuple dont la culture fait partie de notre patrimoine commun.

Cette crise aura peut-être pour conséquence d'accélérer le timide mouvement de la transition énergétique pour lutter contre le dérèglement climatique, prochaine grande crise, dont les premières victimes sont d'ores et déjà les plus vulnérables. Ce que les rapports du GIEC ou les Accords de Paris ont peiné à faire, alors même que « la maison brûle », le spectre de la crise énergétique, va peut-être le réussir. Accélérer le mouvement vers la sobriété énergétique devient une priorité absolue, un acte de résilience tout autant que de résistance.

Après l'urgence, des réponses nouvelles se sont consolidées

L'année dernière, nous aspirions tous à sortir d'une situation sanitaire et sociale qui aura malgré tout permis une prise de recul introspective et le développement de la solidarité. Les leçons tirées de la phase d'urgence de 2020, où notre Fondation et ses partenaires ont dû faire preuve d'une adaptabilité et d'une créativité inédites face à de nouveaux besoins, nous auront permis en 2021 de consolider certaines de nos actions. Si la crise de la Covid-19 a fait croître de manière dramatique le nombre de personnes en précarité alimentaire, elle aura également généré entre les acteurs privés et publics, en France comme en Espagne, une plus grande coordination et surtout la prise en compte d'une nécessaire accessibilité pour ces publics à des produits sains.

Cette année aura également vu la consolidation des coalitions philanthropiques pour le Climat, soutenues financièrement par notre Fondation en France, en Espagne, en Europe et au plan international, et dans laquelle nous sommes très impliqués. Plus de 500 fondations et plateformes philanthropiques ont signé l'un ou l'autre des manifestes nationaux ou internationaux, dont 128 en France et 170 en Espagne. Première signataire, fin 2020, dans ces deux pays, la Fondation a publié son premier "Bilan Climat" dont quelques éléments sont repris dans ce rapport d'activité. Nous avons ainsi initié l'intégration transversale de cet enjeu dans différents appels à projets en France et en Espagne.

Notre fondation, catalyseur de rencontres et de changements pour l'avenir

Enfin, l'année 2021 a marqué la naissance d'une communauté d'artistes et de chercheurs engagés. En 2020, nous avons remis les premiers Prix de l'Artiste citoyen engagé à 5 lauréats venus de France et d'Espagne, un performeur, une musicienne, un plasticien et deux architectes, tous modèles d'engagement social. Ils ont pu initier de nouvelles coopérations artistiques en se retrouvant pour la première fois réunis en France pour un "Grand Voyage" à la rencontre des habitants et de la jeunesse. Autre communauté née en 2021, celle de jeunes chercheurs récompensés par le premier Daniel Carasso Fellowship remis à Madrid le 14 octobre dernier. Ces deux premiers lauréats travaillant sur les semences d'une part et les achats publics d'autre part, réintègrent grâce à ce Prix, le système académique espagnol pour impulser la recherche systémique en alimentation durable. Les prochaines éditions auront à cœur d'élargir et renforcer la communauté des Fellows pour porter encore plus fort en Espagne la transition vers une alimentation plus durable.

Partenariat, co-construction, coalition, alliance, coopération, communauté, la Fondation a toujours prôné ces modes d'actions au service des causes soutenues. Elle a également souhaité renforcer sa stratégie d'accompagnement des porteurs de projet en leur proposant des itinéraires adaptés à leurs besoins, réunis sous le vocable de « Cartæ ». Fruit de la fusion du terme « carte » et du mot « charta » en latin, Cartæ symbolise parfaitement les chemins divers, variés et changeants que nous proposons d'emprunter avec les porteurs de projets.

Nos partenaires portent nos convictions pour un art citoyen et une alimentation durable. Ce sont eux qui, au quotidien, œuvrent pour une société plus inclusive, écologique et épanouissante. Nous avons souhaité ici leur donner la parole, et les remercions pour leur engagement sans faille.

Nos domaines d'intervention & manières d'agir

La stratégie de la Fondation Daniel et Nina Carasso est d'articuler de manière ciblée ses trois ressources disponibles : les subventions, l'accompagnement non financier – qui intègre aussi la mesure d'impact – et les investissements pour contribuer à l'impact et au changement systémique.



Alimentation Durable

Repenser nos systèmes alimentaires peut nous permettre de dessiner des paysages plus diversifiés, capter du carbone, tisser des relations sociales et des coopérations économiques, concilier nutrition et plaisir, ou encore améliorer l'emploi. Cette transition est possible et nécessaire. Pour y contribuer, nous agissons qu'une alimentation durable est nécessairement démocratique, solidaire et agroécologique. Notre approche est globale car les impacts écologiques, économiques, sociaux et nutritionnels de l'alimentation sont interdépendants. La transition vers une alimentation durable nécessite donc d'agir à différents niveaux et en même temps. C'est pourquoi, notre stratégie s'articule autour des thématiques suivantes :

La promotion de la dimension globale de l'Alimentation Durable

Par le soutien à la recherche ; la mise en relation des acteurs autour d'évènements et d'ateliers de travail ; l'encouragement de l'innovation et de la prospective ; mais également par la sensibilisation des décideurs à ces enjeux complexes à travers une expertise reconnue.

Le soutien aux territoires et à la démocratie alimentaire

Par l'accompagnement des transitions alimentaires locales ; l'identification, la collecte et la diffusion des apprentissages ; la participation des citoyens à la construction des politiques alimentaires ; la facilitation de l'accès à une alimentation saine et durable pour les populations précaires et, enfin, la fertilisation d'un terreau propice à l'émergence d'entrepreneurs sociaux.

L'expérimentation de solutions pour la santé des mangeurs et de la planète

Par la définition et la promotion de régimes alimentaires durables et acceptables ; l'accompagnement des acteurs qui promeuvent l'agroécologie ; la facilitation du partage de connaissances et d'expériences avec ceux qui envisagent ce chemin de transition.



Art Citoyen

L'art est un langage constitutif de notre humanité. Il répond à nos besoins fondamentaux de comprendre ce qui nous entoure, de créer du sens et du lien social, d'imaginer d'autres mondes possibles, d'éprouver notre sensibilité. Pourtant, une grande partie de la population entretient aujourd'hui un rapport très limité, voire inexistant avec l'art et les pratiques artistiques. Face aux inégalités, aux urgences environnementales et à la mise à l'épreuve de nos démocraties, l'art est un formidable moteur de citoyenneté et d'émotions qui peut nous émerveiller, nous réunir, mais aussi nous inciter à agir individuellement et collectivement.

Nous affirmons le rôle de l'art comme ciment de la citoyenneté et comme acteur du changement pour relever les défis du monde contemporain. C'est pourquoi notre approche est ciblée et s'articule autour des thématiques suivantes :

La promotion de l'éducation artistique tout au long de la vie

Par le soutien de projets qui se déroulent en milieu scolaire, mais aussi au sein de structures associatives, sociales, culturelles ; par la valorisation du principe de démocratie culturelle et de l'importance de la médiation comme passerelle indispensable pour prendre en compte la diversité des personnes et de leurs pratiques.

La recherche artistique en lien avec les sciences et la société civile

Par le soutien d'actions de co-création entre chercheurs et artistes afin de croiser les disciplines face aux enjeux contemporains ; par la mise en réseau des acteurs académiques et artistiques ; par la valorisation de ces travaux transdisciplinaires auprès du grand public.

L'engagement des artistes face aux enjeux sociétaux

Par la valorisation et le soutien de figures d'artistes qui ne conçoivent leurs œuvres que dans le dialogue et l'investissement, dans la complexité sociétale du monde qui les entoure.

Climat

Le temps nous est compté pour activer la transition vers un système mondial capable de limiter le changement climatique à 1,5 degrés Celsius. Outre les déséquilibres environnementaux causés par la hausse des températures, l'impact sur les populations les plus précaires aggravera encore les inégalités sociales (déplacement des populations, raréfaction des ressources en eau, destruction des habitats littoraux, inondations, incendies, etc).

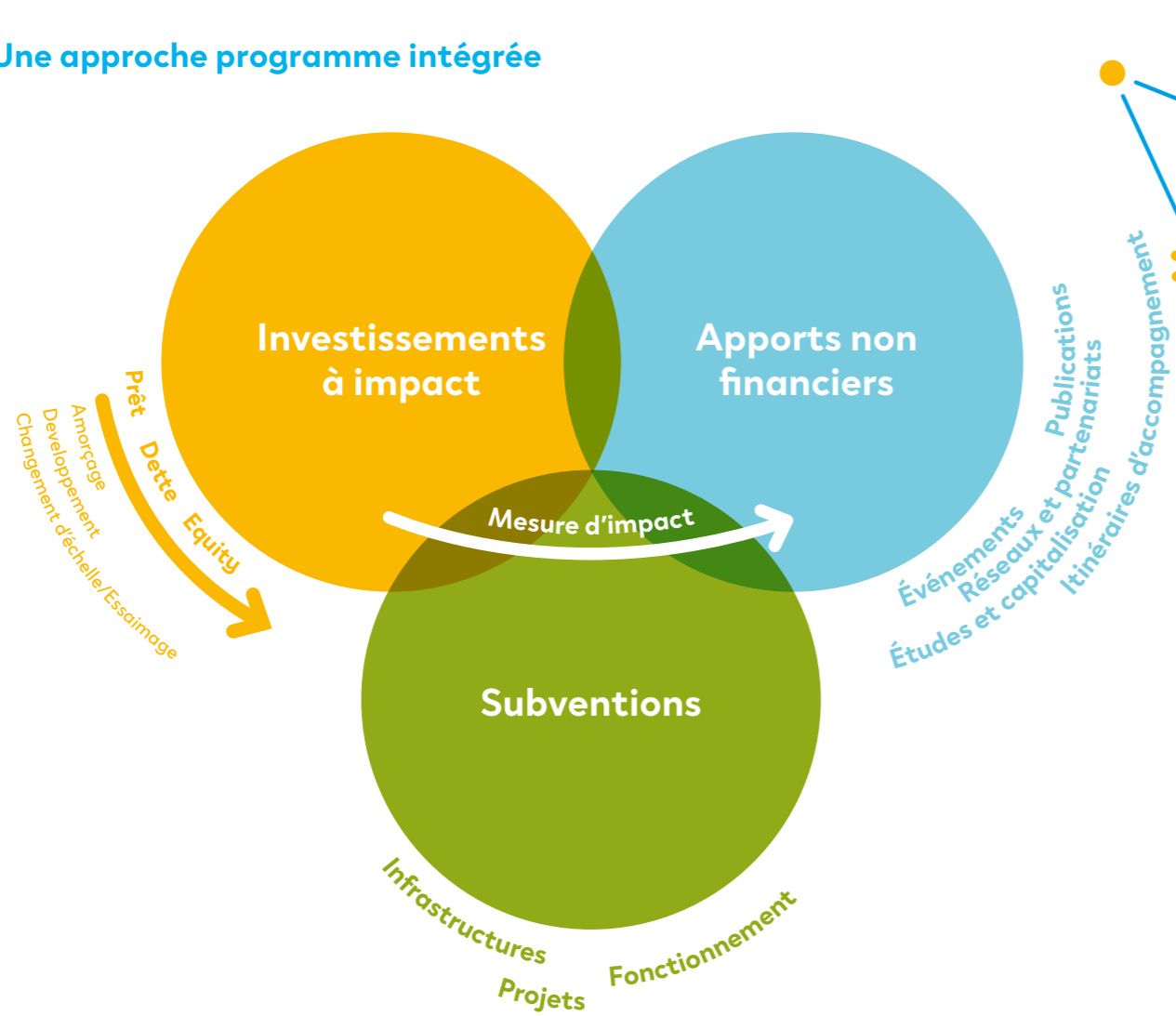
En France comme en Espagne, notre Fondation a été la première en 2020 à signer le Manifeste qui appelle les acteurs de la philanthropie à agir et à adopter des mesures structurelles, en fonction de la réalité de chacun, afin de contribuer à la lutte contre le dérèglement climatique.

Philanthropie

Nous sommes un acteur engagé et responsable dans l'univers de la philanthropie, en France et en Espagne, mais aussi en Europe et à l'international. Cet engagement se traduit de différentes manières :

- par notre participation à des réseaux de fondations ;
- par notre soutien structurel ou par projet aux instances de représentation du secteur ;
- et enfin, par le financement de la recherche sur la philanthropie.

Une approche programme intégrée



Accompagner nos partenaires

Au-delà du financement, la Fondation accompagne au plus près les initiatives œuvrant au changement systémique dans les domaines de l'art citoyen et de l'alimentation durable. Pour atteindre cette ambition qui s'attaque aux causes des problèmes et non à leurs symptômes, le développement des projets et programmes est au cœur de notre activité afin de leur permettre de se renforcer et de durer.

Pour garantir la qualité de cette collaboration, de l'échange et du dialogue avec les partenaires soutenus, nous avons conçu l'offre Cartæ. Fruit de la fusion entre le mot « carte » et le terme latin « charta »,

Cartæ symbolise les chemins que la Fondation propose d'emprunter avec les porteurs de projets. Ce dispositif d'accompagnement, de formation et d'apprentissage vise à les doter d'outils méthodologiques sur différents aspects de leur développement : réflexion stratégique, viabilité économique, impact social et environnemental, capacité à communiquer, intégration des enjeux de transition numérique et écologique dans leur organisation, potentiel à contribuer à un changement systémique à long terme, etc. Ces prestations gratuites viennent en complément des subventions accordées.



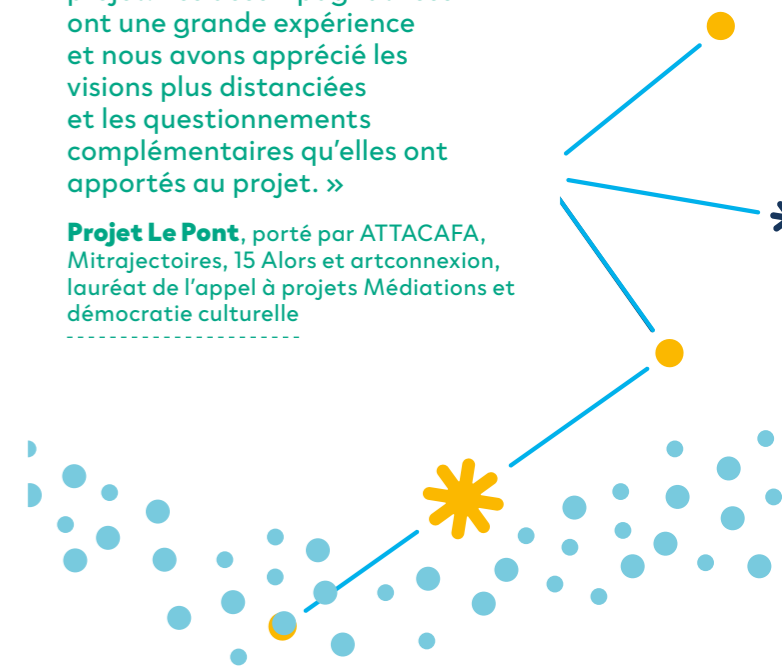
« Pour nos 4 associations, l'objectif de l'incubation a été de tester des méthodes pour écartier les mauvaises et garder les bonnes et avancer plus efficacement par la suite. Ce temps de préfiguration supplémentaire a été bénéfique pour se connaître, orchestrer le collectif et donc solidifier le projet. Les accompagnatrices ont une grande expérience et nous avons apprécié les visions plus distanciées et les questionnements complémentaires qu'elles ont apportés au projet. »

Projet Le Pont, porté par ATTACAFA, Mitrajatoires, 15 Alors et artconnexion, lauréat de l'appel à projets Médiations et démocratie culturelle

« L'accompagnement nous a permis de travailler sur notre modèle économique et de monter en compétences sur les questions logistiques et financières. Nous avons pu rencontrer le représentant d'ECTI lors du séminaire organisé par la Fondation avec les autres lauréats, puis nous avons exprimé nos besoins et avons eu le choix entre différents profils d'accompagnateurs. Nous étions

alors en amont d'une phase d'expérimentation et avions besoin de clarifier les coûts et tarifs. Nous avons particulièrement apprécié d'échanger dans un esprit de co-construction. Cette offre proposée par la Fondation est assez rare pour être soulignée ! »

François Poisbeau, Membre de la Grande Barge et Président du Kiosque Paysan, lauréat de l'appel à projets Nourrir l'avenir



Chiffres clés 2021



Coup d'œil sur le portefeuille d'investissement*

512 M€ de patrimoine

+8,56 % de performance totale par rapport à 2020

+31,22 % de performance du 31/03/2015 au 31/12/21

0 € investi dans les énergies fossiles

28 % d'intensité carbone en moins par rapport aux indices de référence

92 % du portefeuille respectent la charte d'investissement (83 % ISR + 9 % d'investissements à impact)

*chiffres provisoires

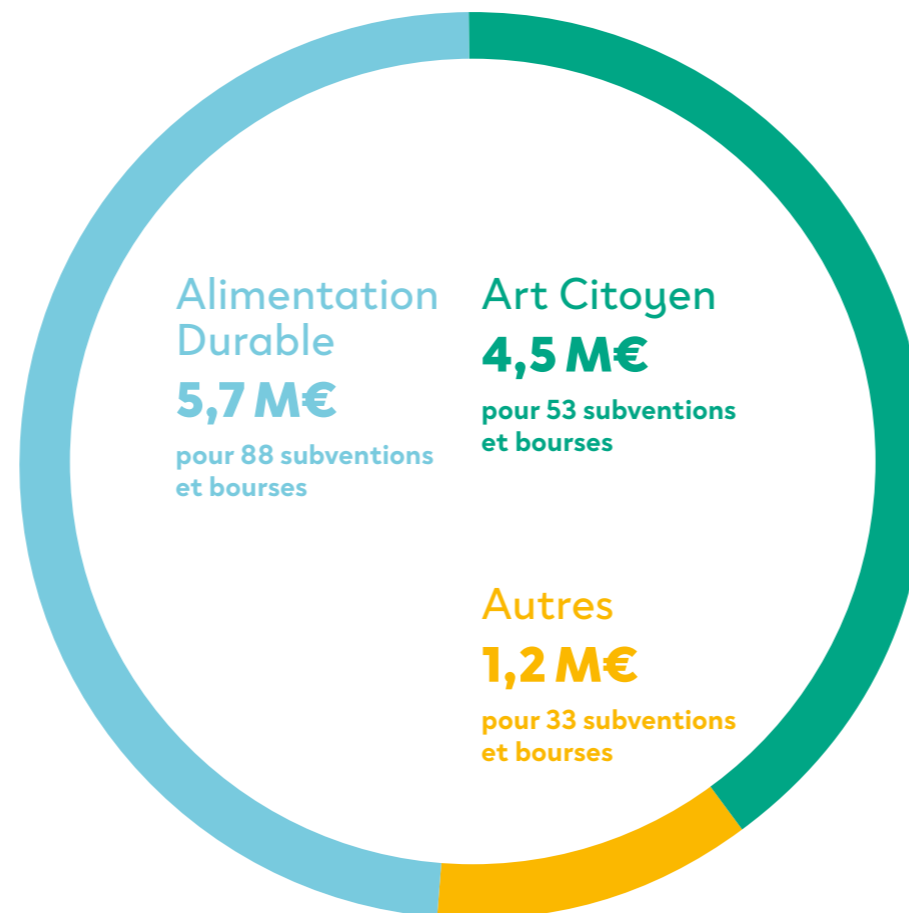
15 % du portefeuille ciblé sur des modèles durables et inclusifs d'ici 2023

40 M€ engagés dans la transition bas carbone

46 M€ déjà engagés en investissements à impact

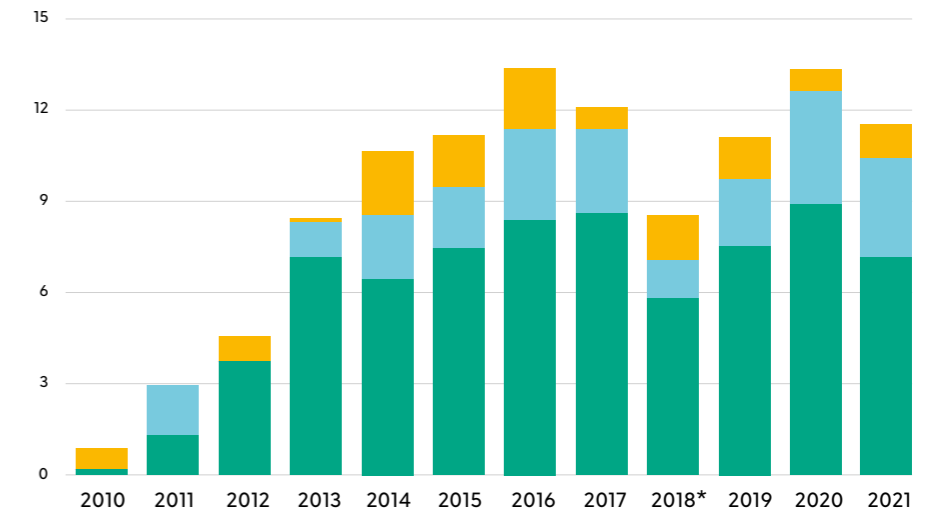
7 M€ investis dans le Fonds FDNC-SFS (+2 M€ en 2021) dédié à la transition alimentaire avec 11 participations

Répartition par axe



Évolution des subventions de 2010 à 2021

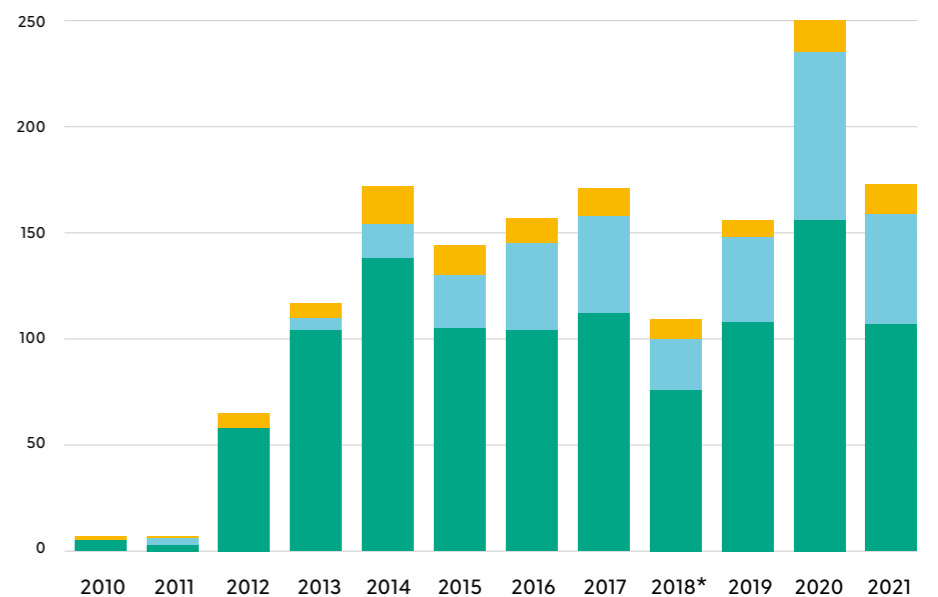
Montants des subventions par zone géographique (en millions d'euros)



*En 2018, dans le cadre du projet stratégique Symphonie, la Fondation s'est accordé une année de réflexion afin de repositionner ses objectifs et ses modalités d'action pour les 5 années suivantes.

— Espagne — France — International/Autres

Nombre de subventions par zone géographique



— Espagne — France — International/Autres

Temps forts de l'année 2021

JANVIER - MARS

Les 3^e Rencontres de l'Alimentation Durable

De janvier à mars 2021, cette 3^e édition à distance, a réuni plus de 1 700 participants du monde associatif, de la recherche, des entreprises et du secteur public sur le thème "Quels systèmes alimentaires pouvons-nous construire pour nous préparer et répondre aux crises à venir?"



Toutes les informations sur le site dédié aux 3^e Rencontres de l'alimentation durable

FÉVRIER

Encourager la création de fondations communautaires

Le premier appel à projets du programme de soutien à la création de fondations communautaires co-financé par la Fondation Daniel et Nina Carasso a été lancé en partenariat avec l'Asociación Española de Fundaciones et la Mott Foundation. Cette initiative pionnière en Espagne, vise à encourager la création de fondations territoriales.



MARS

Du champs à l'assiette

Cette année, l'appel à projets *Del campo a la despensa* s'est enrichi de l'apprentissage acquis lors d'ateliers partagés pour promouvoir le développement de projets collectifs de transformation, préparation et/ou distribution de produits alimentaires, et faciliter le changement d'échelle et la pérennité économique des producteurs locaux.

AVRIL

PLANEA : des ressources pour l'éducation artistique et culturelle

Mené avec les pouvoirs publics espagnols et trois communautés autonomes, le réseau d'éducation artistique et culturelle PLANEA a publié son premier cahier d'apprentissages pour essayer les expériences des différents centres pilotes. Il est complété par la revue académique ANIDA qui recense les ressources pédagogiques disponibles.



Toutes les informations, ressources et actualités de PLANEA sur le site dédié



MAI

Ensemble pour mieux se nourrir : un livre pour aller plus loin

Frédéric Denhez et Alexis Jenni sont partis à la rencontre des organisations solidaires qui agissent pour sortir des millions de personnes de la précarité alimentaire. Groupements d'achat, coopératives ou jardins partagés, la solidarité s'organise pour mettre en œuvre un soutien réel et effectif et inventer de nouveaux modèles de production et de consommation. Coordonné par Boris Tavernier, du réseau VRAC, cet ouvrage a reçu notre soutien. Une véritable mine d'or d'initiatives positives!



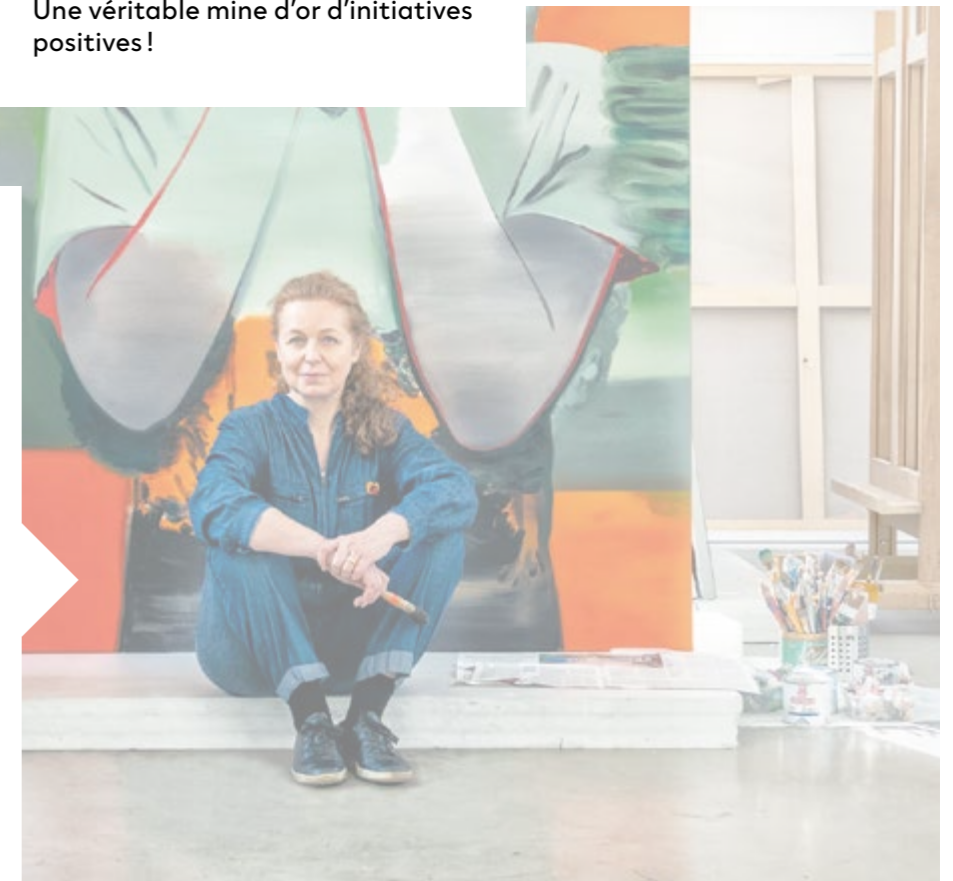
JUIN

Françoise Pétrovitch, marraine du programme PEGASE

Lors du séminaire annuel clôturant l'édition 2020-2021, les équipes pédagogiques, les chefs d'établissements, les partenaires culturels, la Délégation académique à l'action culturelle de l'Académie de Versailles et la Fondation étaient réunis autour de l'artiste Françoise Pétrovitch, la nouvelle marraine de ce Programme Expérimental de Généralisation des Arts à l'École.



L'interview de Françoise Pétrovitch en vidéo





SEPTEMBRE

10 nouveaux artistes en résidence à la Cité internationale des arts

Pour cette 2^e édition du programme Résidence d'artistes, 10 créateurs de toutes nationalités, en arts visuels, cinéma et spectacle vivant entrent en résidence pour 6 mois, avec notre soutien.



Le témoignage de la promotion 2021 en vidéo

LaJoven, projet stratégique d'Art et d'Education

LaJoven est une compagnie de théâtre et une plateforme d'emploi pour les 18-27 ans qui souhaitent poursuivre une carrière professionnelle. Elle mène également un travail important pour rapprocher le théâtre des jeunes spectateurs, en particulier dans les écoles. Après plusieurs années d'accompagnement et une évaluation externe, nous avons décidé d'en faire un projet stratégique pour la Fondation en Espagne avec un soutien jusqu'en 2023.

JUIN

Nouveau programme: Complemento directo

En 2021, nous avons lancé *Complemento Directo*, un programme de soutien à l'enseignement supérieur en médiation culturelle, en collaboration avec *Hablaenarte*. Sa première édition a attribué 14 bourses pour des études de troisième cycle d'université ou de centres d'études en Espagne. Il est complété par un programme de formation.

Isabelle Le Galo Flores dans le Top 100 des femmes leaders en Espagne

Né à l'initiative de *Mujeres & Cía*, ce prix a pour but de rendre visible le talent féminin afin de construire une société fondée sur l'égalité. Source de fierté pour notre Fondation, il est aussi une invitation à poursuivre notre action et à rêver d'un monde plus équitable.



Première rencontre des lauréats du Prix Artiste citoyen engagé

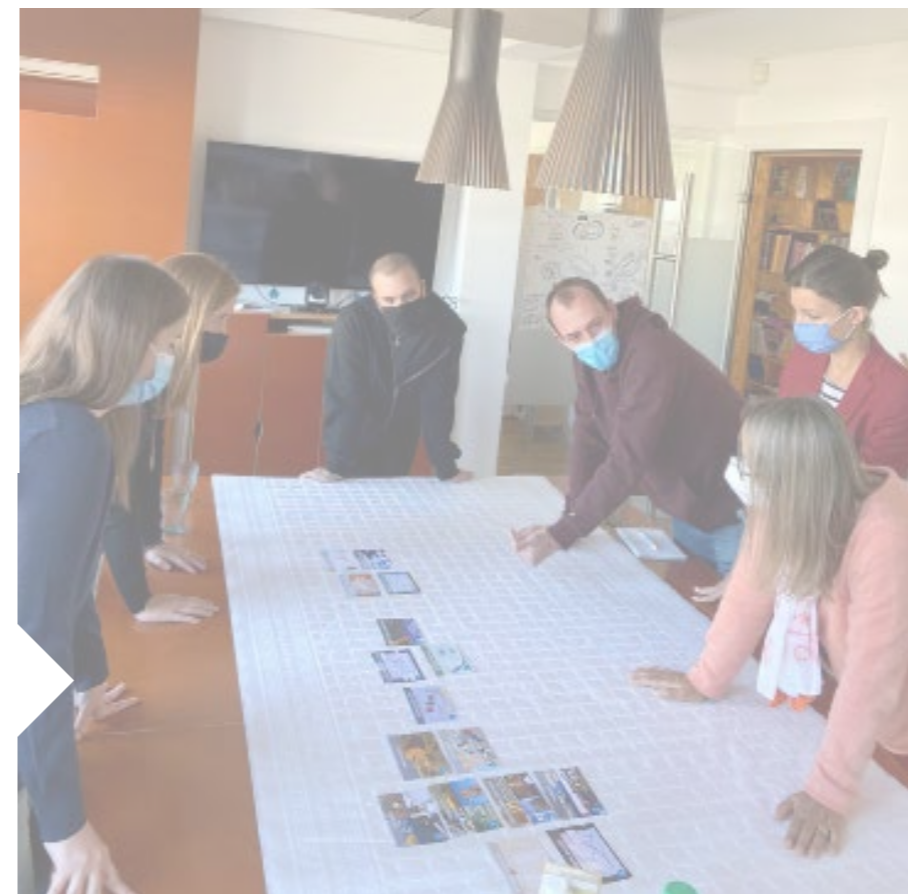
Du 17 au 19 septembre, les 5 lauréats du Prix Artiste citoyen engagé étaient réunis lors d'une exploration de la banlieue parisienne avec ses habitants, organisée à l'occasion des Journées du Patrimoine. Spectacles, impromptus artistiques, visites guidées, performances et lectures ont ponctué cet événement durant lequel des jeunes ont pu discuter d'éducation, de citoyenneté et d'engagement avec les lauréats.



Les artistes lauréats lors du Grand Voyage, en vidéo

Atelier «Fresque du Climat»

L'équipe franco-espagnole de la Fondation était réunie pour un atelier «Fresque du Climat», permettant de comprendre le fonctionnement du changement climatique et les leviers à activer dans le cadre professionnel.



alimentta

OCTOBRE

Présentation du think tank Alimentta

Après deux années d'existence, le think tank Alimentta a été rendu public. Alimentta est formé par un groupe composé de professionnels de différentes disciplines liées à l'alimentation. Son objectif est de produire des connaissances scientifiques pour guider la prise de décision vers un système alimentaire plus résilient et équitable.



Plus d'informations sur le think tank Alimentta

OCTOBRE

Séminaire des 9 Territoires En Transition Agroécologique et Alimentaire

Du 4 au 6 octobre, les acteurs des territoires pilotes du programme TETRAA étaient réunis à l'Abbaye de Royaumont pour faire connaissance, échanger sur les bonnes pratiques, résoudre ensemble les difficultés, débattre, prendre de la hauteur et s'inspirer grâce à des ateliers de réflexion, des tables rondes et des témoignages de personnalités engagées.



Les territoires et l'actualité de TETRAA sur le site dédié

Deux premiers lauréats du Daniel Carasso Fellowship

Le 14 octobre à Madrid, la Fondation célébrait la science au service de la transition en remettant les premiers *Daniel Carasso Fellowship* à Raquel Ajates, chercheuse à l'Université nationale d'enseignement à distance (UNED) pour son projet sur la diversité et la gouvernance des semences, et Daniel Gaitán Cremaschi, chercheur à l'Université autonome de Barcelone (UAB), sur les marchés publics alimentaires durables en Espagne.



Interviews et captation de la cérémonie en vidéos

NOVEMBRE

Démocratie alimentaire : un nouvel appel à projets

Avec ce nouvel appel à projets en France, nous souhaitons soutenir l'identification et l'étude des initiatives, pratiques et politiques publiques qui visent à transformer les systèmes alimentaires et qui s'appuient fortement sur la participation et l'inclusion des habitants et des acteurs locaux. Leur objectif commun ? Inventer de nouvelles manières d'agir, de coopérer et de gérer ensemble les biens communs dont dépendent les systèmes alimentaires, ceux qui en vivent et ceux qui y contribuent.

Livre blanc sur l'alimentation durable en Espagne

Pour promouvoir la mise en œuvre de politiques publiques favorables à la transition alimentaire, nous avons présenté en collaboration avec la Fondation Alternativas, le Livre blanc sur l'alimentation durable en Espagne. Cette publication, à laquelle ont participé plus de 50 chercheurs et professionnels, identifie, à travers 13 thèmes, les clés pour réussir une transition vers des systèmes alimentaires durables et résilients.



Le livre blanc en téléchargement ici

Fondations et Impact investing : et si vous passiez au vert ?

Retrouvons-nous en ligne
Jeudi 2 décembre 2021 de 16h à 17h
 autour d'initiatives inspirantes en France et dans le monde

Marie-Stéphane Maradeix, Eric Philippson, Olivier Neumann, Thanina Belgrine, Joyan Cassan, Arthur Rouchy

Carasso Daniel & Nina, cffc

DÉCEMBRE

Impact investing, et si vous passiez au vert ?

Après la publication de notre 2^e rapport d'investissement à impact, nous avons voulu poursuivre le débat avec Eric Philippon, Président-fondateur de FAMA Impact, Olivier Neumann, Directeur financier de la Fondation de France, et les étudiants de Road2impact. Lors de ce webinaire organisé avec la Coalition Française des Fondations pour le Climat, Gaspard Verdier, Président de Simandef, a animé les échanges autour des investissements contribuant à la lutte contre le changement climatique et la convergence investissement/mécénat.



Le webinaire en vidéo

Le défi climatique comme levier pour les fondations

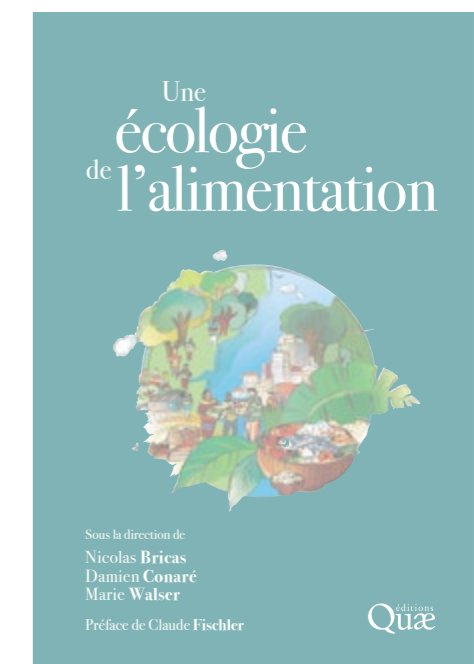
Le 11 décembre, le journal *Le Monde* a publié la tribune de Marie-Stéphane Maradeix, Déléguée générale, qui appelle le milieu de la philanthropie à prendre à bras-le-corps l'urgence climatique. "Si la philanthropie reste stoïque face à la mère des batailles, comment pourrions-nous regarder dans les yeux les générations qui devront vivre avec les conséquences de cet immobilisme ?"

Une écologie de l'alimentation

À l'occasion de ses 10 ans, la Chaire Unesco Alimentations du Monde dont la Fondation est partenaire depuis sa création, a publié un ouvrage de référence. Entre essai d'experts et récit illustré d'exemples en provenance des quatre coins du monde, ce livre s'adresse aussi bien aux professionnels qu'à un grand public curieux des questions d'alimentation durable.

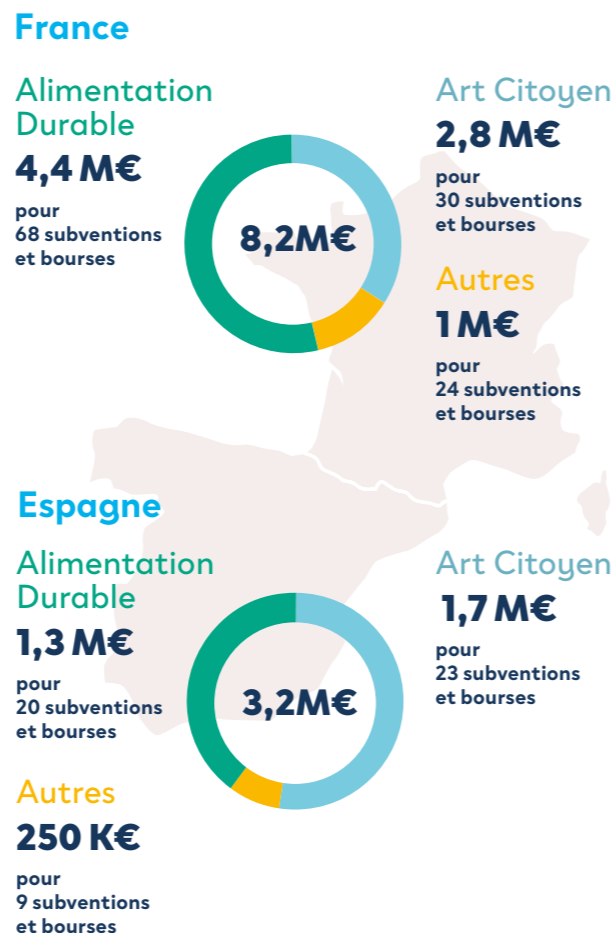


Le livre en libre accès



Une fondation binationale

La Fondation a un statut binational franco-espagnol qui lui permet d'agir sur deux territoires européens, en hommage à la double origine de la famille Carasso. Les équipes poursuivent ainsi des objectifs communs pour le développement d'une alimentation durable, d'un art citoyen et pour la protection du climat, tout en prenant en compte les spécificités des contextes locaux. Des chemins singuliers se dessinent ainsi pour rester au plus près des besoins des populations et des acteurs. Mais les passerelles et les échanges sont constants entre les deux pays. Ils permettent de nourrir un dialogue constructif entre les cultures, de partager les bonnes pratiques et d'inspirer de nouvelles manières d'agir.



L'étude *Alimentando un futuro sostenible* à retrouver ici

13,3%

des ménages espagnols n'ont pas un accès régulier à une alimentation suffisante en termes de qualité et de quantité

2fois+

de ménages ont dû réduire leur consommation alimentaire depuis le début de la pandémie

La précarité alimentaire : un enjeu partagé

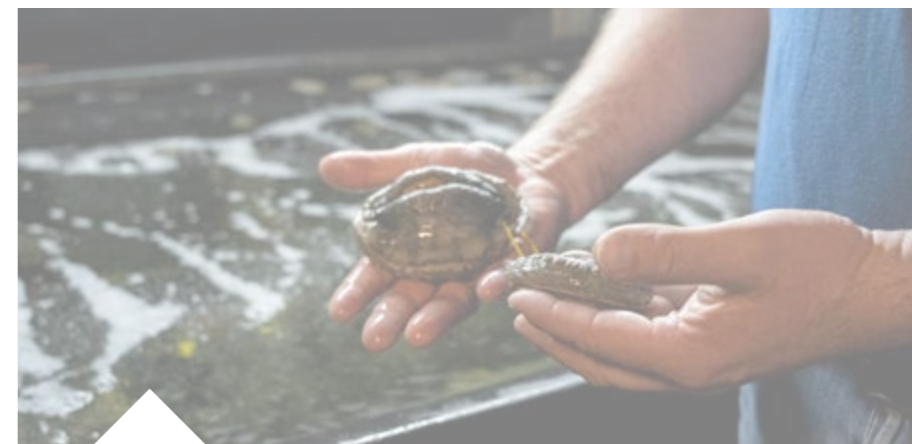
Avec de plus en plus de personnes en difficulté, en particulier les étudiants, la crise sanitaire a fait exploser les statistiques de la précarité, mettant sous le feu des projecteurs les inégalités criantes dans l'accès à une alimentation de qualité. Cette situation, considérée par beaucoup de citoyens comme inacceptable, en Espagne comme en France, a conduit à un élan de solidarité et au développement de nombreuses initiatives.

Depuis 10 ans, nous travaillons en France (voir page 19) sur l'enjeu de la précarité en essayant de promouvoir des alternatives aux modèles conventionnels avec de nombreuses associations locales qui recréent de la dignité et du lien social grâce à l'alimentation.

Composer les savoirs pour imaginer un avenir durable

En France et en Espagne, la 5^e édition de cet appel à projets avait pour thème l'urgence climatique et la justice sociale. L'objectif ? Soutenir des projets artistiques qui impliquent plusieurs domaines de recherche et de pratiques (scientifiques, empiriques, culturelles...) afin de construire de nouveaux imaginaires permettant à nos sociétés de s'engager dans la transition écologique que nous impose la nouvelle donne climatique. 17 projets ont été soutenus par la Fondation dans les deux pays.

Les projets présentés ont révélé la richesse du croisement entre art, science et société, et leurs contributions à la résolution d'un défi aussi complexe. Dépollution des sols, transition industrielle, recyclage des déchets, biodiversité, ressources low-tech, empreinte carbone des technologies numériques, valorisation du patrimoine agricole dans les villes, rôle de l'automobile dans la ville de demain, arts du spectacle comme outils d'éducation à l'environnement... sont quelques-uns des sujets dont s'emparent artistes et scientifiques avec le public et les habitants pour donner forme à des créations variées.



Une filière artisanale de verre naturel sur les îles du Ponant

L'objectif de ce projet est de développer un verre inter-îles, emblématique de ce territoire étendu de la Manche à l'Atlantique, à partir des ressources à valoriser sur place et des savoir-faire locaux, en étroite collaboration avec la designer Lucile Viaud. Il se construira en harmonie avec les habitants des îles dans une logique d'économie circulaire, de développement de l'activité économique, de valorisation du patrimoine artistique et artisanal, de préservation et sublimation des paysages extraordinaires de ces îles. Il permettra aussi, sous le prisme de la pensée low-tech, de concevoir un outil de production dédié au futur verre et à la mise en place d'une filière artisanale en fonction des flux existants, ressources et compétences locales.

100 sillas y 3 salones à Logroño

Ce projet encourage la gouvernance active des citoyens en lien avec l'espace urbain et le mobilier municipal de la ville de Logroño située dans la communauté autonome de la Rioja.

« La coutume de s'asseoir sur des chaises individuelles dans des espaces publics existe en Espagne et dans les villes de la Rioja depuis l'Antiquité. Nous voulons que nos espaces publics disposent à nouveau de places assises gratuites, où les citoyens peuvent se rencontrer sans boire un verre ni payer. »

Izaskun Chinchilla, architecte

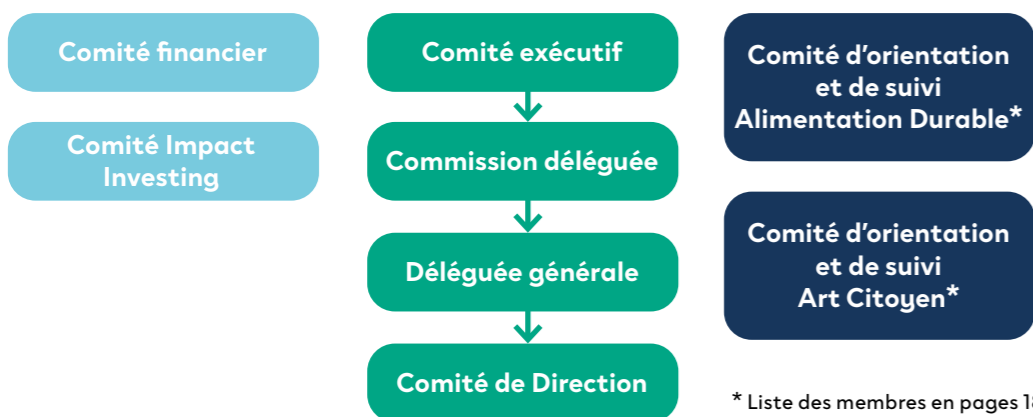


Interview vidéo d'Ana Moragues

Gouvernance

Après de la famille fondatrice, la Fondation s'est attachée à construire une gouvernance ouverte composée d'experts externes et bénévoles. Ainsi, le Comité exécutif est composé pour moitié de membres de la famille et pour moitié de personnalités qualifiées issues des mondes de l'entreprise, de l'intérêt général et du service public. Il se réunit 4 fois par an et, pour les 6 autres mois de l'année, il délègue une partie de ses pouvoirs à la Commission déléguée, composée de 3 de ses membres, pour des prises de décision.

Par ailleurs, le Comité exécutif s'entoure de différents comités rassemblant des personnalités qualifiées issues du monde de la recherche, de la prospective, de l'entreprise, du secteur public ou de la société civile, venant des domaines de l'agriculture, de l'alimentation, de la culture, de l'art, de l'éducation, du champ social et sanitaire ou encore de l'investissement. Exerçant leur fonction à titre personnel, ces experts accompagnent les équipes de la Fondation dans le déploiement de ses plans d'actions, participent aux groupes de travail et peuvent être amenés à participer à la sélection des projets.



* Liste des membres en pages 18 et 24



► Bochra Benachour et Diego Garcia-Vega, membres du Comité exécutif, lors de la remise des Daniel Carasso Fellowship à Madrid

Comité exécutif

- Marina Nahmias*, Présidente
- Jacques Nahmias *
- Laurence Matteucci-Nahmias
- David Nahmias
- Emmanuel Nahmias
- Véronique Bujon-Barré
- Xavier Delattre
- Emilio Ferré
- Philippe-Loïc Jacob*
- Bochra Benachour
- Diego Garcia-Vega

* membre de la Commission déléguée

Comité financier

- Jacques Nahmias, Président
- David Nahmias, Administrateur
- Emilio Ferré, Administrateur
- Philippe-Loïc Jacob, Administrateur
- Stéphane Corsaletti, Personnalité qualifiée
- Marie-Stéphane Maradeix, Déléguée générale
- Olivier Neumann, Directeur financier de la Fondation de France
- Pierre Rispoli, Personnalité qualifiée
- Dieter Hein, Personnalité qualifiée
- Gaspard Verdier, Personnalité qualifiée (assiste sans droit de vote)
- Rafael Reytyer, Personnalité qualifiée (assiste sans droit de vote)

Comité Impact Investing

- Marina Nahmias, Présidente
- Jacques Nahmias, Administrateur
- David Nahmias, Administrateur
- Marie-Stéphane Maradeix, Déléguée générale
- Isabelle Le Galo Flores, Déléguée adjointe pour l'Espagne
- Guilhem Soutou, Responsable de l'axe Alimentation durable
- Marion Desmares, Responsable Programmes France Art citoyen
- Olivier Neumann, Directeur financier de la Fondation de France
- Gaspard Verdier, Personnalité qualifiée (assiste sans droit de vote)
- Rafael Reytyer, Personnalité qualifiée (assiste sans droit de vote)
- Deborah Gold Weber, Personnalité qualifiée (assiste sans droit de vote)

Équipe de la fondation

- Marie-Stéphane Maradeix, Déléguée générale
- Isabelle Le Galo Flores, Déléguée adjointe pour l'Espagne

▾ Axe Alimentation Durable

- Clément Cheissoux, Responsable Programmes France
- Mathilde Douillet, Responsable Programmes France
- Pilar Martinez, Responsable Programmes Espagne
- Guilhem Soutou, Responsable Axe France
- Eva Torremocha, Responsable Axe Espagne

▾ Axe Art Citoyen

- Carlos Almela, Responsable Programmes Espagne
- Alice Callegarin Demangeat, Chargée de mission France
- Marion Desmares, Responsable Programmes France
- Anastassia Makridou-Bretonneau, Responsable Axe France
- Pepa Octavio de Toledo, Responsable Axe Espagne (à partir de 2022)
- Cristina Sáez, Responsable Programmes Espagne

▾ Fonctions support

- Marie Amourous, Assistante Déléguée Générale et Communication (à partir de 2022)
- Nana Ziani Aouel, Responsable du pôle administratif Espagne
- Cristina Crisol, Chargée de communication Espagne
- Lesley Djirackor, Assistante Déléguée Générale et Communication
- Marion Guével, Responsable de la communication
- Fermín Montequín, Chef de projet immobilier Espagne
- Aurélie Nisand, Responsable de la communication (à partir de 2022)
- Aude Staelen, Assistante Programmes France



Art Citoyen

Qu'est-ce que l'Art Citoyen ? Un art partagé, créateur de sens et de lien social, fruit de rencontres entre artistes, scientifiques, enseignants, institutions, associations et habitants. Un art qui accompagne chacun d'entre nous, qui active nos capacités de réflexions et d'empathie pour imaginer un avenir durable.

La période de crises que nous traversons nous enseigne que la culture et l'art sont essentiels dans les situations d'isolement, de peur et de repli sur soi. Encore plus essentiels pour les jeunes, pour leur permettre de porter un nouveau regard sur le monde, de se construire individuellement et collectivement, d'exprimer leurs émotions.

Devons-nous rappeler à quel point le rôle de tous les acteurs de l'art citoyen est déterminant pour inventer un monde plus résilient ?

Nous soutenons ces personnes engagées, créatives et inspirantes dans leurs actions qui contribuent à créer une société plus inclusive, épanouissante, écologique.

L'artiste, citoyen engagé

Explorons, imaginons, transformons l'école ! Une rencontre des possibles entre jeunes et artistes

Prix
Artiste citoyen
engagé

Le 18 septembre 2021, nous avons eu le plaisir de retrouver Neïl Beloufa, Patrick Bouchain, Santiago Cirugeda, Julio Jara et

Cristina Pato, les 5 lauréats du Prix Artiste citoyen engagé, réunis pour la première fois durant un échange à bâtons rompus à Bagneux, avec 6 jeunes invités, Lucie Cortes, Louis Felice, Yamna Makhoulf, Hugo Sanchez, Estelle Sérèmes et Benjamin Soskin. Les lauréats du Prix ont en commun d'avoir, chacun à sa manière, partagé leurs expériences et traduit leurs visions en actions dans le cadre de projets collectifs et solidaires.

Au cours de cette conversation, qui a mêlé constats critiques mais

aussi espoir et poésie, jeunes et artistes se sont retrouvés sur la nécessité de cultiver une part de liberté, de confiance dans la puissance du collectif, pour imaginer d'autres possibles en matière d'éducation et mettre en œuvre des projets alternatifs, porteurs de changement. Sur la piste du Plus Petit Cirque du Monde, lieu d'émotions et de création, nous étions réunis pour cultiver ensemble cet autre art, l'art de la conversation, afin de penser et proposer de nouvelles formes de transmissions et d'apprentissages.



L'intégralité de la rencontre en vidéo



« Au cours de la préparation de cet événement, j'ai rencontré des personnes débutant leurs études avec qui j'ai eu des échanges passionnants et enthousiastes. Ce qui m'a frappé, c'est cette volonté commune de replacer l'humain au cœur de nos manières d'apprendre et de vivre en société. L'art a cette capacité de valoriser le processus et d'intensifier nos connexions. »

Mélanie Bouteloup, Commissaire indépendante

« Dans mes ateliers, la seule chose qu'on ait faite, c'est de changer la règle. On s'est dit qu'on était plus efficaces en partant de ce que les jeunes voulaient faire, en prenant au sérieux n'importe quel projet et en proposant des moyens de production. »

Neïl Beloufa, Lauréat du Prix Artiste citoyen engagé



« J'ai eu la chance de suivre des formations d'excellence mais elles m'ont déçues car je les ai trouvées trop cloisonnantes. Ce qui m'a plu, c'est mon apprentissage autodidacte, la curiosité transmise par la famille. Tout ça me fait penser qu'une autre école est nécessaire. Je pense que l'art est libérateur. »

Yamna Makhoulf, Étudiante en Master 1 de Géopolitique à l'Université de Paris 8





L'artiste, citoyen engagé

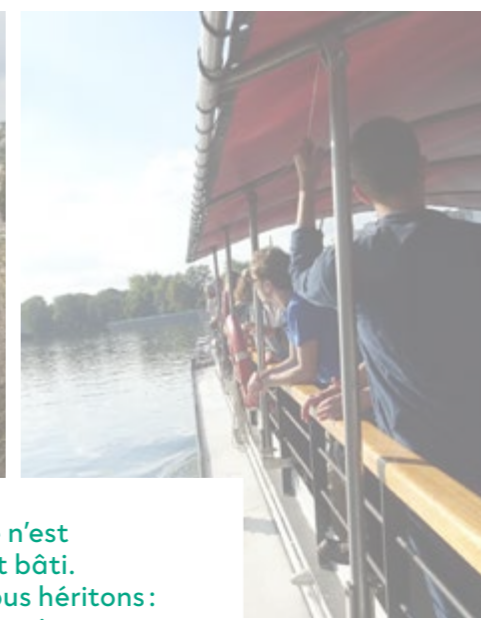
Le Grand Voyage pour révéler les richesses et les jeunesse de la banlieue parisienne

À l'occasion des Journées européennes du Patrimoine, la Preuve par 7, le Plus Petit Cirque du Monde et le T2G Théâtre de Gennevilliers ont imaginé un Grand Voyage métropolitain, organisé en collaboration avec notre Fondation, et avec le soutien des villes de Bagneux, Gennevilliers, Rueil Malmaison et la Métropole du Grand Paris.

Spectacles, visites guidées, performances et lectures ont ponctué ce périple fait de navigation fluviale, randonnées pédestres et cyclistes et camping.

Récompensé par le Prix Artiste citoyen engagé, Patrick Bouchain est l'un des initiateurs de cette rencontre. Il a convié les autres lauréats à prendre part à cette traversée inédite de la banlieue parisienne. Venus de France, d'Espagne ou des Etats-Unis, ils ont proposé des impromptus artistiques avec le public :

Julio Jara, pour une performance *A-corriente* à l'arrivée des randonneurs à Bagneux, Neïl Beloufa pour un concours de comptage jusqu'à l'absurde dont les règles du jeu ont évolué au gré des échanges, et Cristina Pato pour une balade au son de sa cornemuse galicienne mêlée aux percussions et danses des artistes de l'association Koule-Kan France. Cet événement a permis aux lauréats du Prix de mieux se connaître et d'identifier leurs dénominateurs communs. Des complicités humaines et intellectuelles ont pu naître au cours de ces deux journées durant lesquelles nous avons arpenté des lieux atypiques de la banlieue parisienne, où la dimension citoyenne de l'art et de la culture doit trouver toute sa place.



« Le patrimoine n'est pas uniquement bâti. Il est ce dont nous héritons : culture gastronomique, environnement naturel, gestes appris et transmis par le travail ou les arts. Il est aussi ce que nous voulons préserver pour le transmettre : ce que l'on sème, préserve et cultive aujourd'hui en espérant que cela soit utile aux générations de demain. »

Fanny Taillandier, commissaire du Grand Voyage



PEGASE

Programme expérimental
de généralisation
des arts à l'école

Art & éducation

L'art et la culture toujours présents dans les établissements scolaires

Avec l'Académie de Versailles, la Fondation a créé PEGASE, programme expérimental de généralisation des arts à l'école, de la maternelle au lycée. Durant 5 ans, il encourage des projets transdisciplinaires ambitieux, menés en lien étroit avec les partenaires culturels du territoire.

Tous les champs artistiques sont mobilisés mais aussi les sciences et techniques pour des projets variés d'escape games, de web radios, vidéos, sculptures, fresques, chorégraphies... Menés dans la durée, ils s'intègrent de manière dynamique aux programmes scolaires.

En 2021, nous avons permis ensemble à l'art et la culture d'être présents dans le quotidien des élèves, que ceux-ci se sentent vivants alors que nos vies étaient confinées, amputées, coupées de la création. Les projets réalisés avec toutes les contraintes que nous connaissons, leur ont apporté une respiration, un objectif commun. Ils ont également permis aux équipes pédagogiques de tisser des liens entre les disciplines scolaires et d'ouvrir au monde par la rencontre avec les artistes.



Tous les projets, les partenaires et l'actualité du programme sur le site dédié



Les projets en vidéo



« Nous avons parcouru du chemin ensemble, appris à nous connaître, à travailler main dans la main. Nous sommes heureux de continuer cette aventure dans une relation de confiance. Le défi n'est pas gagné d'avance mais chacun apporte sa pierre à l'édifice pour rendre la généralisation de l'éducation artistique et culturelle possible, tangible sur le terrain. »

Marion Desmares, Responsable Programmes Art Citoyen

« Le programme PEGASE est un laboratoire qui permet d'oser, d'être audacieux. Il confirme que l'éducation artistique et culturelle peut transcender cette période difficile, ouvrir les fenêtres de l'imaginaire. »

Marianne Calvayrac, Déléguée académique à l'éducation artistique et à l'action culturelle

« Ce sont les élèves qui font tout. Je suis juste là pour les guider. Je leur donne un procédé technique, nous travaillons une base ensemble mais le but du jeu est qu'ils se l'approprient et qu'ils en fassent ce dont ils ont envie. »

Laure Ledoux, photographe

5 établissements pilotes
+ de 7000 élèves participants
+ de 80 enseignants
50 partenaires culturels
95 projets artistiques, techniques et scientifiques



« L'intérêt est que les élèves portent un autre regard sur l'environnement artistique au sens large, qu'ils aient une autre perception de ce qu'ils font. Il faut qu'ils puissent être maîtres des messages qu'ils veulent transmettre par les images. »

Nathalie Doublet, Référente culture et professeure d'arts appliqués, Lycée professionnel Léonard de Vinci, Bagneux



« J'ai trouvé ça intéressant d'apprendre en mélangeant les matières. C'est une nouvelle manière d'apprendre, qui n'est pas traditionnelle. »

Nassim, élève de Terminale Électrotechnique, Lycée professionnel Léonard de Vinci, Bagneux





Françoise Pétrovitch, marraine du programme

En 2021, l'artiste plasticienne Françoise Pétrovitch s'est associée à l'aventure PEGASE. Une marraine engagée au cœur du programme qui partage son expérience et son regard d'artiste, afin de nourrir et d'enrichir la construction des projets pédagogiques.

L'édition 2021-2022 est renforcée par son implication autour de correspondances avec des élèves et des professeurs, le prêt d'une estampe à une école primaire, la réalisation d'une œuvre originale autour de PEGASE.

« Je n'ai pas de modèle préconçu ou de recette à imposer en tant que marraine. Je souhaite simplement montrer les coulisses du travail de l'artiste, du processus créatif fait de persévérance, d'expériences... Cela ne tombe pas du ciel. L'apprentissage, ça dure toute la vie. »

Françoise Pétrovitch, artiste et marraine de PEGASE



L'interview de la marraine en vidéo

► Dans le cadre du marrainage, Françoise Pétrovitch a prêté une de ses estampes de la collection *Rougir*, aux classes de CE2, CM1 et CM2 de l'école Saint-Hilaire. Elle circulera entre le domicile des élèves et la classe et servira d'objet d'incitation à la production.



Art, science et société

Explorer l'invisible

En novembre 2021, la Fondation a soutenu « Explorer l'invisible », événement foisonnant dans ses ambitions, ses formats et son déploiement en Île-de-France. L'objectif ? Témoigner de la richesse et de la diversité des aventures de création menées au croisement des arts, des sciences, des technologies et de leurs déploiements dans les laboratoires de recherche, écoles et universités, théâtres et équipements culturels. Une programmation de 3 semaines établie dans le cadre de la Biennale internationale des Arts numériques, NémO, à laquelle se sont associés deux de nos partenaires, la Chaire arts & sciences et l'ENS Paris Saclay. Pédagogie, poids des données, avenir de l'informatique quantique, androïde et empathie : autant de sujets abordés, entre autres, à travers des formats variés, de la visite poétique à la table ronde, de l'installation performée ou interactive à la conférence ou à la réalité virtuelle.

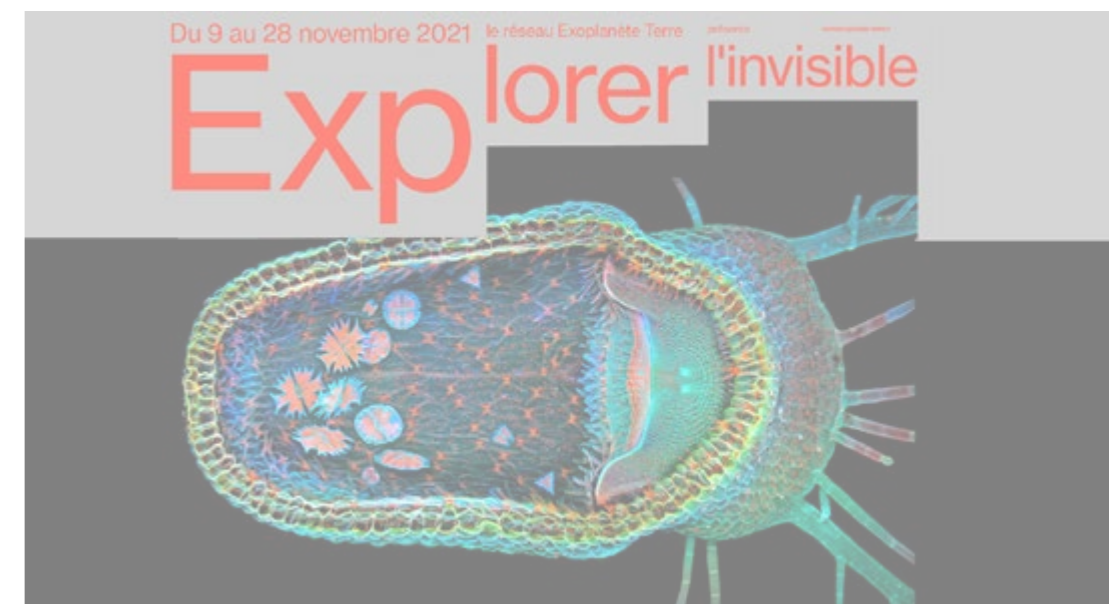
Lors de la soirée d'ouverture de cette manifestation, l'École Normale supérieure Paris-Saclay s'est transformée en exoplanète en ébullition. Le parcours proposé aux participants mêlait installations, performances, débat, musique, théâtre... où guitares augmentées, lasers et création vidéo ont transfiguré le jardin de sculptures et l'architecture du bâtiment de Renzo Piano.



Homogenitus, Installation-performance et design spéculatif de Marie-Julie Bourgeois

Les Homogenitus sont des nuages artificiels générés par les activités humaines. Ce projet de recherche et créations propose de réunir des artistes, scientifiques et designers pour écrire un Ouvroir de Climats Potentiels (OuCliPo) autour des problématiques éthiques des sciences de la géo-ingénierie.

À la frontière entre l'art, le design spéculatif et la science, il propose diverses productions qui alimentent avec humour et fantaisie le débat sur la manipulation du climat. Lors de la soirée d'ouverture, l'artiste Marie-Julie Bourgeois a présenté les étapes de travail du projet *Homogenitus*.



L'artiste, citoyen engagé

Artagon Marseille, un lieu de production, de transmission et de partage

Être ou vouloir être artiste aujourd'hui est une vocation faite de passion, mais aussi un chemin semé de doutes et de défis quotidiens. La crise a révélé et accentué une fragilité déjà structurelle mais moins manifeste des jeunes artistes, pouvant remettre en cause les vocations et donc, la capacité de notre société à créer, à proposer de nouveaux imaginaires pour les générations actuelles et futures. Il nous est apparu évident de les soutenir, d'être présents à leurs côtés.

Inauguré en août 2021 dans les quartiers Nord de Marseille, Artagon accueille en résidence 25 artistes sortis d'études, en reconversion ou autodidactes, ainsi que 25 porteurs de projets culturels (association, édition, média...). Déployé sur plus de 2 000 m², le lieu se compose d'ateliers individuels et collectifs,

de bureaux partagés ainsi que d'espaces de production, de formation, de réunion et de programmation. Les résidents y sont accompagnés gratuitement à travers des permanences individuelles, des ateliers professionnels où ils bénéficient d'un regard extérieur, qui leur permettront de structurer leur activité et de démarrer leur carrière plus sereinement.

Fondées sur la création de liens avec la société, les actions d'Artagon encouragent les artistes à penser leur pratique en lien avec les publics, notamment les jeunes et les adolescents, pour leur permettre de s'initier aux arts, développer un regard critique et participer à leur émancipation par la culture. Pour la Fondation, la dimension collective et citoyenne de ce projet est fondamentale.



« Nous sommes là pour favoriser l'engagement des artistes dans la société, au plus près des citoyens. Les activités et la programmation sont façonnées par les résidents. La Fondation a pris le temps de comprendre notre projet. C'est une chance d'avoir un tel engagement dans le suivi et l'accompagnement de la part d'un financeur. »

Anna Labouze et Keimis Henni,
Fondateurs d'Artagon



Coup d'œil sur l'Espagne

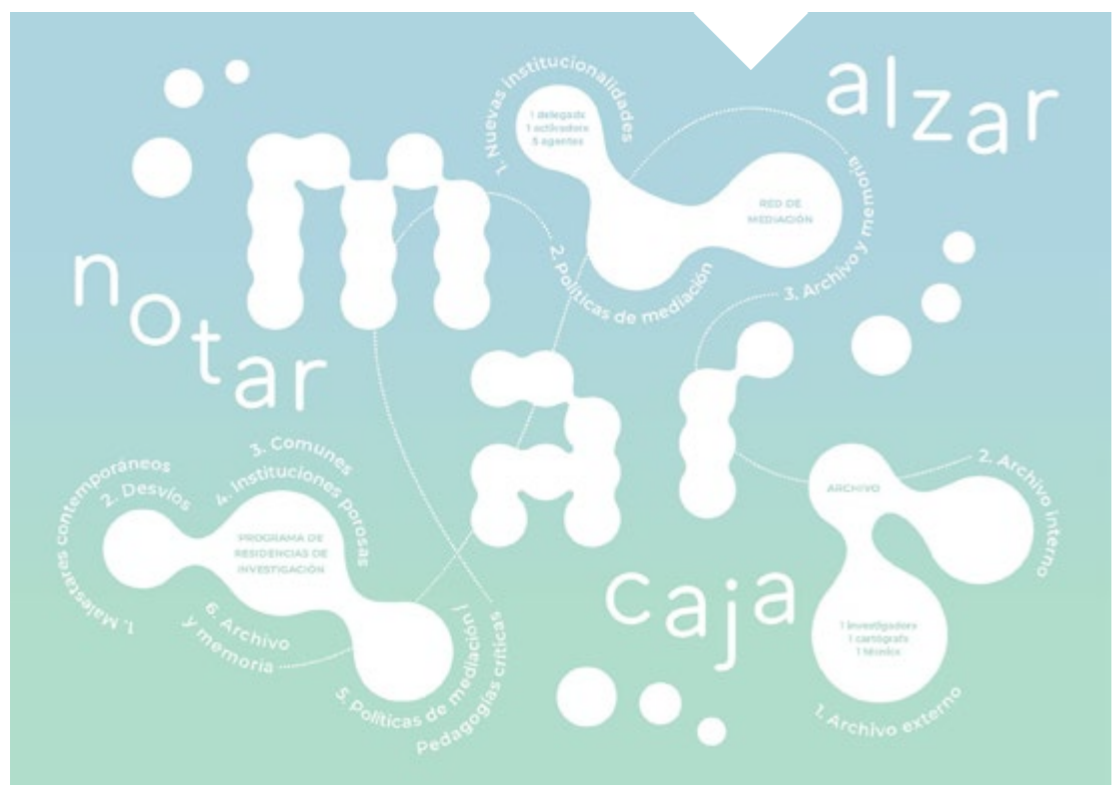
L'artiste, citoyen engagé

MAR, une plateforme pour la médiation culturelle et les nouvelles institutions

En collaboration avec le Musée national Centre d'art Reina Sofía et l'association *Hablarenarte*, nous avons impulsé la création de MAR, une plateforme de médiation et de nouvelles institutions qui rassemble différents acteurs du paysage culturel espagnol. MAR s'articule autour d'un programme de résidences de recherche (NOTAR), d'un réseau de médiation culturelle (ALZAR) et d'un centre de ressources numériques (CAJA) qui, ensemble, permettront de faire le lien entre les organisations culturelles et la société civile, tout en contribuant au changement de paradigme visant à intégrer tout un chacun dans le paysage culturel.

« Les musées, à l'instar des institutions culturelles, doivent avant tout être un espace public, ouvert au débat et à la convergence des idées, à même d'articuler divers sujets et collectifs, de faire office de caisse de résonance et de catalyseur pour les questions urgentes, actuelles ou à venir. »

María Acaso, Responsable de la section éducation du musée Reina Sofía



Art et éducation

PLANEA, réseau Art et Écoles

Le réseau PLANEA a poursuivi son évolution au cours de l'année 2021, clôturant ainsi sa deuxième année d'activité avec 1 334 étudiants, 138 enseignants, 12 centres pilotes et de nouveaux centres collaborateurs intégrant les pratiques et méthodologies artistiques de manière transversale dans leurs programmes éducatifs. L'évaluation du réseau menée par Conecta13 au cours de l'année académique 2020-2021 a permis de constater que, par le biais de PLANEA, les étudiants acquièrent des compétences fondamentales à travers l'art, telles que la capacité à apprendre, à vivre ensemble, à communiquer et à préserver l'environnement en faisant preuve d'empathie et, dans une optique plus critique et constructive, en proposant des solutions concrètes.

« PLANEA propose un cadre permettant aux élèves de développer leur autonomie et d'apprendre à faire face aux enjeux qui leur imposent d'acquérir des compétences et de faire le lien entre certaines composantes et différentes matières, sans oublier leur vie personnelle, tout en intégrant l'apprentissage informel. »

José María Ruiz, IES Cartima, centre pilote

« Après deux années de pandémie de Covid et de restrictions très éprouvantes, nous avons su puiser en PLANEA les ressources nécessaires pour explorer de nouvelles approches des arts du spectacle et nous rapprocher d'un besoin profond : renouer avec notre communauté éducative la plus proche. »

Natalia Marcuello, Directrice du CEIP Sierra Nevada de Güejar Sierra (Grenade)



Nos experts bénévoles

↳ Comité d'Orientation et de Suivi

- **Cristina ALONSO**, Directrice Théâtre l'Artesá del Prat
- **Tere BADÍA**, Secrétaire générale Culture Action Europe
- **Gemma CARBÓ**, Directrice, Musée de la vie rurale, Fondation Carulla
- **Jesús CARRILLO**, Professeur à l'Université Autonome de Madrid, conservateur et chercheur
- **Eric DENUT**, Conseiller musique indépendant, Ex-Délégué à la musique / DGCA / ministère de la Culture

- **Stavros KATSANEVAS**, Astrophysicien, Directeur du Laboratoire Astroparticule et Cosmologie
- **Carlos MATAIX**, Directeur du Centre d'innovation technologique pour le développement humain (itdUPM)
- **Floriane MERCIER**, Conseillère culturelle et territoriale, ministère de la Culture
- **Manuela VILLA**, Secrétaire d'Etat à la culture et aux sports et Députée

↳ Jury Composer les savoirs

- **Monique BARBAROUX**
- **Amanda CRABTREE**
- **Marc DONDEY**
- **Alice JARRY**
- **Stavros KATSANEVAS**
- **Maria Ines RODRIGUEZ**
- **Stéphane SAUZEDDE**
- **Emmanuel TIBLOUX**

↳ Commission de sélection du programme de résidences à la Cité internationale des arts

- **Bénédicte ALLIOT**
- **Mathieu FOURNET**
- **Marta GILI**
- **Stéphane MALFETTES**
- **Bérénice SALIOU**

Les acteurs soutenus en France

↳ Arts, sciences et société

- Association Bermuda
- Association Vélo Théâtre
- Compagnie Tangible
- Compagnie Zone Critique
- École Nationale Supérieure des Arts Décoratifs
- École Normale Supérieure Paris Saclay
- Fondation de l'École Polytechnique
- La Cuisine - Centre d'Art et de Design
- La Kunsthalle Mulhouse
- La Métonymie
- Le Théâtre De La Poudrerie
- Orchestre National de Bretagne
- Savoir Faire des Iles du Ponant

↳ Art et éducation

- Attacafa
- Association Lieux Images et Sons
- Association Orchestre à l'École
- Cite de la Musique - Philharmonie de Paris
- Communauté urbaine de Dunkerque
- Diaphane
- Fondation Royaumont
- Le Plus Petit Cirque du Monde
- Paris Mozart Orchestra

↳ L'artiste, citoyen engagé

- Artagon
- Cité Internationale des Arts

↳ Programme PEGASE

- Collège Ariane, Guyancourt
- Collège Eugénie Cotton, Argenteuil
- Lycée Polyvalent Marguerite Yourcenar, Morangis
- Lycée professionnel Léonard de Vinci, Bagneux
- Regroupement pédagogique de Chalo-Saint-Mars et Saint-Hilaire



Retrouvez les projets en podcast

11 épisodes à la rencontre de celles et ceux qui font de l'art un moteur de citoyenneté et d'engagement. Sur toutes les plateformes d'écoute.

Alimentation Durable

Si l'expression « monde d'après » a aujourd'hui perdu de sa notoriété, elle garde tout son sens face aux défis majeurs auxquels nos sociétés sont confrontées. Nos choix alimentaires, de la production à la consommation, ont un impact sur l'ensemble de notre écosystème, de la perte de biodiversité au réchauffement climatique ou encore aux inégalités.

En 2021, nous nous sommes réjouis de voir nos 10 ans d'efforts pour développer et valoriser des projets innovants d'accès à une alimentation saine et durable pour les plus démunis, reconnus par le gouvernement via le Plan de Relance. En cela, la Fondation a joué pleinement son rôle de repérage et d'accompagnement d'initiatives structurantes, aujourd'hui soutenues par la puissance publique. Et nous continuons à agir chaque jour pour que d'autres sujets aussi fondamentaux changent la donne : démocratie alimentaire, transition agroécologique, recherche interdisciplinaire et participative.

Précarité alimentaire

Aide alimentaire : des perspectives positives pour lutter contre la précarité

Depuis 10 ans, la Fondation travaille sur l'enjeu de la précarité en soutenant des alternatives aux modèles conventionnels avec de nombreuses associations locales qui recréent de la dignité et du lien social grâce à l'alimentation.

Ces acteurs de la société civile se mobilisent, se structurent, imaginent et testent de nouvelles manières de faire pour permettre aux plus fragiles d'entre nous de bénéficier de

produits bons pour la santé et pour la planète, avec jusqu'à présent, majoritairement des financements privés. En mai 2021, 6 de nos partenaires ont été identifiés et sélectionnés par le Plan de Relance dans le cadre de l'appel à projets national piloté par la Délégation interministérielle à la prévention de la lutte contre la pauvreté (DIPLP) et la Direction générale de la cohésion sociale (DGCS).



« La Fondation Daniel et Nina Carasso nous a mis en lien et réunis autour de la table. Elle a remarqué que nous partagions les mêmes valeurs et les mêmes objectifs. Elle a été une grande facilitatrice et a soutenu notre structuration. Je tiens à souligner également que la Fondation contribue fortement à l'autofinancement du projet, requis par le Plan de Relance. »

Boris Tavernier, Directeur de Vrac, membre du collectif Territoires à vivreS

Territoires à vivreS

Soutenu par le Plan de Relance, le collectif Territoires à vivreS que la Fondation a accompagné dans sa création et son développement, s'est engagé dans la transformation de l'aide alimentaire d'urgence afin d'assurer un accès plus égalitaire à de la nourriture durable, locavore et de bonne qualité. Entre villes et campagnes autour de Lyon, Aix-Marseille, Montpellier et Toulouse, les complémentarités entre 5 associations (Réseau Cocagne, Secours catholique, Vrac, UGESS, réseau Civam) s'organisent pour transformer le système alimentaire local vers plus de durabilité et une meilleure inclusion de l'ensemble des habitants. Objectifs : démocratiser les systèmes alimentaires en associant les personnes concernées et créer avec elles et les organisations agricoles et de l'Economie Sociale et Solidaire, de nouveaux dispositifs économiques pour des filières bio solidaires.



« Nous sommes heureux que le collectif Territoires à vivreS, dont nous avons accompagné la création et la structuration, soit aujourd'hui reconnu par les pouvoirs publics. Ses actions vont démontrer qu'il est possible de lutter contre la précarité alimentaire autrement, en apportant des réponses innovantes pour un accès universel à des produits bons pour la santé et pour la planète et une véritable participation des personnes concernées. »

Mathilde Douillet, Responsable programmes Alimentation Durable



Diffusion

Les 3^e Rencontres de l'Alimentation Durable

Prenant en compte la situation sanitaire, cette 3^e édition des Rencontres a été conçue entièrement en ligne à travers neuf sessions de conférences, tables rondes et ateliers autour du thème "Quels systèmes alimentaires pouvons-nous construire pour nous préparer et répondre aux crises à venir?"

Ces rendez-vous ont constitué un espace privilégié de travail pour la grande communauté des acteurs de l'alimentation durable, animée par la volonté d'une transition agroécologique, démocratique et inclusive, qui soutient ou porte de nombreuses initiatives en faveur d'un système agricole et alimentaire plus juste, solidaire et respectueux de l'environnement. Ensemble, nous avons partagé les constats et les défis à relever, puis identifié des principes et voies d'action pour construire des synergies.

L'ambition partagée avec nos partenaires (l'Ademe, la Banque des Territoires /Groupe Caisse des Dépôts, l'Inrae, la Chaire Unesco Alimentation du monde et AgroParisTech) est celle de « faire communauté pour faire société ». La réussite de cet événement qui a réuni plus de 1700 participants, atteste des forces de la coopération et nous invite à poursuivre nos collaborations.

Le pari de l'intelligence collective : 3 projets en éclosion

Ces 3^e Rencontres visaient notamment à faire émerger des projets multi-acteurs répondant à des besoins prégnants et prioritaires. Ce processus d'intelligence collective mené *in vivo* au cours des sessions avec 80 participants, a fait éclore des idées de projets réunissant des organisations de la société civile, des collectivités locales et des entreprises.

Depuis, la Fondation accompagne en incubation trois de ces projets collectifs en apportant des moyens financiers mais aussi humains avec un appui en expertise, animation et compétences par l'association les Chaudronneries, groupement d'acteurs spécialisés dans les coopérations territoriales. L'objectif est de permettre à ces projets de se concrétiser, de se déployer et de répondre aux besoins identifiés lors des Rencontres.



Dominique Olivier



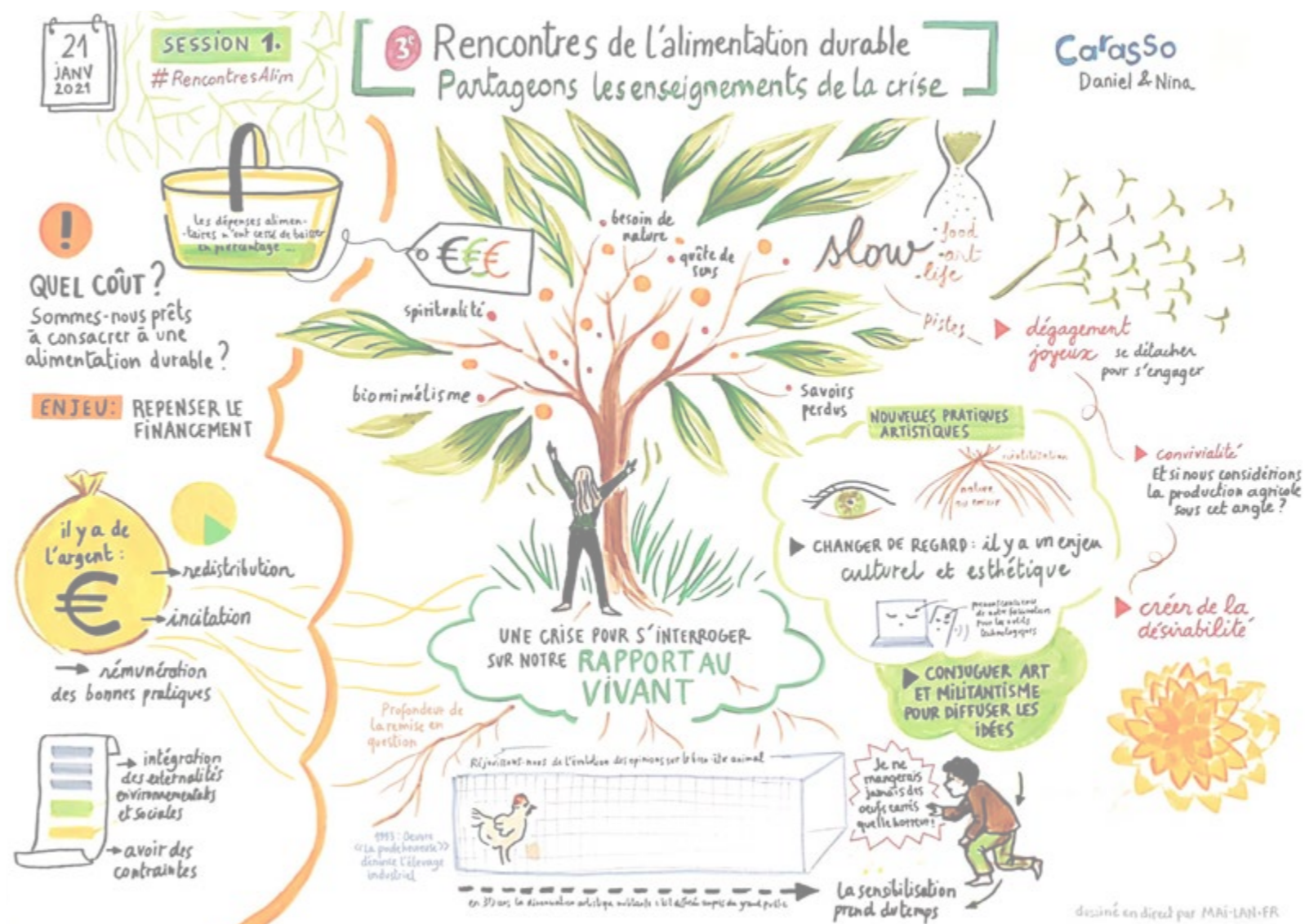
Yuna Chiffolleau

« Pour repenser nos systèmes alimentaires, il faut mobiliser les acteurs du territoire comme parties prenantes. Il faut leur faire confiance et leur laisser la main, pas uniquement les consulter. Les citoyens ont été très actifs face à la crise, ils sont des sources importantes de résilience. »

Yuna Chiffolleau, Ingénieure agronome, directrice de recherche Inrae, co-animatrice du réseau RMT Alimentation locale

« La résilience n'est pas tant dans le produit agricole, elle est dans le lien : les gens qui se reparlent sur le territoire, qui se recréent des réflexes et des envies de projets. C'est ce lien qui est générateur de valeurs. C'est le territoire qui porte les biens communs »

Dominique Olivier, Coopérative Fermes de Figeac



3^e Rencontres de l'alimentation durable

Partager les expériences, accélérer les transitions

21 janvier → 11 mars 2021 | 100% digital

► Les échanges ont donné lieu à une série de synthèses visuelles réalisées par Mai-Lan Tran Bernaud et Johanne de Monès. À retrouver dans leur intégralité dans le Carnet d'apprentissage.

- Toutes les informations sur le site dédié aux 3^e Rencontres de l'alimentation durable
- Toutes les sessions des Rencontres en vidéo



Territoires et démocratie alimentaire

TETRAA, un programme pour accélérer la transition agroécologique dans les territoires

Dans cette période de changement, où jamais autant d'acteurs – du citoyen au producteur – ne se sont mobilisés pour œuvrer à des systèmes alimentaires plus durables, des territoires innovent et font figure de pionniers. Des politiques publiques volontaristes se mettent en place. Cette dynamique constitue une opportunité, une chance que la Fondation a souhaité amplifier.

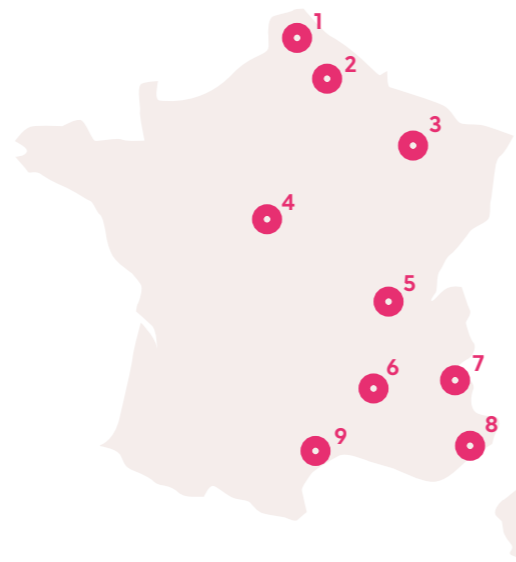
En partenariat avec AgroParisTech, et avec le soutien de la Fondation Porticus, le programme TETRAA est ainsi destiné à accélérer et pérenniser les initiatives à l'œuvre dans 9 territoires partout en France, mais aussi à consolider une ingénierie de la transition. Durant les 4 ans de ce programme, la Fondation consacre son énergie et un financement à hauteur de 5,34 millions d'euros au soutien de projets audacieux visant à changer de paradigme dans les façons de produire et de consommer, de faire société et de penser notre rapport au vivant.

Ce programme philanthropique et scientifique poursuit des objectifs ambitieux tant par les moyens d'action déployés dans la durée que par son approche systémique de la transition : appui financier direct aux territoires pour pérenniser et amplifier les dynamiques en cours, accompagnement sur mesure co-construit, appui scientifique visant à tirer les enseignements génériques pour élargir la portée du programme. Les thématiques abordées sont multiples : agroécologie, justice sociale, économie sociale et solidaire, préservation des ressources, économie circulaire, partage des savoirs, démocratie alimentaire.



Les territoires et l'actualité de TETRAA sur le site dédié

Les 9 territoires TETRAA



1. VILLE DE GRANDE-SYNTHÉ

Renforcer la participation citoyenne pour favoriser l'accès à une alimentation de qualité

2. DOUAISSIS AGGLO

Un collectif uni autour de l'agroécologie et d'une alimentation résiliente

3. PAYS TERRES DE LORRAINE

Un territoire en phase d'accélération de sa démarche de transition agricole et alimentaire

4. SYNDICAT MIXTE DU PAYS DES CHÂTEAUX

Des acteurs mobilisés autour de l'agriculture et de l'alimentation

5. GRAND BOURG AGGLOMÉRATION

Un territoire agricole attractif, en transition écologique de la graine à l'assiette

6. COMMUNAUTÉ DE COMMUNES DU VAL DE DRÔME

Une vision fédératrice et innovante pour l'avenir du territoire



7. GUILLESTROIS-QUEYRAS

Accompagner la transition agroécologique et alimentaire avec des outils collectifs innovants

8. VILLE DE MOUANS-SARTOUX

Un service public de l'alimentation partagé avec les habitants

9. SYDEL DU PAYS CŒUR D'HÉRAULT

Vers un programme agroécologique et alimentaire territorial, démocratique, durable et décloisonné

« Ce programme apparaît déjà comme une marque de reconnaissance, un accélérateur financier et intellectuel. Il nous invite à poursuivre notre travail de laboratoire vivant des questions alimentaires dans l'espace Sud lorrain. »

Dominique Potier, Président du Pays Terres de Lorraine et Député de Meurthe-et-Moselle



« Nous sommes conscients que nous ne pouvons pas, seuls, changer le monde et lutter contre le changement climatique. Il est important que de nombreuses collectivités se mettent en mouvement. TETRAA permettra de montrer, nous l'espérons, que la transition est possible et de porter cet enjeu à l'échelle nationale et européenne. C'est une pierre de plus à l'édifice. »

Gilles Perole, Élu délégué à l'Alimentation de Mouans-Sarthoux

Exploration

Décrypter la numérisation dans les filières agricoles et alimentaires

De l'agriculture de précision aux applis smartphone scannant les produits, en passant par l'arrivée des géants du web dans l'alimentation, le numérique irrigue et transforme le système alimentaire dans ses moindres recoins. Cette évolution, souvent présentée comme nécessaire et incontournable, est pourtant loin d'être neutre sur nos façons de produire et de consommer. Telle qu'elle se joue actuellement, la numérisation des filières agricoles et alimentaires aurait ainsi tendance à favoriser les acteurs dominants, porteurs d'une vision industrielle et productiviste de ce bien commun à tous qu'est l'alimentation. C'est ce que met en lumière cette étude panoramique que la Fondation a commandée au BASIC afin de nourrir sa réflexion stratégique et qu'elle a souhaité partager avec tous les acteurs.

Pour assurer la durabilité du système alimentaire de même que sa résilience, il s'agirait aujourd'hui au contraire de rendre possible les changements de modèles de production et de permettre leur diversité à travers les territoires et les filières. Atteindre cet objectif nécessite de choisir collectivement la direction dans laquelle orienter les avancées numériques dans le secteur agricole et alimentaire, et pose donc la question du ciblage des investissements publics en la matière et de la régulation par les pouvoirs publics de ce marché.

« Cette étude permet de mieux comprendre les dynamiques à l'œuvre, les potentiels effets positifs, mais aussi les risques associés à l'utilisation massive des données et au déploiement des nouvelles technologies tout au long des chaînes de valeur alimentaires. Autant d'éléments à prendre en compte à l'heure de la 3^e révolution verte et des prochains arbitrages à l'échelle européenne. »

Christophe Alliot,
Directeur du Basic



L'étude Filières agricoles & alimentaires : Enjeux et problématiques de la numérisation, à retrouver ici



Investissements

Nourrir l'avenir et le Fonds FDNC-SFS

Pour la première fois depuis sa création il y a 3 ans, l'appel à projets "Nourrir l'avenir" a associé en 2021 le levier de la subvention destiné aux projets éligibles au mécénat, et celui de l'investissement à impact pour soutenir les jeunes entreprises qui concourent à la transition agroécologique et alimentaire. Cette stratégie est rendue possible par la politique de gestion financière mise en place depuis plusieurs années par la Fondation et qui a vu la création de notre fonds d'investissement à impact « Sustainable Food Systems » (FDNC SFS), en partenariat avec Quadia, afin d'encourager ces entreprises et de faciliter leur développement. En 2021, Les Marmites Volantes ont été sélectionnées à ce titre.

Les Marmites Volantes

Cette entreprise labellisée ESUS, propose une offre de restauration à partir de produits bruts, frais, de saison, majoritairement bio et en circuits courts. Son offre de restauration scolaire, livrée à vélo dans le Nord de Paris, connaît un succès croissant.

Si le développement économique est une nécessité, la société est avant tout portée par une vision qui se manifeste par un approvisionnement responsable, une cuisine saine et une entreprise écologique et solidaire. Les objectifs à atteindre sont donc nombreux : bien manger pour mieux vivre, mieux acheter pour rester cohérent, transmettre savoirs et valeurs, promouvoir une vie sociale de proximité.

« L'apport reçu par Les Marmites Volantes permet d'assurer le développement en restauration commerciale et restauration collective sur les prochaines années. C'est aussi via son partage d'expertise sur le sujet de l'alimentation durable et de son impact, que la Fondation Carasso nous apporte un soutien très précieux. »

Juliette Honoré, Chargée de développement

Coup d'œil sur l'Espagne

Recherche

Le *Daniel Carasso Fellowship*, une nouvelle impulsion à la recherche systémique

Avec ce nouveau programme créé en 2021, la Fondation a souhaité soutenir de jeunes chercheurs de toutes nationalités et disciplines scientifiques, tout en consolidant le développement de la recherche en Espagne.

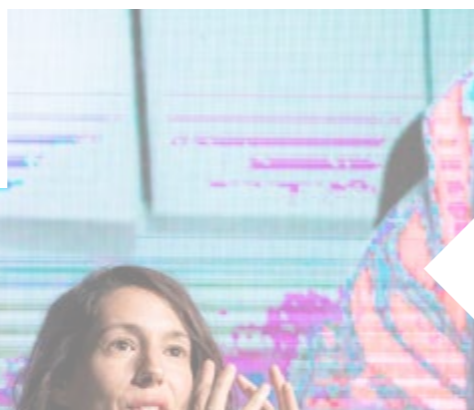
Le 14 octobre 2021 à Madrid, les premiers *Daniel Carasso Fellowships*, dotés de 160 000 euros, étaient remis à 2 jeunes chercheurs : Raquel Ajates, chercheuse à l'Université nationale d'enseignement à distance (UNED) pour son projet sur la diversité et la gouvernance des semences, et Daniel Gaitán Cremaschi, chercheur à l'Université autonome de Barcelone (UAB), sur les marchés publics alimentaires durables en Espagne. Après la remise des prix, un débat réunissant six grands experts a porté sur la contribution de la science aux défis sociétaux. Les intervenants ont souligné l'importance de la coopération et du dialogue entre acteurs pour relever des défis complexes et urgents : climat, perte de la biodiversité, dégradation des ressources naturelles, inégalités sociales, malnutrition, obésité...



« Je suis convaincu que la science importante, essentielle, la science qui renforce vraiment notre société est celle qui est créée pour être vue, utilisée et partagée par la communauté. La recherche est de moins en moins appréhendée comme une activité individuelle et de plus en plus comme une action collective, multi- et inter- disciplinaire. »

Daniel Gaitán, Daniel Carasso Fellow 2021

► Une sculpture spécialement créée par l'artiste espagnol Jaume Plensa.



« Les semences et leur diversité sont le fondement essentiel d'un système alimentaire durable. Les graines sont fascinantes, elles sont quelque chose de si petit, avec tant de potentiel, qui rassemblent la science, la culture et le bien commun. Elles sont une métaphore de la manière dont de petites initiatives peuvent conduire à de grandes transformations. »

Raquel Ajates, Daniel Carasso Fellow 2021



La vidéo de la soirée de remise des prix



Territoires et démocratie alimentaire

Terralimenta : la transition des Groupes d'Action Locale vers des Systèmes Agroalimentaires Territorialisés

Forts des connaissances acquises ces dernières années sur les Systèmes Alimentaires Territorialisés (SAT) et conscients de la richesse et du potentiel des Groupes d'Action Locale (GAL), nous soutenons le programme Terralimenta aux côtés de Red2Red pour accompagner 12 GAL dans leur transition vers des systèmes agroalimentaires plus durables, en intégrant une vision systémique de l'alimentation dans tous les processus. Terralimenta vise à faire des groupes participants une source d'inspiration pour tous les GAL dans le cadre de l'intégration de la stratégie « De la ferme à la fourchette » en Espagne. La diversité territoriale et les expériences multiples et variées des groupes ainsi que leur enthousiasme réservent à tous, deux années passionnantes d'apprentissage partagé.



« Terralimenta est un processus d'apprentissage collectif motivant. Nous avons déjà franchi les premières étapes de notre itinéraire de formation et de conseil, où des experts en agroécologie et en sujets connexes nous ont inspirés et apportés de nouvelles références. Les moments d'échange sont permanents entre les 12 Groupes d'Action Locale participants, et le réseau ne cesse de s'agrandir ! »

María Coto, Red2Red



Nos experts bénévoles

↳ Comité d'Orientation et de Suivi

- **Esther ÀVILA**, Responsable du programme d'agroécologie, région Andalousie; Responsable du programme de production biologique, province de Cadix
- **Nicolas BRICAS**, Chercheur, CIRAD UMR MOISA; Directeur, Chaire UNESCO Alimentations du monde
- **Jorge CAVERO**, Directeur exécutif, CERAI
- **Christine CHERBUT**, Directrice générale déléguée aux affaires scientifiques, INRAE
- **Dominique DRON**, Membre du Conseil Général de l'Économie
- **Emile FRISON**, Membre de IPES-Food
- **Gloria GUZMÀN**, Directrice du Master en agroécologie et du laboratoire d'histoire des agrosystèmes, Université Pablo de Olavide (Séville)
- **Danièle MAGDA**, Chercheuse en agroécologie
- **Dionisio ORTIZ**, Docteur et Professeur en économie agricole et sciences sociales, Université polytechnique de Valence
- **Miquel de PALADELLA**, Directeur exécutif, Up-Social
- **Isabelle TOUZARD**, Maire de Murviel-lès-Montpellier, Vice-présidente de Montpellier Méditerranée Métropole, Déléguée à la Transition écologique et solidaire, Biodiversité, Énergie, Agroécologie et alimentaire
- **Gilles TRYSTRAM**, Professeur en génie des procédés automatiques AgroParisTech et membre de l'Académie d'agriculture de France

↳ Autres experts bénévoles

Florence AILLERY,
Hélène AUSSIGNAC,
Leila BADIS,
Valentin BEAUVAL,
Stéphane BELLON,
Vincent BRETAGNOLLE,
Huguette BOISSONNAT,
Cathy BOUSQUET,
Aline BOY,
Marianne CERF,
Yuna CHIFFOLEAU,
François COLLART DUTILLEUL,
Damien CONARÉ,
Catherine CONIL,
Xavier COQUIL,
Nicole DARMON,
Denis DARNAND,
Catherine DARROT,
Sophie DEVIENNE,
France DRUGMANT,
Samuel FERET,
Julien FOSSE,
Louise FOURQUET,
Albane GASPARD,
Thierry GISSINGER,
Bruno HÉRAULT,
Mariane LE BAIL,
Céline LEMMA,
Louise MACÉ,
Gilles MARÉCHAL,
Sarah MARTIN,
Patrice NDIAYE,
Marc NIELSEN,
Julian MIERZEJEWSKI,
Valérie PEAN,
Marlène PÉRIGNON,
Pierre PUJOS,
Cécile OSTRIA,
Magali RAMEL,
Trees ROBIJNS,
Catherine ROUSSEAU,
Claire RUVAULT,
Christophe SOULARD,
Clara SCHOUMANN,
Rémi SEILLIER,
Méduline TERRIERGESBERT,
Jean Marc TOUZARD,
Hugues VERNIER,
Inga WACHSMAN,
Anna WERY

Les acteurs soutenus en France

↳ Agroécologie

- Agrof'ile
- Ardear Grand Est
- Cernodo
- Civam Empreinte
- Fédération régionale des Cuma Occitanie
- Frgeda Bretagne
- Nature Rights Guyane
- Samu de l'Environnement Alsace
- Triticum

↳ Démocratie alimentaire

- Fédération Régionale des Civam d'Occitanie
- Inrae Occitanie Montpellier
- Institut Agro
- Resolis
- Terres en Villes

↳ Nourrir L'avenir

- Evaleco
- FNCuma
- Ingénieurs Sans Frontières
- Institut Technique de l'Agriculture Biologique
- Justice Pesticides
- Kiosque Paysan
- Les Greniers d'abondance
- Les Petites Cantines
- Les Petites Louches
- Open Food France
- Projec'terre
- Syndicat Mixte Nièvre Numérique

↳ Précarité Alimentaire

- Episol
- Réseau Civam
- Réseau Cogne Cultivons La Solidarité
- Secours catholique
- Union des Groupements des Épiceries Sociales et Solidaires
- Vrac

↳ TETRAA

- AgroParisTech
- Adear 05
- Association Du Pays Terres De Lorraine
- Douais Agglo
- Grand Bourg Agglomération
- Sydel du Pays Cœur d'Hérault
- Syndicat Mixte Pays des Châteaux
- Ville de Grande Synthe

↳ Prospective

- Bureau Satori Sas (Basic)
- IDDRI
- Institut Agro
- Ipes Food
- Solagro

↳ Sensibilisation des décideurs

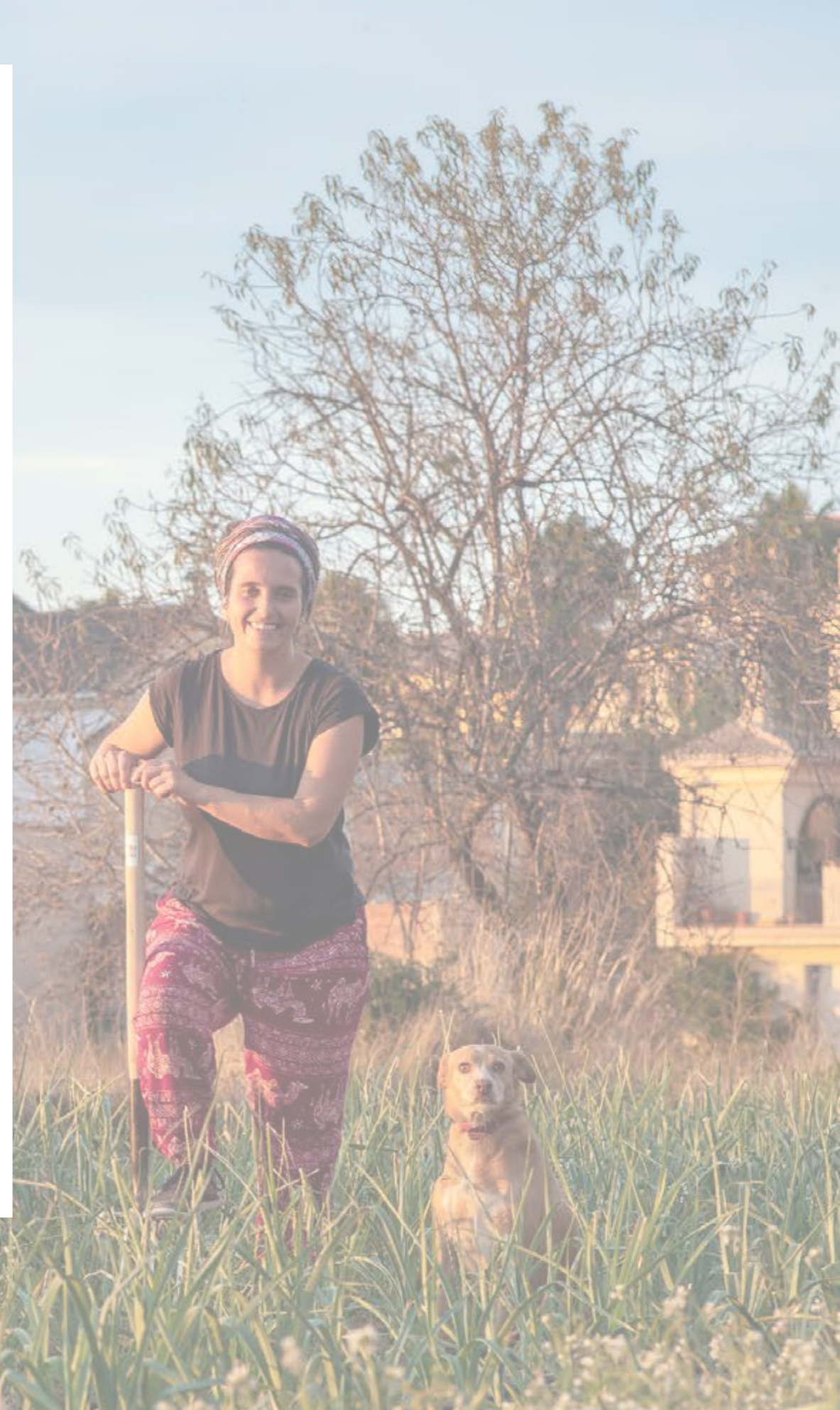
- Comité Français pour la Solidarité Internationale
- Commerce Équitable France
- Fondation pour la Nature et l'Homme
- France Nature Environnement
- I4CE Institute For Climate Economics
- Plateforme Pour une Autre Pac
- Réseau Action Climat France
- Réseau Civam
- Sol Alternatives Agroécologiques et Solidaires
- Terre De Liens

↳ Autres

- Cantines Responsables
- Cirad
- Cornell University
- ECTI
- Fablim
- Fondation Agropolis
- La Terre en Partage Le Mazet

↳ Réseaux philanthropiques

- Global Alliance for the Future of Food
- European Funders for Agriculture and Food – Philea



Climat

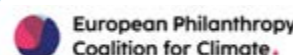
Alors que les signaux d'alerte et les crises se multiplient, il n'est plus discutable que les activités humaines sont à l'origine du réchauffement climatique. Nous devons tous agir. Si le mot « philanthropie » signifie « ami du genre humain », s'intéresser aux conséquences des dérèglements climatiques sur l'humanité et sur notre maison commune, la Terre, doit être au centre de nos préoccupations, la matrice de tous nos engagements.



Monde

Wings

ouvert aux fondations sans coalitions nationales
philanthropyforclimate.org



Europe

Philéa - PEX - Active philanthropy
 appuie la création de coalitions nationales et favorise les échanges entre pairs



France

Coalition française des fondations pour le Climat (CFF)
www.fondationnetclimat.org

Italie

Filantropia per il clima (Assifero)
 Site Assifero



Espagne

#FundacionesporelClima (X AEF)
 Site fundaciones por el clima

Royaume-Uni

Funder Commitment on climatechange
fundercommitmentclimatechange.org

Un premier bilan de nos actions

Les enjeux environnementaux et sociaux font partie intégrante des actions de la Fondation depuis sa création. Ces deux dernières années, elle a activement participé à la prise de conscience et la mise en action des fondations sur le sujet du dérèglement climatique en initiant et soutenant la création de coalitions philanthropiques.

Première signataire de ces manifestes en France et en Espagne, mais aussi au niveau européen et mondial, la Fondation Daniel et Nina Carasso s'est engagée sur différents piliers et retrace dans un bilan public, cette première année d'action à l'aune du chemin parcouru.

→ PILIER 1

Se former et partager les connaissances

→ PILIER 2

Inclure l'enjeu climatique dans le fonctionnement interne de la Fondation

→ PILIER 3

Innover et intégrer en tant que bailleur

→ PILIER 4

Inclure le défi climatique dans les stratégies financières

→ PILIER 5

Agir pour le Collectif

→ PILIER 6

Mobiliser des ressources

→ PILIER 7

Informer en toute transparence

Nos deux axes d'intervention mobilisés sur les enjeux climatiques

À travers notre axe Alimentation durable, nous appréhendons toutes les dimensions de l'alimentation, de la graine à l'assiette, et leurs impacts sur notre écosystème actuel : de la perte de biodiversité, au réchauffement climatique ou encore aux inégalités. Nous nous efforçons à travers les projets que nous soutenons, en France et en Espagne, de faire émerger des pratiques plus durables, pour permettre un accès pour tous à une alimentation saine, respectueuse des personnes et des écosystèmes et accélérer la transition. Nous prônons ainsi une approche agroécologique, solidaire et démocratique. Cette intégration doit être affirmée à court et long terme, ce qui fera partie des objectifs de la prochaine stratégie (2024 - 2028).

Côté Art Citoyen, les enjeux climatiques résonnent de plus en plus dans les pratiques et les réflexions des acteurs du monde de l'art et de la culture. Dans cette optique, nous avons lancé en 2021, la 5^e édition de « Composer les savoirs » pour distinguer des projets qui associent artistes, chercheurs, professionnels et proposent de changer notre regard sur le monde, d'enrichir nos connaissances et d'imaginer d'autres possibles. Par ailleurs, depuis 2017, notre délégation espagnole participe au groupe de travail mensuel « *Cultura sostenible* » qui se réunit régulièrement et met en place un congrès annuel ainsi que des actions de sensibilisation des décideurs. Cette implication lui a permis de mener un travail de réflexion interne pour mieux prendre en compte l'urgence climatique dans ses programmes.



Lutte contre le dérèglement climatique : de la prise de conscience à l'action, Le bilan 2021 à retrouver ici

Aller plus loin

Dans le cadre de ses engagements pour contribuer à la lutte contre le changement climatique et ses conséquences aussi bien environnementales que sociales, notre Comité exécutif a décidé de poursuivre en 2022-2023 le soutien aux différentes coalitions et à des projets pilotes. Il a également décidé la création d'un axe « Transition juste et écologique » transversal dans le cadre de la stratégie 2024 - 2028. Pour ce faire, la Fondation prendra le temps de la consultation et de la réflexion partagée afin de bâtir ce nouvel axe d'engagement.



Une politique d'investissement tournée vers la transition écologique

Grâce à sa politique d'investissements à impact, la Fondation met en cohérence son patrimoine avec sa mission sociale philanthropique en portant une approche systémique : la Fondation investit dans des entreprises qui visent à changer la société, tout en proposant une véritable rentabilité de marché. Elle va plus loin que les normes ISR (environnement, social, gouvernance), en s'attachant à l'impact. Cette stratégie vise également à faire rayonner cette gestion des actifs au sein du milieu philanthropique, et, in fine, à encourager les autres fondations à franchir le pas.



Webinaire *Impact investing, et si vous passiez au vert ?* À retrouver en vidéo

Focus sur 5 fonds d'investissement concourant à la transition bas carbone

Quadia FDNC-SFS

Ce fonds, créé en 2018 par la Fondation Daniel et Nina Carasso avec Quadia, intervient en France et Espagne en finançant des solutions audacieuses pour réussir la transition alimentaire. En 2021, il a investi dans la société SMILE EAT, en Espagne, qui innove sur le marché de la nutrition infantile avec son offre de produits bio, bons et sains pour les bébés et les enfants ; dans Amandera qui restructure une filière de fruits secs dans le Sud de la France suivant des méthodes agroécologiques ; et enfin dans Les Marmites Volantes, une entreprise labellisée ESUS, qui propose une offre de restauration à partir de produits bruts, frais, de saison, majoritairement bio et en circuits courts.

Aqua-Spark

Ce fonds de private equity dédié à l'aquaculture durable intervient sur l'ensemble de la chaîne de valeur à travers le monde pour développer des acteurs vertueux sur un secteur stratégique de l'Alimentation Durable.

Eurazeo

Ce fonds de dettes privé thématique a pour but de financer des infrastructures et des technologies plus respectueuses de l'environnement dans le secteur maritime et portuaire.

Miimosa transition

Ce fonds de dettes privé créé par Miimosa, plateforme de financement participatif dédié à la transition agricole et alimentaire, a pour but d'accélérer cette transition afin de répondre aux défis du 21ème siècle en intervenant en complémentarité des particuliers, auprès de toutes les collectes supérieures à 100 000 euros.

France 2i

Ce fonds de private equity lancé en juin 2019 est le premier fonds d'investissements à impact social et environnemental de la Fondation de France. Il est multithématique sur différents enjeux sociaux et environnementaux : éco mobilité, protection des cultures, pêche durable, production d'énergies renouvelables, etc...

QUADIA
CAPITAL REGENERATED



EURAZEO

Miimosa



56%

du montant total des investissements réalisés en 2021 l'ont été dans des projets visant une transition bas carbone

soit

13,75

millions d'euros



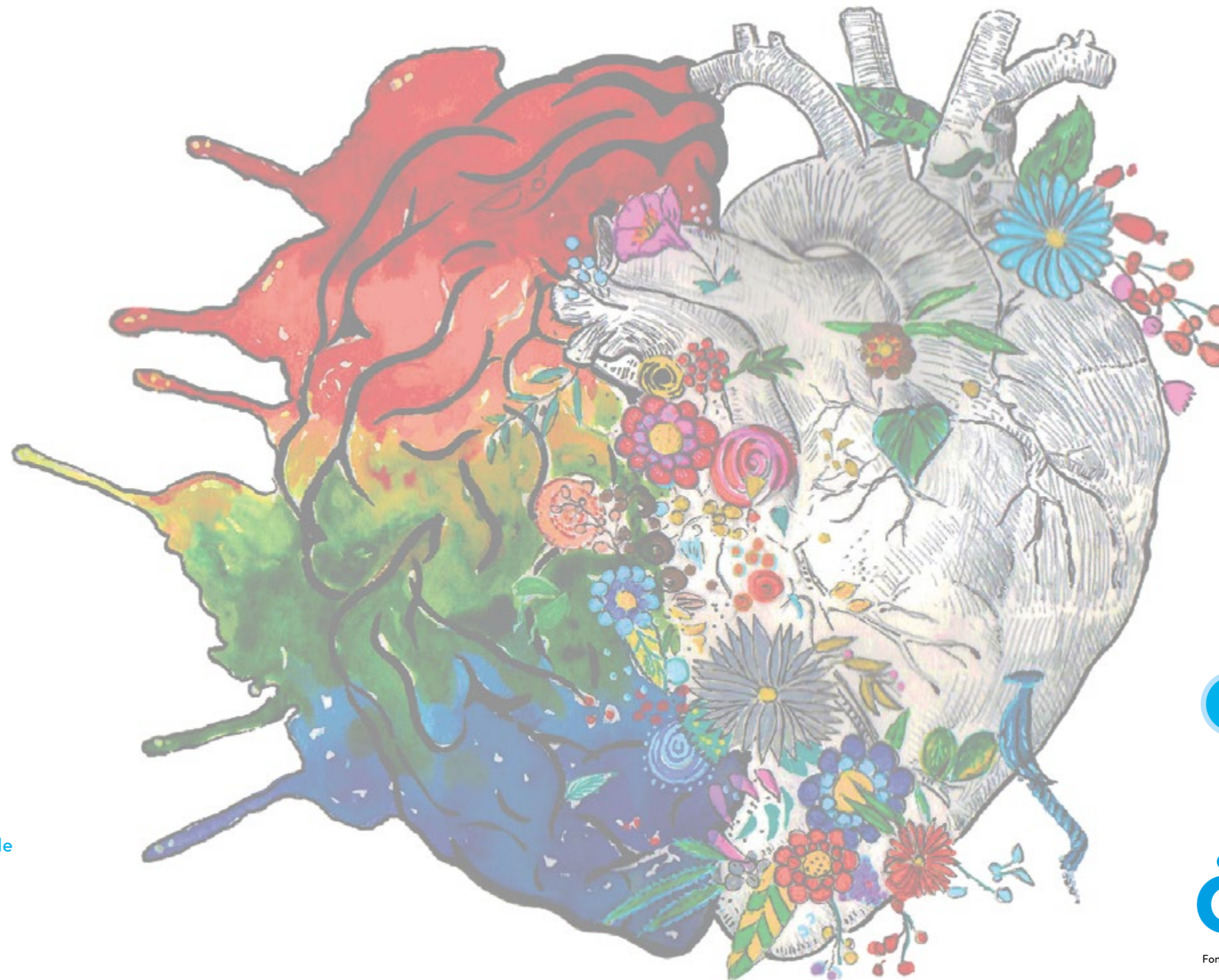
« La taille du fonds France 2i le positionne aujourd'hui comme le premier fonds d'impact de la place. Cette capacité d'investissement importante nous permet non seulement de soutenir des « start up » à impact comme Castalie (fontaines d'eau filtrée) ou Jean Bouteille (vrac liquide) mais aussi des entreprises plus matures comme TucoEnergie (rénovation énergétique) ou Ilmatar (éolien en Finlande). »

Olivier Neumann, Directeur financier Fondation de France, Membre du Comité Financier et du Comité Impact investing



Artistes en exil

Né en en Syrie, diplômé des Beaux-Arts à Damas, Omar Ibrahim étudie la peinture, le design graphique et l'aménagement intérieur. Après un passage à Beyrouth où il est chargé de terrain pour l'ONG Première Urgence Internationale, il rejoint la France en 2015. Il expose à travers le monde et en France (vitrines du ministère de la Culture au Palais Royal, Palais de la porte Dorée - festival Visions d'exil 2018). Il donne des cours de calligraphie à Sciences Po à Paris et à Reims, et enseigne à l'École supérieure d'art Pays Basque (ESAPB). Il est membre de l'atelier des artistes en exil depuis 2017. L'atelier des artistes en exil a pour mission d'identifier et d'accompagner les artistes en exil de toutes origines, tous champs disciplinaires confondus. Il est soutenu par la Fondation Daniel et Nina Carasso.



Malgré toute l'attention que nous avons portée à la réalisation de ce document, il peut comporter des erreurs et nous nous en excusons par avance auprès des personnes ou des organisations qui seraient concernées.

Crédits photos (par ordre d'apparition) : V.Féodoroff / Lumento; RETA ARCA; N.Lacourrèges / La Company; Ongaeshi Studio / Fondation de France; P. Á. Mendivil; Ville de Grand synthe / M.Niermez; I. Castellano; J.Echánove; H.Plumet, Adagp Paris 2021; Domaine du possible / Actes sud; Cité internationale des arts / M.Tric; M.Eslami / Lumento; Editions Quae; L.Viaud; Festival Concéntrico; J.Sansó; H.Combal Weiss / PCCM; B.Vialotte / Into the wide; H.Plumet Courtesy / Semiose; MJ Bourgeois / P.Raimond; I.Siwanowicz et Nasa; Atelier co-co / M.Genin - Artagon; Robin Plus; PLANEA; O.Romero; M. Morisson / Vrac; A.Peillon; Pays Terres de Lorraine MEAD-Mouans-Sartoux; HappyMaryLou; Red2Red - Terralimntta; Obrador de la Vall; I. Eguren; I.Roncero / La Osa; A.Guerra/Fondation de France; Omar Ibrahim, courtesy atelier des artistes en exil

Rédaction : Chloé Gerster / Fondation Daniel et Nina Carasso

Traduction : In Boca

Conception graphique : Philippe Dabasse

Tous droits de reproduction réservés
© Fondation Daniel et Nina Carasso



Retrouvez notre rapport d'activité Espagne sur le site www.fondationcarasso.org/es/

Carasso
Daniel & Nina

Fondation sous l'égide de la Fondation de France

Fondation Daniel et Nina Carasso en France :
40 Avenue Hoche - 75008 Paris
www.fondationcarasso.org

Fondation Daniel et Nina Carasso en Espagne :
Impact HUB
Calle Piamonte, 23 28004 Madrid
www.fundacioncarasso.org/es/

