

Rapport d'activité

DONNER VIE À NOTRE MISSION



2019



Édito

La Fondation Daniel et Nina Carasso a été créée il y a 10 ans. En janvier 2010 précisément. Pendant cette décennie, nous avons cherché à apporter des réponses aux enjeux sociaux et environnementaux du 21^e siècle en suivant les deux axes qui sont les nôtres, l'Alimentation Durable et l'Art Citoyen. En 10 ans, nous avons alloué, entre la France et l'Espagne, plus de 1000 subventions et plus de 80 millions d'euros. Ces chiffres ne disent rien de la diversité et de la richesse des actions soutenues. Ils ne reflètent rien non plus de la valeur de nos partenaires ; ces femmes et ces hommes qui œuvrent chaque jour pour contribuer à créer un monde plus juste. Nous les en remercions, ainsi que tous les experts bénévoles qui nous accompagnent – certains depuis le début – et contribuent à rendre notre action la plus pertinente possible face aux besoins identifiés.

L'année 2019 a marqué le lancement de notre nouvelle stratégie. Celle-ci vise désormais à accélérer les changements que nous jugeons possibles, nécessaires et urgents : la transition alimentaire, vers un modèle respectueux des personnes et des écosystèmes, et le développement du rôle citoyen de l'art, pour exercer un regard sensible et critique sur le monde et renforcer la cohésion de la société, dans le respect de la diversité. En co-construction avec des partenaires, nous avons ainsi initié de nouveaux programmes comme *PEGASE* en France et *PLANEA* en Espagne. Tous deux visent la généralisation des arts à l'école. Nous avons simultanément poursuivi notre travail de réflexion et de

prospective, notamment avec la création en Espagne d'un *think tank* de recherche pluridisciplinaire dédié à l'alimentation durable. C'est dans cette dynamique que les nombreuses études initiées par la Fondation ont été publiées et que la collection « *Les Carnets Carasso* » a vu le jour.

Avec les 2^e *Rencontres de l'alimentation durable* à Paris et le séminaire *Allez !* à Barcelone nous avons ancré notre rôle d'activateur d'échanges et créateur de synergies dans le domaine de la transition alimentaire comme de l'éducation artistique. Nous avons lancé de nouveaux appels à projets comme *Ateliers partagés* et *Nourrir l'avenir* et en avons reconduit d'autres comme *Composer les savoirs*. L'année 2019 a vu, par ailleurs, la mise en place de nos deux nouveaux Comités d'orientation et de suivi, un comité franco-espagnol par axe.

Enfin, nous avons poursuivi le déploiement de notre portefeuille d'investissements à impact avec une ambition renouvelée puisque notre stratégie globale vise 15 % de nos actifs dont au moins 6 % dans des participations en faveur de la lutte contre le changement climatique.

C'est avec fierté, mais aussi gravité, que nous vous proposons de découvrir les étapes marquantes de 2019. À l'heure où nous finalisons ce rapport d'activité, le monde est en proie au plus grand défi sanitaire connu depuis un siècle, l'épidémie de Covid-19. Nous ouvrons ainsi la prochaine décennie de notre Fondation avec un engagement encore plus fort de notre mission dans le champ de l'intérêt général.

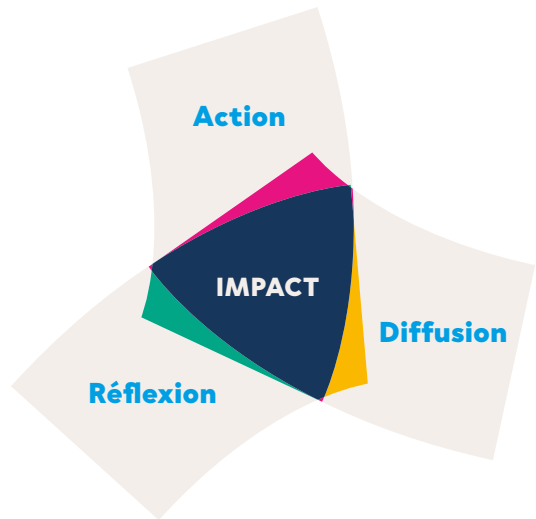
Marina Nahmias
présidente

Marie-Stéphane Maradeix
déléguée générale

Isabelle Le Galo Flores
déléguée adjointe pour l'Espagne

L'impact au cœur de notre stratégie

En 2018, dans le cadre du projet stratégique *Symphonie*, la Fondation s'est accordée une année de profonde réflexion afin de repositionner ses objectifs et ses modalités d'action pour les 5 années suivantes. La stratégie 2019 - 2023 a été définie au regard de l'impact de la Fondation et des modalités suivantes :



Réflexion

La Réflexion, c'est-à-dire la capacité à recueillir et produire des connaissances, mais aussi à rester en veille sur les données et les faits liés aux programmes que nous déployons. Cela passe par du soutien à la recherche, des commandes d'étude ou encore par la participation à des réseaux.

Diffusion

La Diffusion qui nécessite d'analyser nos apprentissages et de les partager lors de réunions ou séminaires, mais aussi à travers des publications, des actions de communication ou de sensibilisation des décideurs.

Action

L'Action qui est au cœur de notre métier, en finançant l'expérimentation, le développement ou encore l'essaimage de projets, que ce soit par des subventions ou des investissements à impact ; mais aussi en accompagnant la structuration de nos partenaires, en les connectant les uns aux autres ou encore en les outillant pour mesurer leur impact.



ALIMENTATION DURABLE

Loin d'être un bien commun comme les autres, notre alimentation est au croisement de multiples (dés)équilibres. Nos choix alimentaires, de la production à la consommation, ont un impact sur notre santé et sur l'ensemble de notre écosystème actuel.

Repenser nos systèmes alimentaires peut nous permettre de dessiner des paysages plus diversifiés, capter du carbone, tisser des relations sociales et des coopérations économiques, concilier nutrition et plaisir, ou encore améliorer l'emploi. Cette transition est possible et nécessaire. Pour y contribuer, nous actons qu'une alimentation durable est nécessairement démocratique, solidaire et agroécologique. Notre approche est globale car les impacts écologiques, économiques, sociaux et nutritionnels de l'alimentation sont interdépendants. La transition vers une alimentation durable nécessite donc d'agir à différents niveaux et en même temps. C'est pourquoi, notre stratégie – en France et en Espagne – s'articule autour des thématiques suivantes.

La promotion de la dimension globale de l'Alimentation Durable

Par le soutien à la recherche ; la mise en relation des acteurs autour d'événements et d'ateliers de travail ; l'encouragement de l'innovation et de la prospective ; mais également par la sensibilisation des décideurs en vue de les convaincre.

Le soutien aux territoires et à la démocratie alimentaire

Par l'accompagnement des transitions alimentaires locales ; l'identification et la récolte des apprentissages pour les diffuser ensuite comme des bonnes pratiques ; la participation des citoyens dans la construction des politiques alimentaires ; la facilitation de l'accès à une alimentation saine et durable pour les populations précaires et, enfin, la fertilisation d'un terreau propice à l'émergence d'entrepreneurs sociaux sur ces questions.

L'expérimentation de solutions pour la santé des mangeurs et de la planète

Par la définition et la promotion de régimes alimentaires durables et acceptables ; l'accompagnement des acteurs qui promeuvent l'agroécologie ; la facilitation du partage de connaissances et d'expériences avec ceux qui envisagent ce chemin de transition.

ART CITOYEN

L'art est un langage constitutif de notre humanité. Il répond à nos besoins fondamentaux de comprendre ce qui nous entoure, de créer du sens et du lien social, d'imaginer d'autres mondes possibles, d'éprouver notre sensibilité. Pourtant, une grande partie de la population entretient aujourd'hui un rapport très limité, voire inexistant avec l'art et les pratiques artistiques.

Face aux inégalités, aux urgences environnementales et à la mise à l'épreuve de nos démocraties, l'art est un formidable moteur de citoyenneté et d'émotions qui peut nous émerveiller, nous réunir, mais aussi nous inciter à agir individuellement et collectivement.

Nous affirmons le rôle de l'art comme ciment de la citoyenneté et comme acteur du changement pour relever les défis du monde contemporain. C'est pourquoi notre approche est ciblée et s'articule autour des thématiques suivantes.

La promotion de l'éducation artistique comme composante essentielle de l'éducation

Par le soutien d'actions à l'école et en dehors de l'école ; la valorisation du principe de démocratie culturelle et de l'importance de la médiation comme passerelle indispensable pour prendre en compte la diversité des personnes et de leurs pratiques.

La recherche artistique en lien avec les sciences et la société civile

Par le soutien d'actions de co-création entre chercheurs et artistes afin de croiser les disciplines et éclairer les enjeux contemporains ; l'encouragement de la recherche et du développement de la pensée sur ce thème et un accès facilité à ces initiatives pour le grand public.

L'engagement des artistes face aux enjeux sociétaux

Par la valorisation et le soutien de figures d'artistes qui ne conçoivent leurs œuvres que dans le dialogue et l'investissement dans la complexité sociétale du monde qui les entoure.



Retour sur 10 années d'actions

2010

FR CRÉATION DE LA FONDATION DANIEL ET NINA CARASSO par Marina Nahmias, fille de Daniel et Nina, et sa famille. La Fondation est placée sous l'égide de la Fondation de France.

1^{ER} DON DE LA FONDATION pour Haïti, suite au séisme du 12 janvier.

2012

ES REMISE, À MADRID, DU 1^{ER} PREMIO DANIEL CARASSO, prix de recherche international sur l'alimentation durable, à la Dr. Jessica Fanzo, chercheuse en nutrition à l'Université Columbia.

ALIMENTATION DURABLE

FR DÉBUT DU SOUTIEN STRUCTUREL DE LA CHAIRE UNESCO - ALIMENTATIONS DU MONDE portée par SupAgro Montpellier et le Cirad. Un partenariat fructueux qui dure depuis 7 ans.

ALIMENTATION DURABLE

2013

FR 1^{ERS} APPELS À PROJETS EN FRANCE : *L'Alimentation pour lutter contre l'exclusion ; Pêche durable ; Écosystèmes, agriculture et alimentation ; Systèmes alimentaires innovants ; Art et publics éloignés.*

ALIMENTATION DURABLE & ARTCITOYEN



2015

ES 1^{ERS} APPELS À PROJETS EN ESPAGNE : *Systèmes alimentaires innovants ; Pêche durable ; Composer les savoirs.*

ALIMENTATION DURABLE & ARTCITOYEN

2^È PREMIO DANIEL CARASSO Dr. Tara Garnett (Université d'Oxford).



2016

FR 1^{RES} RENCONTRES DE L'ALIMENTATION DURABLE à l'Institut Pasteur : 500 acteurs de la transition, de la graine au compost, se rassemblent pour échanger et débattre.

ALIMENTATION DURABLE

FR LANCEMENT DU PROGRAMME *Innovater avec la Musique* avec les appels à projets *Résonances / Resonancias et Claves.*

ARTCITOYEN

ES LANCEMENT DES APPELS À PROJETS *Educación artística expandida et Systèmes Alimentaires Territorialisés (SAT)* en Espagne.

ALIMENTATION DURABLE & ARTCITOYEN



2017

FR CRÉATION DE LA CHAIRE ARTS & SCIENCES AVEC L'ENSAD-PSL, l'École polytechnique et la Fondation Daniel et Nina Carasso.

ARTCITOYEN



ES 3^È PREMIO DANIEL CARASSO Dr. Jane Battersby (Université du Cap).

ALIMENTATION DURABLE

2013

FR **CRÉATION DES COMITÉS D'EXPERTS**
 Alimentation Durable et Art Citoyen de la Fondation, ainsi que du Comité scientifique international qui se réunit pour la 1^{re} fois à Grenade au Congrès international sur la nutrition.

ALIMENTATION DURABLE & ART CITOYEN

2014

ES **OUVERTURE DES BUREAUX DE LA DÉLÉGATION ESPAGNOLE** de la Fondation à Madrid, dans un petit co-working de la Rue San Joaquín.

FR **CRÉATION D'IPES-FOOD**
 panel d'experts internationaux sur l'alimentation durable, co-présidé par Olivier de Schutter, ancien rapporteur spécial des Nations Unis pour le droit à l'alimentation, et Olivia Yambi, chercheuse en nutrition.

FR **LANCEMENT DE 2 DÉMARCHES COLLECTIVES DE MÉTHODES D'AUTO-ÉVALUATION**
 aboutissant à la publication, en 2018, sur « *La Boussole de l'Art Citoyen* » pour l'évaluation de projets artistiques et culturels et « *Syalinnov* » pour l'évaluation de projets sur les systèmes alimentaires.

ALIMENTATION DURABLE & ART CITOYEN



2018

FR **« NOUS NE SOMMES PAS LE NOMBRE QUE NOUS CROYONS ÊTRE »**
 cet événement en partenariat avec la Chaire arts et sciences, la Cité internationale des arts et Bétonsalon a réuni plus de 5000 participants pendant 36 heures non-stop.

ART CITOYEN

FR **PROJET SYMPHONIE :**
 la Fondation se concentre sur la refonte de sa stratégie à 5 ans.

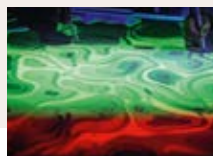
2019

FR **2^E RENCONTRES DE L'ALIMENTATION DURABLE**
 à Ground Control (Paris) réunissant plus de 700 acteurs de la transition alimentaire.

ALIMENTATION DURABLE

ES **CO-ORGANISATION, AVEC LE MACBA, DU SÉMINAIRE ALLEZ !**
 sur les dispositifs mobiles de l'éducation artistique (Barcelone). 30 institutions, associations et collectifs soutenus par la Fondation en Espagne et en France, ont partagé leurs expériences et réactivé leurs outils pour le grand public.

ART CITOYEN

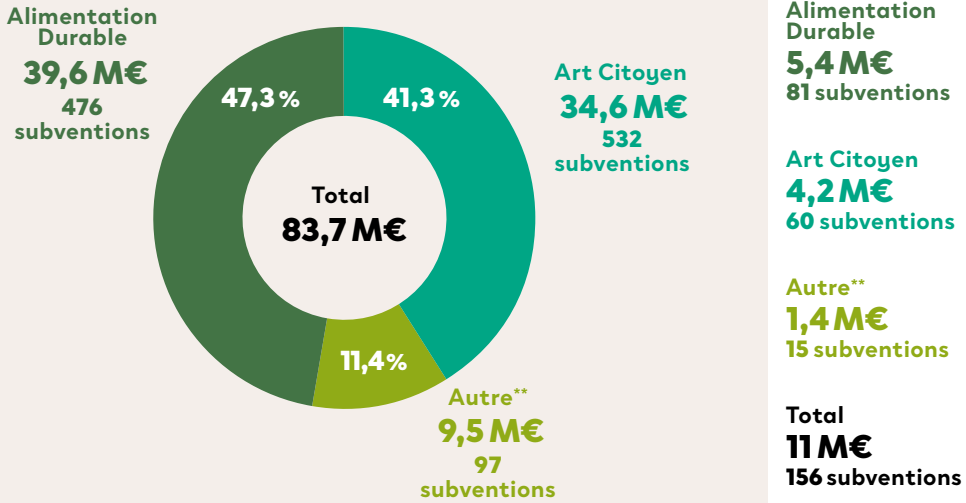




10 ans d'engagement en chiffres

2010 à 2019

RÉPARTITION DES SUBVENTIONS PAR AXE D'INTERVENTION



FOCUS 2019

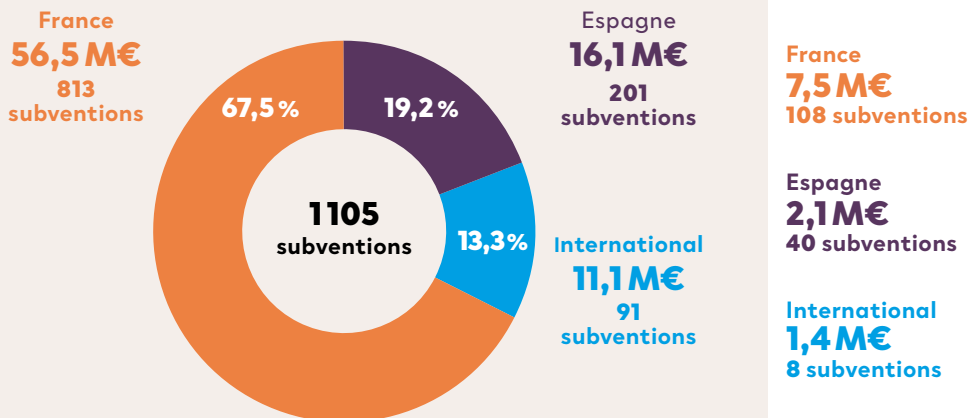
Alimentation Durable
5,4 M€
81 subventions

Art Citoyen
4,2 M€
60 subventions

Autre**
1,4 M€
15 subventions

Total
11 M€
156 subventions

RÉPARTITION DES SUBVENTIONS PAR ZONE GÉOGRAPHIQUE



France
7,5 M€
108 subventions

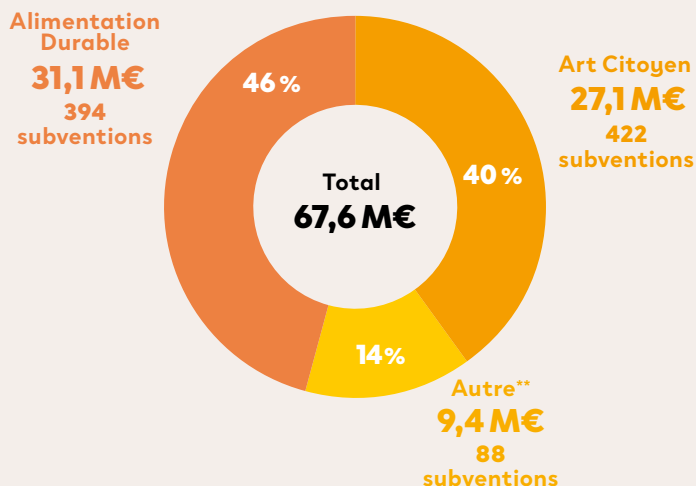
Espagne
2,1 M€
40 subventions

International
1,4 M€
8 subventions

** Développement de la philanthropie et divers.

2010 à 2019

RÉPARTITION DES SUBVENTIONS BUREAU FRANCE*



FOCUS 2019

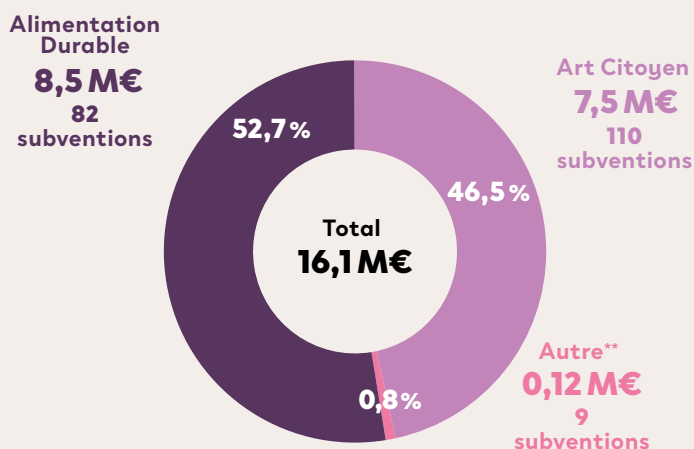
Bureau France
Alimentation
Durable
4,4 M€
66 subventions

Bureau France
Art Citoyen
3,1 M€
37 subventions

Bureau France
Autre**
1,4 M€
13 subventions

**Total
Bureau France
8,9 M€
116 subventions**

RÉPARTITION DES SUBVENTIONS BUREAU ESPAGNE



Bureau Espagne
Alimentation
Durable
1 M€
15 subventions

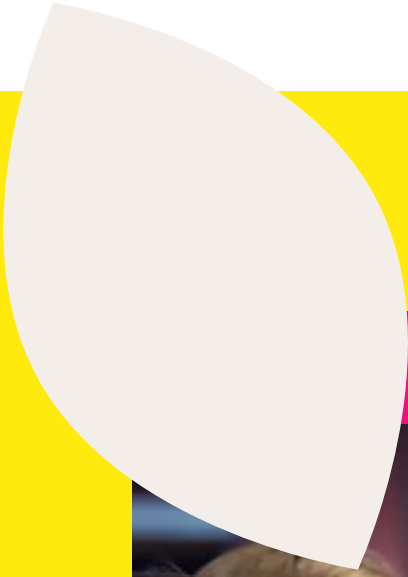
Bureau Espagne
Art Citoyen
1,1 M€
23 subventions

Bureau Espagne
Autre**
0,02 M€
2 subventions

**Total
Bureau Espagne
2,1 M€
40 subventions**

* Le Bureau France gère les subventions pour les actions en France et à l'international.

** Développement de la philanthropie et divers.



Art Citoyen



Art Citoyen

COUPS DE
PROJECTEUR 2019



La Fabrique du Vivant

Au croisement entre l'art, le design et les sciences, cette exposition a mis en lumière les multiples recherches sur l'avenir du vivant et de ses évolutions. Cet événement pluridisciplinaire s'est tenu au Centre Pompidou du 20 février au 15 avril 2019. Il a rassemblé 67 000 visiteurs et fut ponctué par des moments d'échanges (workshops, ateliers pour enfants et conférences).



Séminaire **Allez !** : rencontre autour des pratiques itinérantes et des musées dispersés

Cette rencontre, organisée en partenariat avec le MACBA du 13 au 16 mars 2019 à Barcelone, est née du désir de créer un espace de réflexion et d'expérimentation autour des ressources pédagogiques mobiles favorisant l'éducation aux arts. Valises, kits et autres boîtes pédagogiques, musées, bibliothèques et cinémas ambulants, ancêtres du « hors les murs », étaient au centre des échanges. 30 institutions, associations et collectifs soutenus par la Fondation en Espagne et en France ont partagé leurs expériences et réactivé leurs outils pour le grand public.



Résidence du collectif **Escuela de oficios electrosonoros**



ES

Le projet artistique et pédagogique du collectif EOS est dédié au son et à l'écoute. Leurs matériaux de prédilection sont les musiques électroniques ou électroacoustiques, l'art sonore et les musiques expérimentales.

En 2019, la Fondation a invité le collectif en résidence d'artiste dans l'espace de co-working de Madrid (où elle a installé ses bureaux).

Les membres du Hub ont découvert l'histoire et la création de l'électro, théorie et BPM à l'appui.



FR

Le Plus Petit Cirque du Monde

Sur la colline des Mathurins, à Bagneux (Hauts-de-Seine), la construction d'un lycée d'enseignement général a été transformée en chantier expérimental ouvert. Ateliers, conférences et explorations sont menés tambour battant, avec les futurs élèves, pour construire progressivement ce « tiers-lieu des savoirs ».

Sensible au projet, à la mobilisation et à l'implication de la jeunesse, la Fondation a choisi de soutenir ce projet.



Relocalisation du Centre d'Art de Port-au-Prince

La Fondation est engagée aux côtés du Centre d'Art de Port-au-Prince (Haïti) suite au dramatique séisme de janvier 2010. Avec la fondation haïtienne FOKAL, elle a œuvré à la renaissance de ce haut lieu de la peinture haïtienne, en soutenant son fonctionnement annuel et en lui facilitant des collaborations comme avec l'École du Louvre. Grâce à un don exceptionnel de la Fondation, le Centre d'Art a acquis en décembre 2019 une maison de style *gingerbread*, dans le quartier de Pacot, qui sera, après restauration, la nouvelle demeure du Centre d'Art.



L'adhésion aux réseaux

Afin de partager les apprentissages et de s'unir face aux défis, la Fondation s'investit dans les réseaux de fondations.

Depuis 2019, elle s'est engagée à faire partie du groupe Culture du Centre européen des fondations.

Art Citoyen



ES

Concomitentes

La Fondation accompagne depuis le début, l'action de l'association Concomitentes qui promeut la création d'œuvres d'art à partir des demandes de la société civile, dans la lignée des Nouveaux commanditaires de la Fondation de France. Septembre 2019, a marqué le lancement stratégique du programme en Espagne via l'accompagnement, la formalisation et la médiation des commandes de 4 œuvres réparties sur toute l'Espagne.



FR

ES

L'appel à projets **Composer les savoirs pour mieux comprendre les enjeux du monde contemporain**

La Fondation encourage la coopération entre artistes, chercheurs et citoyens. De leurs travaux communs peuvent naître des pistes inédites et pertinentes pour comprendre les enjeux du monde contemporain et imaginer des solutions durables pour l'avenir. La 4^e édition de cet appel à projets a permis d'identifier 16 nouveaux partenaires en France et en Espagne.



FR

ES

Campo Adentro, un projet artistique au cœur des Rencontres de l'alimentation durable

Campo Adentro est une plateforme impulsée par l'artiste Fernando García-Dory qui crée des ponts entre l'art, la paysannerie, les paysages et l'agroécologie. Dans le cadre des 2^{es} *Rencontres de l'alimentation durable*, *Campo Adentro* a mis en place, en contrepied de l'effervescence du networking des *Rencontres*, une chambre noire où chacun pouvait se reconnecter avec les cultures traditionnelles de l'olivier dans les Baléares, à travers des vidéos, sons et sculptures.



ES

Biennale Ciudad y Ciencia

Dans le cadre de la 1^{re} édition de la *Biennale Ciudad y Ciencia* de Barcelone, la Fondation a été invitée à partager sa vision transdisciplinaire durant deux tables rondes : la 1^{re}, portant sur le champ de la santé, a mis en exergue les projets *Interficies*, *Radiació+++* et *Música en vena*; la 2^{de}, portant sur l'écologie, a permis d'éclairer le travail de *Campo Adentro*, *Reset Mar Menor*, *Basurama* et le MACBA.

Lancement de **PEGASE** et **PLANEA**

Convaincue de l'importance de l'éducation artistique et culturelle à l'École, la Fondation a initié 2 nouveaux programmes qui permettent à tous les élèves de recevoir une éducation artistique et culturelle riche et diversifiée, tout au long de leur scolarité.

En France, en partenariat avec l'Académie de Versailles, le Programme expérimental de généralisation des arts à l'École, *PEGASE*, réunit 5 établissements. Il concerne 2 000 élèves, de la maternelle au lycée, mobilise plus de 70 professeurs de différentes disciplines et implique une quarantaine de structures culturelles.

En Espagne, *PLANEA* se déploie dans 3 communautés autonomes depuis 2019 : Madrid, Valence et l'Andalousie. Il représente un réseau de 7 établissements publics pilotes et une vingtaine d'écoles associées. Il a vocation à s'étendre à une soixantaine d'établissements.



FR

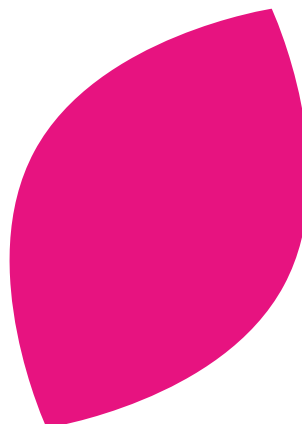
ES



FR

Finoreille

La Fondation a renouvelé en 2019 son soutien aux ateliers de pratique vocale de l'Opéra de Lille. Répartis sur le territoire des Hauts-de-France, les 18 ateliers accueillent chaque semaine 300 enfants âgés de 8 à 12 ans. Ils leur offrent l'opportunité d'une pratique artistique de proximité régulière, motivée par la perspective d'une représentation sur la scène de l'Opéra de Lille (une œuvre créée pour l'occasion) à la fin de la saison.



Alim



entation Durable

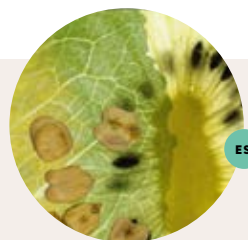


Alimentation Durable

COUPS DE
PROJECTEUR

Le lancement du Social Lab, **La Mesa**

Autour d'une table (*mesa*, en espagnol) on dîne, on refait le monde... et on peut aussi co-construire l'avenir. C'est le principe de ce Social Lab qui connecte des organisations très diverses pour les faire réfléchir ensemble sur l'accès à une alimentation durable par les publics précaires. La Fondation est à l'origine de l'expérimentation de cette méthode de coopération, co-dessinée avec le cabinet spécialiste du changement d'échelle en impact social UpSocial.



La Maison d'Éducation à l'Alimentation Durable (MEAD)

La ville de Mouans-Sartoux, située dans les Alpes-Maritimes, est une des pionnières du 100 % bio à la cantine, majoritairement local (85 % des légumes servis sont cultivés aux portes de la ville). L'objectif de la MEAD, créée par la ville, est le développement de l'alimentation durable sur le territoire « pour permettre à chaque habitant, quels que soient ses revenus, de se nourrir sainement en prenant soin de l'environnement ». La MEAD veut également faire avancer les réflexions et les actions autour des politiques alimentaires sur l'ensemble des territoires. La Fondation lui a renouvelé son soutien en 2019.



Le soutien à la recherche

En 2019, la Fondation a poursuivi son accompagnement au développement de l'enseignement et de la recherche multidisciplinaire sur l'Alimentation Durable. La Fondation a ainsi renouvelé son soutien à la **Chaire UNESCO Alimentations du Monde**, dont elle partage pleinement la vision holistique, ainsi qu'au panel d'experts **IPES-Food** dont les analyses éclairent les décideurs politiques et les médias sur les réformes des systèmes alimentaires dans toute l'Europe. Elle a également choisi de soutenir la constitution d'un *think tank* espagnol multidisciplinaire sur les questions d'alimentation durable appliquées au contexte espagnol. Son premier travail porte ainsi sur la définition d'un régime alimentaire durable dans le contexte géographique et culturel méditerranéen.



ES

FR



L'adhésion aux réseaux

Persuadée de l'intérêt et de la nécessité d'agir collectivement, la Fondation est un membre actif de plusieurs réseaux de fondations comme le groupe de travail European Foundations for Sustainable Agriculture and Food (EFSAF), hébergé par le Centre Européen des Fondations, ou encore la Global Alliance for the Future of Food (GAFF) qui fédère une vingtaine de fondations internationales. En mai 2019, la Fondation a été très impliquée dans l'organisation de l'assemblée générale du Centre Européen des Fondations qui a eu lieu à Paris.



ES

FR

La traduction des rapports d'IPES-Food

Afin de diffuser les connaissances autour de l'alimentation durable en Espagne, la Fondation a soutenu la traduction de divers rapports élaborés par IPES-Food. Ces documents plaident pour une nouvelle approche des systèmes alimentaires en proposant des exemples réels, concrets et inspirants en faveur de la transition agroécologique dans différents pays du monde. Ils apportent également des propositions de réformes des politiques publiques pour la construction de systèmes alimentaires plus durables.

Alimentation Durable



Les Rencontres de l'alimentation durable (2^e édition)

La 2^e édition des *Rencontres de l'alimentation durable*, organisée par la Fondation, s'est tenue à Paris le 29 janvier 2019, à Ground Control. Dans cette ancienne halle de tri postal, près de la gare de Lyon, plus de 700 acteurs de la transition agricole et alimentaire, issus du monde associatif, de la recherche, des entreprises et du secteur public se sont rassemblés, le temps d'une journée de conférences, de tables rondes et d'ateliers interactifs. Cette journée a mis en lumière les enjeux d'avenir, mais aussi des sujets encore peu explorés comme les datas et l'alimentation, les synergies et coopérations entre entreprises et société civile pour accélérer la transition, l'enjeu des biens communs alimentaires ou encore les idées reçues sur l'alimentation durable.

FR



LES APPELS À PROJETS

CO3

CO3 (Co-construction des Connaissances pour la transition écologique et solidaire) est un dispositif de soutien à la recherche participative. Il a vu le jour en 2018, grâce à l'ADEME et ses partenaires, et a donné naissance au 1^{er} appel à projets de recherche participative autour de la transition écologique et solidaire. Devant son succès, l'expérience a été renouvelée en 2019 avec plus de 90 candidats (sélection en 2020).



FR

Transitions alimentaires et agroécologiques

Les programmes associant acteurs locaux et chercheurs, savoirs paysans et connaissances scientifiques sont au cœur de cet appel à projets, porté avec la Fondation de France depuis 7 ans, auprès des organismes à but non lucratif, organisations collectives d'acteurs et unités de recherche. En 2019, 13 projets ont été soutenus.



FR

EDENN (Espace de Démonstration et d'Expérimentation à la Nature urbaiNe)

EDENN est un collectif d'associations, SCOP, entreprises, maraîchers... qui se sont regroupés pour créer un éco-pôle dédié à l'alimentation et l'agriculture urbaine dans les quartiers prioritaires Nord de Toulouse. La mutualisation des équipements, des achats et de la transformation, l'échange et la création d'emplois sont des éléments-clés. La Fondation soutient ce projet, issu de l'appel à projets *Nourrir l'avenir* et porté par SYNETHIC.



Nourrir l'avenir

L'objectif de cet appel est d'identifier et d'encourager les innovations qui accélèrent la transition vers une alimentation durable. Les projets portant sur les sujets émergents, mais structurels à l'avenir, étaient donc les bienvenus ! 107 candidatures ont été reçues. 13 projets ont été sélectionnés.



FR



ES

Ateliers partagés

Ce nouvel appel à projets, initié en 2019, a pour ambition d'encourager la création d'ateliers de transformation collectifs auprès de petits producteurs. Il s'adresse « aux jeunes pousses » comme à ceux qui ont déjà quelques récoltes à leur actif. La transformation des produits, à l'instar de la fabrication de conserves, valorise les productions et génère de l'emploi en zones rurales. Pour cette première édition, 7 projets ont été sélectionnés.

Philanthropie

Notre soutien aux acteurs structurants du secteur philanthropique en 2019



CHAIRE PHILANTHROPIE DE L'ESSEC

La Fondation accompagne la Chaire Philanthropie de l'ESSEC depuis 2014. En 2019, elle a renouvelé sa confiance à la chaire pour 3 nouvelles années. La Fondation a également fait l'objet d'un cas d'étude pour l'adaptation au contexte français du livre de Peter Frumkin, intitulé « *Vers une philanthropie stratégique* » et paru chez Odile Jacob.

AEF - ENTRÉE DE LA FONDATION AU CONSEIL D'ADMINISTRATION

En 2019, la Fondation, représentée par Isabelle Le Galo Flores, a fait son entrée au Conseil d'Administration de l'AEF ainsi qu'à la Commission d'Innovation Sociale et de Synergies.

PHILANTHROPY & SOCIAL SCIENCES PROGRAM (PSSP), UNIVERSITÉ PARIS 8

La Fondation a soutenu en 2019 le programme de recherche de Paris 8 sur la philanthropie en sciences sociales animé par Nicolas Duvoux et Anne Monnier. Pluridisciplinaire et international, ce programme a vocation à structurer, développer et diffuser la connaissance sur la philanthropie, et notamment ses liens avec l'État.

MÉCÈNES FORUM DE L'ADMICAL

Pour la 4^e année consécutive, la Fondation a soutenu le Mécènes Forum de l'Admical au Collège de France. Le thème choisi était « *Faut-il en finir avec le mécénat ?* ». Le Forum a fait salle comble.



ASOCIACIÓN ESPAÑOLA DE FUNDACIONES (AEF)

Fidèle à l'engagement initié en 2016, la Fondation a apporté son soutien à Demos, événement unique dans le panorama philanthropique espagnol, vecteur d'échanges, d'apprentissages et de synergies pour toutes les fondations.

GIVING TUESDAY

Giving Tuesday est un mouvement mondial qui célèbre et encourage la générosité, l'engagement et la solidarité. Il incite les particuliers comme les organisations et les entreprises à donner du temps, des compétences, des moyens... La Fondation a été le partenaire de l'initiative en France et en Espagne en 2019.

EUROPEAN FOUNDATION CENTER (EFC)

La Fondation est devenue membre de l'EFC en 2019 et a apporté son soutien à l'organisation de la conférence annuelle qui s'est tenue à Paris. Elle a également participé à la définition du programme des manifestations sociales et culturelles de l'événement.



SÉMINAIRE IMMERSIF SUR LA MESURE D'IMPACT

Du 3 au 5 avril 2019, en partenariat avec le CFF et l'ESSEC, la Fondation a co-organisé un séminaire sur la mesure d'impact social à Palavas-les-Flots. Sous un format d'atelier entre pairs - qui a rassemblé 50 acteurs du mécénat, mais aussi de fonds d'investissement à impact - ce temps immersif a permis à la Fondation de présenter « *La Boussole de l'Art Citoyen* », un outil d'auto-évaluation destiné aux projets artistiques et culturels, et réalisé en partenariat avec une trentaine de projets soutenus par la Fondation. *La Maison des Enfants de la Côte d'Opale*, qui a participé à ce travail, est venue témoigner de l'utilisation de « *La Boussole* ».

CENTRE FRANÇAIS DES FONDS ET FONDATIONS (CFF)

Outre le soutien structurel annuel apporté au CFF, la Fondation a soutenu en 2019 l'étude sur l'emploi et les métiers dans les fondations, ainsi que la préparation structurelle de la Coalition Française des Fondations pour le Climat (CFFC).

LE BANQUET DES COMMUNS

Comme chaque année, la Fondation a célébré en Espagne un Banquet des Communs, séance de mise en commun d'idées et de philosophies ouverte à ses parties prenantes les plus proches, pour échanger autour d'un défi commun d'importance. Cette année le regard collectif s'est posé sur la diffusion large des apprentissages – ou comment s'assurer que ce que nous apprenons de manière individuelle sert à d'autres acteurs préoccupés par les mêmes défis.

INSTITUT ASPEN

Aspen est une organisation indépendante d'intérêt général qui promeut un leadership fondé sur les valeurs démocratiques et la réflexion critique. Elle organise des débats sur les grands enjeux contemporains. La Fondation a décidé d'accompagner la branche espagnole de l'Institut en 2019.

Impact investing

Mettre en cohérence nos investissements avec notre mission sociale

La Fondation développe une stratégie d'investissements à impact qui lui permet de financer des entrepreneurs proposant des solutions innovantes.

POULEHOUSE, UN MODE DE PRODUCTION RESPONSABLE

À travers son fonds FDNC-SFS (géré par Quadia), qui vise à financer des entreprises à fort impact dans le secteur de l'alimentation durable, la Fondation a choisi de soutenir Poulehouse. Leur approche fait bouger les lignes au sein de la filière œuf française avec un mode de production responsable et sans abattage.



CASA CARASSO : VALIDATION DE L'ÉTUDE DE FAISABILITÉ

Le consortium Superlatif a remis les conclusions de son étude de faisabilité sur le projet de la Casa Carasso, un projet immobilier visant à devenir le lieu d'activation des axes de la Fondation en Espagne. L'étude démontre qu'il est possible de concevoir un investissement à impact rentable et 100 % cohérent avec la mission sociale d'une organisation philanthropique. Dans sa séance du 26 septembre, le ComEx de la Fondation a validé l'étude et autorisé la 2^e phase visant l'achat d'un immeuble à Madrid.

EDUC'ARTE

En 2019, la Fondation a participé au capital d'Educ'ARTE, filiale d'Arte France qui a lancé une plateforme éducative en ligne en libre accès et à destination des élèves et enseignants, proposant un catalogue de plus de 1000 programmes multilingues.

Si vous souhaitez en savoir plus sur la stratégie d'impact de la Fondation, vous pouvez consulter le rapport d'investissement à impact sur : fondationcarasso.org

Publications

L'ensemble des publications est disponible sur le site de la Fondation : fondationcarasso.org

Collection Les Carnets Carasso



ARTE Y ESCUELA Apprentissage

Ce 1^{er} Carnet Carasso publié en Espagne est le résultat du travail collaboratif avec 25 partenaires artistiques intervenant en milieu scolaire. La Fondation les a accompagnés dans un processus de réflexion croisée et de capitalisation des expériences.



LA TRANSITION EN ACTION #2

Initiatives
21 projets français et 7 initiatives espagnoles sont présentés dans cette 2^e édition. Tous s'articulent autour de 3 axes de transition : l'environnement, l'économie sociale et solidaire, l'accompagnement.



LES SYSTÈMES ALIMENTAIRES TERRITORIALISÉS

Apprentissage
Cette publication propose un retour d'expérience de 22 projets menés en Espagne et en France pour accompagner la transition alimentaire des territoires. Des fiches projets téléchargeables et des vidéos complètent les connaissances apportées par ce Carnet.

Études



FOTO FIJA

Publiée en collaboration avec le collectif *Pedagogías Invisibles*, cette étude dresse un état des lieux de la médiation culturelle en Espagne aujourd'hui. Elle a été réalisée avec la participation de divers acteurs territoriaux et a servi de base à l'élaboration de l'appel à projets de 2020 *Alliances pour une démocratie culturelle*.



FORMES D'ACTION

Conçu en partenariat avec l'artiste et instructrice *Sofía de Juan*, « *Formes d'Action, réflexions sur la formation artistique des enseignants* », est un rapport sur les modalités de soutien à la formation artistique des enseignants sur tout le territoire espagnol. Les apprentissages issus de cette étude sont intégrés au programme de formation des professeurs qui participent au réseau *PLANEA*.

SYSTÈMES ALIMENTAIRES TERRITORIALISÉS EN ESPAGNE

Cette étude, réalisée par le CERAI (Centro de Estudios Rurales y de Agricultura Internacional), systématise 100 expériences alimentaires durables territorialisées en Espagne. Présentées sous la forme de fiches didactiques, elles révèlent les spécificités de chacune des expériences et l'étonnante diversité de l'ensemble.

DÉMOCRATISATION, DÉMOCRATIE ET DROITS CULTURELS

Dans cette étude commandée par la Fondation, Réjane Sourisseau et Cécile Offroy de l'association Opale, apportent un éclairage historique sur les enjeux de la culture, des politiques culturelles ainsi que sur la notion de droits culturels en France.

2020, une année face à l'urgence

Pour 2020, la Fondation est bien entendu mobilisée pour poursuivre la stratégie mûrement réfléchie et préparée au cours de l'année 2018, en particulier avec le lancement de nouveaux programmes :

- En France, un programme dédié aux transitions agroécologiques et alimentaires territoriales accompagnera 7 territoires en transition pendant les 4 prochaines années. Il permettra de documenter leurs parcours et leurs impacts pour en partager les apprentissages.

- En Espagne, le déploiement du programme d'éducation artistique *PLANEA*, équivalent au programme *PEGASE* en France, dans 3 régions autonomes.

- Toujours en Espagne, la structuration et les premiers résultats du *think tank* sur l'alimentation durable et la nouvelle édition du Premio Daniel Carasso, prix dédié à la recherche multidisciplinaire en alimentation durable.

- En France et en Espagne, les appels à projets sur *Médiations et démocratie culturelle*, mais aussi le programme *L'Artiste, citoyen engagé*, afin de donner de la visibilité à ceux qui conçoivent leur vocation artistique en interaction avec les enjeux sociétaux de notre époque.

Au-delà de ses programmes, la Fondation s'est fixée de nouveaux défis.

Face à l'urgence climatique, son Comité exécutif a décidé de mobiliser des moyens financiers et du temps pour structurer une démarche collective des fondations au niveau national (France, Espagne) et au

niveau européen. Elle sera bien entendu en première ligne pour adapter ses pratiques et ses programmes aux besoins qui auront été identifiés. Ainsi, en lien avec la démarche de la Fondation de France, notre fondation a pu bénéficier en 2019 d'un bilan carbone de ses entités française et espagnole dont il faut désormais tirer les apprentissages.

Enfin, nous ne pourrions revenir à nos activités habituelles sans prendre en compte les leçons qui seront tirées de l'épidémie de Covid-19. Nos deux pays d'intervention, la France et l'Espagne, ont été sérieusement touchés et nous avons une pensée solidaire pour toutes les personnes qui ont été atteintes et tous les personnels, soignants et non soignants, qui ont créé une chaîne de solidarité exceptionnelle pour permettre à chacun de surmonter la crise. À l'heure où nous réalisons ce rapport, la Fondation Daniel et Nina Carasso achève le déploiement d'un plan d'urgence et de solidarité inédit pour soutenir ses partenaires en difficulté et accompagner les publics les plus vulnérables durant cette crise. Au-delà de ces actions « à chaud », le contexte nous invite à une réflexion en profondeur sur notre positionnement dans le « monde d'après », pour continuer à affirmer nos engagements et soutenir celles et ceux qui incarnent cette volonté de transformation de la société.

À l'image de l'arbre de vie et malgré la gravité des enjeux, nous souhaitons que l'espoir et l'énergie continuent à nourrir nos actions en 2020 pour continuer à semer, savourer et partager.

COMITÉ EXÉCUTIF

Marina Nahmias, Présidente*
Jacques Nahmias, Administrateur*
Laurence Nahmias-Matteucci,
Administratrice
David Nahmias, Administrateur
Emmanuel Nahmias, Administrateur
Véronique Bujon-Barré, Administratrice
Xavier Delattre, Administrateur
Emilio Ferré, Administrateur
Philippe-Loïc Jacob, Administrateur*

*Membres de la Commission déléguée

COMITÉ FINANCIER

Jacques Nahmias, Président
David Nahmias, Administrateur
Emilio Ferré, Administrateur
Philippe-Loïc Jacob, Administrateur
Stéphane Corsaletti*, Personnalité qualifiée
Pierre Rispoli, Personnalité qualifiée
Olivier Neumann, Directeur financier
de la Fondation de France
Marie-Stéphane Maradeix,
Déléguée générale

*Représentant du Comité financier
de la Fondation de France

COMITÉ IMPACT INVESTING

Marina Nahmias, Présidente
David Nahmias, Administrateur
Pierre Rispoli, Personnalité qualifiée
Olivier Neumann, Directeur financier
de la Fondation de France
Marie-Stéphane Maradeix,
Déléguée générale
Isabelle Le Galo Flores,
Déléguée adjointe pour l'Espagne
Guilhem Soutou, Responsable
de l'axe Alimentation Durable

COMITÉ D'ORIENTATION ET DE SUIVI ART CITOYEN

Cristina Alonso, Directrice,
Théâtre L'Artes à del Prat
Tere Badia, Secrétaire Générale,
Culture Action Europe
Marie-Pierre Bouchaudy, Cheffe
de l'inspection de la création artistique,
DGCA - Ministère de la Culture
Gilles Braun, Inspecteur général
de l'Éducation nationale, Ministère
de l'Éducation nationale,
de l'Enseignement supérieur
et de la Recherche
Frédéric Callens, Directeur
des Ressources, Musée national
de l'histoire de l'immigration

Gemma Carbo, Directrice Musée
de la Vie Rurale, Fondation Carulla
Jesús Carrillo, Professeur en Histoire
de l'Art, Université Autonome de Madrid
Eric Denut, Consultant musique
Stavros Katsanevas, Directeur,
European Gravitational Observatory
Carlos Mataix, Directeur, Centre
d'innovation des technologies
au service du développement humain
Maria Inés Rodriguez,
Commissaire d'expositions
Manuela Villa, Responsable du Centre
de résidences d'artistes, Matadero
Madrid

ÉQUIPE DE LA FONDATION

Marie-Stéphane Maradeix,
Déléguée générale
Isabelle Le Galo Flores,
Déléguée adjointe pour l'Espagne

AXE ALIMENTATION DURABLE

Clément Cheissoux, Responsable
de programme France
Mathilde Douillet, Responsable
de programme France
Pilar Martinez,
Chargée de mission Espagne
Guilhem Soutou, Responsable
de l'axe Alimentation Durable
Eva Torremocha, Responsable
de programme Espagne

AXE ART CITOYEN

Carlos Almela, Responsable
de programme Espagne
Alice Callegarin-Demangeat,
Chargée de mission France
Marion Desmares, Responsable
de programme France
Anastassia Makridou-Bretonneau,
Responsable de l'axe Art Citoyen
Cristina Sáez, Chargée de mission
Espagne

FONCTIONS SUPPORT

Roxane Barbier, Assistante
programmes France
Lesley Djirackor, Assistante
de la déléguée générale
Marion Guével, Responsable
communication
Laura Guzman, Responsable
communication (remplacement
congé maternité)
Nana Ziani, Office manager Espagne

STAGIAIRES 2019

Adriana Erice, Alimentation
durable Espagne
Luca Matteucci, Fonction support
France

COMITÉ D'ORIENTATION ET DE SUIVI ALIMENTATION DURABLE

Esther Ávila, Responsable du programme
d'agroécologie, Région Andalousie.
Responsable du programme de production
biologique, Province de Cadix
Nicolas Bricas, Chercheur, CIRAD
UMR MOISA Directeur, Chaire Unesco
Alimentations du Monde
Jorge Cervera, Directeur exécutif, CERAI
Christine Cherbut, Directrice générale
déléguée aux affaires scientifiques, INRAE
Miquel de Paladella, Directeur exécutif,
UpSocial
François Dechy, Président,
Groupe Baluchon
Emile Frison, Membre de IPES-Food
Gloria Guzmán, Directrice du Master
en agroécologie et du laboratoire
de recherche « laboratoire d'histoire
des agroécosystèmes », Université
Pablo de Olavide (Séville)

Céline Lemma, Chargée de mission
« Lutte contre la précarité alimentaire »,
Ministère des Solidarités et de la Santé
Danièle Magda, Chercheuse
en agroécologie, INRAE
Dionisio Ortiz, Docteur et professeur
en économie agricole et sciences sociales,
Université polytechnique de Valence
Isabelle Touzard, Maire,
Murviel-lès-Montpellier.
Directrice des services d'appui,
Montpellier SupAgro
Gilles Trystam, Directeur général,
AgroParisTech

LISTE DES EXPERTS BÉNÉVOLES MOBILISÉS

FRANCE

ART CITOYEN

JURY DE L'APPEL À PROJETS
*Composer les savoirs pour
mieux comprendre les enjeux
du monde contemporain :*

Gérard Azoulay
Laurent Barré
Jean-Marc Chomaz
Stavros Katsanevas
Catherine Rannou
María Inés Rodríguez
Julie Sauret

COMITÉ PROJET :

Amandine Barrier-Dalmon
Saïd Berkane
Ombeline Eloy
Mehdi Idir
Emmanuel Mahé
Floriane Mercier
Valérie Pihet
Catia Riccaboni
Nicolas Saddier

GRUPE DE RÉFLEXION
DE L'APPEL À PROJETS
*Médiations et démocratie
culturelle :*

Marie-Pierre Bouchaudy
Amanda Crabtree
Laure Decouvelaere
Vincent Dumesnil
Alice Gradel
Pierre-Yves Hurtevent
Frédérique Latu
François Leulier
Frédéric Wyart

GRUPE DE RÉFLEXION
PRIX ARTISTE,
CITOYEN ENGAGÉ :

Bénédicte Alliot
Laurent Barré
Mélanie Bouteloup
Frédéric Callens
Eric Denut
Jérôme Kohler
Amélie Lopez-Aranguren
Arantxa Mendiharat
Sandra Terdjman
Estelle Zhong Mengual

FRANCE

ALIMENTATION DURABLE

JURY DE L'APPEL À PROJETS
Nourrir l'avenir :

Catherine Conil
Thierry Doré
Martine Gruère
Erwan Le Méner
Céline Lemma
Gilles Maréchal
Sarah Martin
Yann Maubras
Cécile Ostria
Anne Thevenet-Abitbol
Isabelle Touzard
Jean-Marc Touzard

COMITÉ DE PILOTAGE
DES RENCONTRES DE
L'ALIMENTATION DURABLE :

Damien Conaré
Sarah Martin
Yann Maubras
Linda Reboux
Jean-Marc Touzard

COMITÉ PROJET :

Florence Aillery
Hélène Aussignac
Audrey Bourolleau
Nicolas Bricas
Yuna Chiffolleau
Chantal Clément
François Collart Dutilleul
François Dechy
Sophie Devienne
France Drugmant
Anna Faucher
Samuel Feret
Émile Frison
Tomás García Azcárate
Albane Gaspard
Hannes Lorenzen
Louise Macé
Christian Mouchet
Marc Nielsen
Marina Poiroux
Jean-Louis Robillard
Diane Simiu
Christophe Soulard
Médulline Terrier-Gesbert
Gilles Trystram
Hugues Vernier

ESPAGNE

ALIMENTATION DURABLE

JURY DE L'APPEL À PROJETS
Ateliers Partagés :

Esther Avila
Mirene Begiristain
Jorge Cervero
Gloria Guzmán
Enric Navarro
Dionisio Ortiz

COMITÉ PROJET :

Tomás García Azcárate
Ana Moragues
Dionisio Ortiz

ESPAGNE

ART CITOYEN

JURY DE L'APPEL A PROJETS
*Composer les savoirs pour
mieux comprendre les enjeux
du monde contemporain :*

Pau Alsina
Tere Badía
Mónica Bello
Jesús Carrillo
Chus Martínez
Josep Perelló

GRUPE DE TRAVAIL
POUR LA DÉFINITION
DU PROGRAMME

Red Planea :
Marta Álvaro
Cristian Añó
Javier Monteagudo
Manuela Villa

GRUPE DE TRAVAIL
POUR LA CRÉATION
DU NOUVEL APPEL
*Alliances pour
une démocratie
culturelle :*

Jesús Carrillo
Eva García
Manuela Villa

FRANCE

Alimentation Durable

FRANCE

APPEL À PROJETS

Nourrir l'avenir

- La Cagnotte des Champs
- Rhizobiôme
- Synthetic
- AgroSup Dijon
- Locaverre
- Open Food France
- Justice Pesticides
- Chemin Cueillant
- Le CPIE Belle-Ile-en-Mer
- Soli'Niort
- Le GESRA
- Le Kiosque Paysan
- L'Atelier Paysan

APPEL À PROJETS

Transitions alimentaires et agroécologiques

- Vers une filière alimentaire de proximité pour les habitants de Vaulx-en-Velin
- UMR 5319 passages du CNRS et de l'Université Bordeaux Montaigne
- Trame
- Les Cols Verts Martinique

AUTRES

ORGANISATIONS

- 1% Pour la Planète France
- 1000 Landscapes for 1 Billion People initiative
- AgroParisTech
- Alternatiba
- Citizen Corps
- CIVAM Bretagne
- CIVAM de Haute-Garonne
- CIVAM PACA
- Collectif pour une Transition Citoyenne
- Comité Français de Solidarité Internationale - CFSI
- Communauté de Communes du Val de Drôme - CCVD
- Département de la Seine-Saint-Denis
- EU food policy Coalition
- European Foundations for sustainable agriculture and food
- European Public Health Alliance
- FAB'LIM - Le Labo des territoires alimentaires Méditerranéens
- Fondation Nicolas-Hulot pour la nature et l'Homme
- Global Alliance for the Future of Food
- Handicap Travail Solidarité
- I4CE - Institute for Climate Economics
- Institut du Développement Durable et des Relations Internationales - IDDRI
- IPES-Food
- La Tricyclerie
- Le BASIC
- Le réseau Good Food Good Farming
- Les Cols Verts
- Montpellier SupAgro, Chaire Unesco Alimentations du Monde
- Noé Conservation
- Plateforme pour une autre PAC
- Réseau Action Climat France
- Réseau CIVAM
- Réseau des AMAP en Île-de-France
- Réseau Impact
- RESOLIS
- Terra Nova
- Terre de Liens
- Terres en Villes
- Un Plus Bio
- Union des Groupements des Épiceries Sociales et Solidaires - UGESS
- Union nationale des Centres Permanents d'Initiatives pour l'Environnement - UNCPIE
- Université Populaire Citoyenne de Roubaix
- University of Oxford
- Vers un Réseau d'Achats en Commun - VRAC
- Ville de Mouans Sartoux

Art Citoyen

FRANCE

APPEL À PROJETS

Composer les savoirs

- Artconnexion
- Collectif Étrange Miroir
- École supérieure d'Art d'Ancey Alpes
- Association Emmetrop
- Fondation Université de Strasbourg
- Institut des Hautes Études de la Justice
- Régie Equipement Musiques Actuelles La Carène
- Le Laboratoire
- Studio Décalé
- Association Manifesta 13 Marseille
- PiNG

PROGRAMME

PEGASE

- Lycée polyvalent Marguerite Yourcenar (Morangis)
- Collège Eugénie Cotton (Argenteuil)
- Collège Ariane (Guyancourt)
- Lycée professionnel Leonard de Vinci (Bagneux)

AUTRES

ORGANISATIONS

- Compagnie Zone Critique
- L'Institut français
- Réseau Canopé
- Musique Au Pays De George Sand
- Hexagone Scène Nationale Arts Sciences
- Maisons des Enfants de la Côte d'Opale
- Musée du Louvre
- Musique Nouvelle en Liberté
- Opéra de Lille
- Plus Petit Cirque du Monde
- Université Cergy-Pontoise
- École polytechnique
- École nationale supérieure des Arts Décoratifs
- École normale supérieure Paris-Saclay
- Éco-chalet
- Philharmonicoeur
- Concerts de poche
- Music'O seniors
- Consorci del Museu d'Art Contemporani de Barcelona
- Paris Mozart Orchestra
- Bétonsalon
- Fondation Royaumont



Philanthropie

FRANCE

- Centre français des Fonds et Fondations
- Association Française des Fundraisers
- Université Paris VIII
- Admical

Autres

FRANCE

- Fondation de France - Fonds du 11 janvier
- Fondation de France - Fondation Michèle et Antoine Riboud
- Fondation de France - Solidarité Notre-Dame
- Fondation de France - Sassenage
- Fondation de France - Solidarité Népal
- Centre d'Art de Port-au-Prince

Alimentation Durable

ESPAGNE

APPEL À PROJETS

Ateliers partagés

- La Asociación de Producción Agraria Ecológica de Mallorca
- Asociación de Productores y Consumidores SUBBETICA Ecológica
- Asociación de Ganaderas y Ganaderos BEDARBIDE
- Extremadura Alimenta (Carcaboso)
- Asociación LAUTADAKO Lekaleak Elkartea
- Asociación de Productores, elaboradores y tiendas Ecológicas Vallaeolid
- Asociación L'Obrador de La Vall

AUTRES

ORGANISATIONS

- UpSocial
- Mairie de Pamplune
- Fondation Alternativas
- SEO Birdlife et WWF
- ThinkTank Alimentation Durable (SmartIB)
- Observatorio para una Cultura del territorio
- Fondation Ecodes
- Université de Séville
- Red2Red

Art Citoyen

ESPAGNE

APPEL À PROJETS

Composer les savoirs

- Université Jaume I
- Asociación BETIME
- Espace Azala
- Asociación Fireplace
- Instituto Mutante Matadero

PROGRAMME

RED PLANEA

- Pedagogías invisibles
- Consorci de musees de la région de Valence (PERMEA)
- ZEMOS 98
- Collège Menéndez Pelayo (Getafe, Madrid)
- École Primaire République de Chile (Madrid)
- École Primaire Núñez de Arenas (Madrid)
- École Primaire Santa Teresa (Valencia)
- Collège Bovalar (Castellón)
- École Primaire San José Obrero (Sevilla)
- Collège Cartima (Cártama, Málaga)

AUTRES

ORGANISATIONS

- MACBA
- Conarte Internacional
- Basurama
- Interficies
- Música en Vena
- LÓVA
- ARTransforma
- Université Polytechnique de Valence
- École Supérieure de Musique Reina Sofía
- La Joven Compañía
- Korikoko
- Medialab Prado
- Institut Français

Philanthropie

ESPAGNE

- Association Espagnole des Fondations
- Institut Aspen Espagne
- Donors And Foundations Network Europe

Malgré toute l'attention que nous avons portée à la réalisation de ce document, il peut comporter des erreurs et nous nous en excusons par avance auprès des personnes ou des organisations qui seraient concernées.

Tous droits de reproduction réservés : © Fondation Daniel et Nina Carasso.

CRÉDITS PHOTOGRAPHIQUES

COUVERTURE

La couverture a été conçue d'après une œuvre de l'artiste haïtienne Tessa Mars, réalisée dans le cadre des 10 ans de la Fondation, avec son aimable autorisation.

P5

© Adobestock
© María Eugenia Serrano Díez

P6-7

Remise, à Madrid, du 1^{er} Premio Daniel Carasso - © Fondation Daniel et Nina Carasso

Début du soutien structurel de la Chaire UNESCO - Alimentations du monde - © Chaire UNESCO Alimentations du monde

IPES-FOOD - © FAO/Carlo Perla.
©FAO

Présentation de « La Boussole de l'Art Citoyen » lors du séminaire « Résonances, écoles de musique, écoles de citoyenneté »

© Lucien Lung

2^e Premio Daniel Carasso

© Fondation Daniel et Nina Carasso

1^{res} Rencontres de l'alimentation durable - © Benjamin Vialatte
Into the Wide

Création de la Chaire Arts & Sciences avec l'ENSAD-PSL

© Mathieu Faluomi

« Nous ne sommes pas le nombre que nous croyons être »

© Mathieu Menard

2^e Rencontres de l'alimentation durable - © Pierre-Yves Brunaud
Co-organisation, avec le MACBA, du séminaire ALLEZ !

© Dani Canto

P10-11

© Adobestock
© María Eugenia Serrano Díez

P12-13

La Fabrique du Vivant -
© Eric Klarenbeek, Mycelium chair,
2012 - 2018 © Mike Roelofs

Collectif Escuela de Oficios
Electrosonoros © Escuela de Oficios
Electrosonoros

Le Plus Petit Cirque du Monde

© Sébastien Bellanger

Séminaire Allez ! - © Dani Canto

Centre d'Art de Port-au-Prince

© Roberto Stephenson

P14-15

© Concomitentes

Appel à projets Composer les savoirs

© Gloria Lapeña

PEGASE - © Didier Rouget - Arte
Productions

PLANEA - © Paula Cueto

Biennale Ciudad y Ciencia

© Biennial Ciutat i Ciència. ICUB_

Foto: Thomas Vilhelm

Finoreille - © Frédéric Lovino

P16-17

© Adobestock

© Projet « Uniterres », ANDES 2015

P18-19

Le soutien à la recherche
© Chaire UNESCO Alimentations
du monde

*La Maison d'Éducation
à l'Alimentation Durable*

© Ville de Mouans-Sartoux

L'adhésion aux réseaux EFSAF

© Cyril Marcilhac

P20-21

*2^e Rencontres de l'Alimentation
Durable* - © Pierre-Yves Brunaud

EDENN - © Les Marneurs, architecte,
paysagiste, urbaniste

*Transitions alimentaires
et agroécologiques*

© Adobestock

Nourrir l'avenir - © Adobestock

Ateliers partagés - © Irantzu Duro

P22-23

Chaire Philantropie de l'ESSEC

© Gaétane Lefèvre

Asociación española de fundaciones

(AEF) - © Fondation Daniel
et Nina Carasso

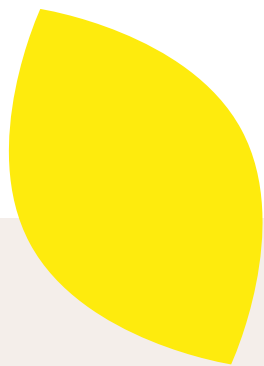
Casa Carasso - © Fondation
Daniel et Nina Carasso

P24-25

Les Carnets Carasso et Foto Fija

© Fondation Daniel et Nina Carasso

Formes d'action - © Sofía de Juan



Fondation
sous l'égide
de la Fondation
de France



Fondation Daniel et Nina Carasso en France :
40 Avenue Hoche - 75008 Paris
www.fondationcarasso.org
twitter.com/fdnc_fr

Fondation Daniel et Nina Carasso en Espagne :
Impact HUB
Calle Piamonte, 23
28004 Madrid
www.fundacioncarasso.org
twitter.com/fdnc_es