

#impactinvesting

Invertir hoy en el mundo de mañana

# Memoria de inversión de impacto 2022

# Editorial

## Valentía y confianza

En un mundo cada vez más convulso, en el que, como ya apuntábamos el año pasado, una crisis sucede a la otra y se plantea un debate cada vez más profundo sobre el funcionamiento de nuestra sociedad, el trabajo de las fundaciones cobra todo su sentido: sembrar la semilla de un futuro deseable, luminoso.

Desde 2015, la Fundación se mantiene firme en su propósito de apostar por una cartera de inversión coherente con su misión social y al servicio de una transición justa y sostenible. En 2022, a pesar de haber registrado una rentabilidad financiera relativamente a la baja, en un contexto de mercado muy complejo, la Fundación Daniel y Nina Carasso, lejos de caer en el inmovilismo generalizado, ha conseguido completar todos sus proyectos de inversión.

En la Fundación, seguimos aplicando filtros exigentes de responsabilidad social al conjunto de las inversiones de nuestra cartera, dejando completamente fuera de la misma al sector de las energías fósiles. Dentro de los tipos de activos clásicos (más allá del *impact investing*) hemos acelerado nuestras inversiones en la transición hacia las bajas emisiones de carbono con, por ejemplo, inversiones en acciones cotizadas en fondos temáticos dedicados a la lucha contra el cambio climático (*ver página 3*) o en infraestructuras de bajas emisiones. Aún con todo ello y a pesar del seguimiento constante de nuestras inversiones, la trayectoria de calentamiento climático de la cartera asciende a 2,1 °C. Seguiremos esforzándonos y somos conscientes de que este es un camino arduo, pero queremos alcanzar nuestro objetivo: reducir ese valor a 2 °C.

En lo que se refiere a la inversión de impacto, con un presupuesto dedicado de 75 M€, la Fundación ha seguido apostando por modelos que



En 2022, a pesar de haber registrado una rentabilidad financiera relativamente a la baja, en un contexto de mercado muy complejo, la Fundación Daniel y Nina Carasso, lejos de caer en el inmovilismo generalizado, ha conseguido completar todos sus proyectos de inversión.

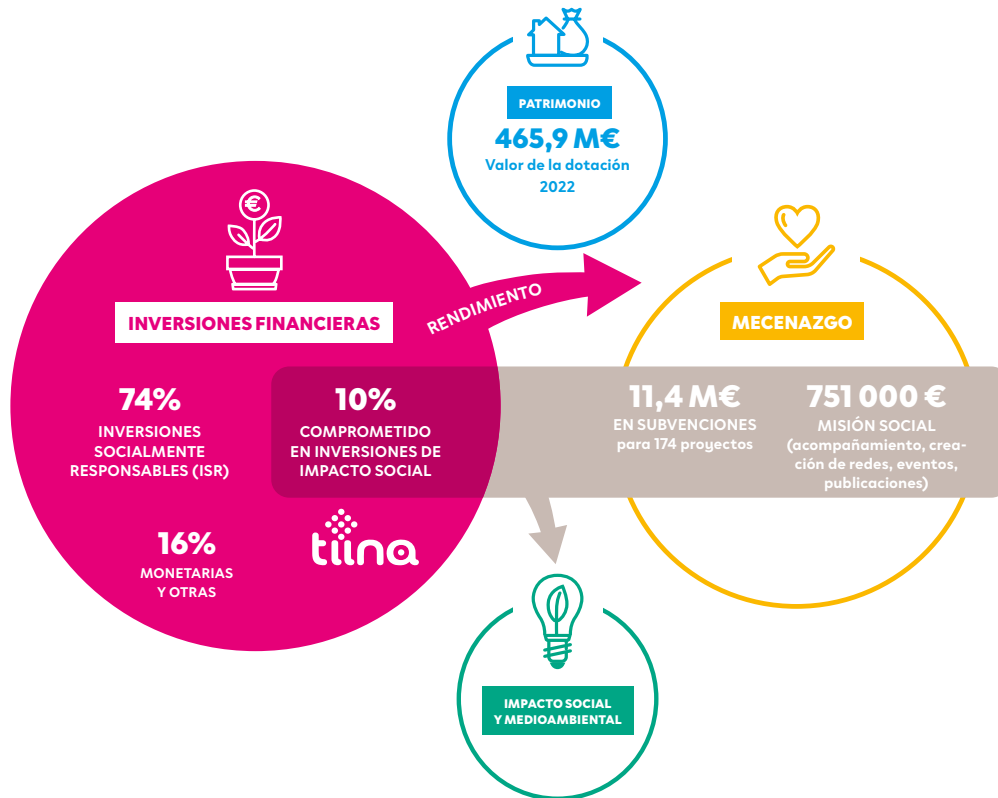
Jacques Nahmias,  
presidente del Comité Financiero

promueven un mundo sostenible e inclusivo de diferentes maneras. El objetivo de la Fundación es aportar financiación directa a empresas de impacto emergentes que ofrezcan soluciones en nuestras dos líneas de actuación —la Alimentación Sostenible y el Arte Ciudadano— e invertir en fondos de impacto temáticos al servicio de las mandatos sociales y de la transición hacia una economía circular y regeneradora. El Fondo FDNC-SFS (*ver página 6*) —fondo específico de la Fundación en materia de transición agrícola y alimentaria, con una dotación de 7 M€ y más de 1,8 M€ invertidos en 2022 (2,5 veces más que en 2021)— y los programas de arranque Tiina de la Fundación han iniciado su actividad, tanto en Francia como en España, para impulsar la necesidad emergente de generar empresas implicadas activamente en la transición.

Como reconocimiento a su ambición y constancia, la Fundación ha sido galardonada con el premio especial del jurado de Couronnes Instit Invest por su Fondo FDNC-SFS. Este galardón a los equipos por el trabajo realizado es también una motivación para reflexionar sobre las formas de promover la inversión en soluciones y el crecimiento de las pequeñas y medianas empresas de impacto, actores comprometidos e imprescindibles para la transición... ¿será David capaz de vencer a Goliat?



# Cifras clave 2022



**465,9 M€**  
de patrimonio



**-7,84%**  
de rentabilidad  
total frente a  
2021

**+20,93%**  
de rentabilidad  
del 31/03/2015 al  
31/12/22

**0 €**  
invertidos en  
energías fósiles

La huella de carbono <sup>[1]</sup> es de  
**59,2 t CO<sub>2</sub>/M€**  
invertido, casi un 10 % menos que la del  
índice de referencia <sup>[2]</sup>



**55,2 M€**  
destinados a la  
transición hacia  
las bajas emisiones  
de carbono

La temperatura de la cartera <sup>[3]</sup> es de  
**2,1°C**  
inferior a la del índice de referencia (2,3°C)



**48,2M€** <sup>[4]</sup>  
comprometidos  
en inversiones de  
impacto

**7 M€**  
invertidos en el  
fondo FDNC-SFS  
de apoyo a  
la transición  
alimentaria  
con 13  
participaciones

La evolución de estos indicadores de rendimiento extrafinancieros debe ser observada en el marco de la trayectoria que se ha marcado la Fundación como objetivo. Para calcularlos, se debe utilizar una fuente de datos única y constante, en este caso MSCI ESG Research, con vistas a poder realizar las comparaciones adecuadas a lo largo del tiempo.

[1] Las emisiones de CO<sub>2</sub> «financiadas» corresponden a la suma de las emisiones de las empresas incluidas en una cartera determinada, ponderada por la participación del inversor en cada una de estas empresas. La huella de carbono de la cartera hace referencia a las emisiones de CO<sub>2</sub> «financiadas» por millón de euros invertido.

[2] 50 % MSCI World ACWI + 50 % BofA ML € Global Credit Aggregate 1-5 años.

[3] El indicador de alineación de temperatura, o de aumento implícito de temperatura (Implied Temperature Rise, ITR), es una medida de alineación de la cartera respecto a la trayectoria de calentamiento climático limitada a 2°C.

[4] Fuente: información a 31/12/22 «Total Impact investing».

# Hitos

## Couronnes Instit Invest premia al fondo de impacto FDNC-SFS

El 8 de diciembre de 2022, la Fundación recibió el Premio especial del jurado de Couronnes Instit Invest en reconocimiento a la contribución de las inversiones institucionales a la adopción de buenas prácticas en materia de comunicación y gestión financiera. Desde 2015, nuestra estrategia de inversión está en total coherencia con nuestras misiones filantrópicas. Así, la Fundación interviene con responsabilidad en los mercados financieros, comprometiéndose a la vez con estrategias de inversión socialmente responsable (ISR) y con inversiones de impacto. Creado con el apoyo de Quadia, el Fondo FDNC-SFS opera en nuestros dos países para invertir en empresas valientes, como NAG en Francia o SMILEAT en España (ver página 7), que están reinventando su economía e influyendo en su sector para acelerar la transición hacia una alimentación saludable y respetuosa con los recursos del planeta. Con una dotación inicial de 7 M€, su mandato alcanzará los 10 €M a finales de 2023.



«El enfoque de la Fundación es representativo del papel que pueden y deben desarrollar los actores institucionales a través de sus inversiones en el capital de empresas innovadoras. Estas pequeñas y medianas empresas de impacto se anticipan a la economía del mañana, descarbonizada y construida sobre cadenas de valor sostenibles e igualitarias. Resulta difícil imaginar un horizonte más pertinente y deseable para un inversor a largo plazo»

**Gaspard Verdier**, presidente y fundador de Simandef, consejero de la Fundación Daniel y Nina Carasso en materia de *impact investing*.

## Tiina: creación y desarrollo de un fondo de arranque

A principios de 2022, la Fundación, en colaboración con la Fundación Ship2B, lanzó Tiina, el primer fondo de arranque en *impact investing* dedicado al arte ciudadano y a la alimentación sostenible en España. Su objetivo es acompañar y financiar entidades sin ánimo de lucro, empresas sociales y *start-ups* que tengan un proyecto con impacto social y/o medioambiental con potencial de rentabilidad que pueda generar una transformación real en su ecosistema. Los ocho proyectos seleccionados en 2022 tuvieron la oportunidad de participar en un programa de aceleración en el que recibieron formación y mentorías sobre aspectos fundamentales —medición del impacto, modelo económico, *investment readiness*, impacto y comunicación— para concretar y mejorar sus propuestas. Una vez finalizada esa fase, el comité de inversión escogió tres proyectos como beneficiarios del fondo de préstamos: **Aulafilm** (programa de educación artística en colegios en torno al cine), **Aptent** ((accesibilidad e inclusión en la

cultura de las personas mayores y con discapacidad) y **Menjadors Ecològics** (digitalización de las cocinas comunitarias para favorecer una alimentación saludable y local).

En Francia, este programa de arranque acompaña y financia entre 20 y 30 proyectos con préstamos de 30.000 a 50.000 euros, con una dotación total de un millón de euros a tres años. Desarrollado en colaboración con MiiMOSA y MakeSense, responde al conjunto de los desafíos de la transición y se centra en los

impactos sobre el clima, la salud y la nutrición, la biodiversidad y la regeneración, la accesibilidad a productos saludables y las cadenas de valor justas. Para garantizar el efecto palanca, se conceden préstamos a un tipo reducido y que pueden llegar hasta a 50.000 € por empresa, se realizan campañas de crowdfunding con contrapartes a través de la plataforma Miimosa, se ofrecen mentorías de la mano de Makesense y los expertos y expertas de la Fundación imparten formaciones específicas sobre los desafíos de la transición.





## 15,75 millones de euros invertidos en contribuir a una sociedad más ecológica, inclusiva y que permita el desarrollo en plenitud

En 2022, la Fundación Daniel y Nina Carasso dedicó 15,75 millones de euros a inversiones o reinversiones en Francia y España, desde cuatro fondos con impacto en la transición ecológica.

### Nuevas inversiones

#### INVERSIONES SOSTENIBLES

**Sycomore Europe Éco Solutions** es un fondo de acciones cotizadas que invierte en actores cuyos modelos económicos contribuyen a la transición ecológica y energética y al desarrollo de una economía más sostenible e inclusiva. En 2022, la Fundación invirtió 10 millones de euros en este fondo.

#### INVERSIONES SOSTENIBLES

**Suma Capital Climate Impact Fund** es un fondo de infraestructura verde que apoya las acciones en favor del clima y de la reducción de las emisiones de CO<sub>2</sub>, reforzando para ello la financiación de nuevos proyectos de eficiencia energética y de economía circular en España. En 2022, la Fundación invirtió 2,5 millones de euros en este fondo.

#### IMPACT INVESTING

**Esfín Gestion** es el socio de la

Fundación para inversión de capital en empresas de la Economía Social y Solidaria. En 2022, Esfín Gestion lanzó Bio filière durables, el primer fondo francés de inversión de capital dedicado en exclusiva al sector de la agricultura ecológica. Esta herramienta de impacto está al servicio del desarrollo y la transmisión de las empresas ECO. En 2022, la Fundación invirtió 2 millones de euros en esta iniciativa.

### Reinversiones

#### IMPACT INVESTING

El objetivo de **FAMAE Impact** es invertir en empresas que buscan reducir la intensidad de carbono de su actividad económica y proteger la biodiversidad para promover una transición ecológica justa. En 2022, la Fundación Daniel y Nina Carasso invirtió 1,25 millones de euros en FAMAE Impact.

## Focus Cartae: acompañar a nuestros colaboradores

Llevamos ya dos años afinando nuestra propuesta de acompañamiento a las entidades, proyectos y personas de nuestro ecosistema a través del programa Cartae en España. Este apoyo extrafinanciero tiene como objetivo desarrollar la capacidad de las organizaciones sin ánimo de lucro, ayudándolas a ser más resilientes, más resistentes y aumentando su impacto en la sociedad. Esto contribuye a crear organizaciones más eficaces y sostenibles, capaces de afrontar los retos que se les plantean.

El abanico amplio de soluciones que proponemos engloba la mejora

de las capacidades y la eficacia operativa de la organización (de gestión, liderazgo, recaudación de fondos, comunicación, etc), el desarrollo organizativo (estructura interna, sistemas de gestión eficaces, gobernanza...), el acceso a redes (intercambio de buenas prácticas, foros de banquetes de comunes, puesta en contactos con agentes de la red de la fundación...) o la gestión de proyecto (gestión contable, ciclo, evaluación de resultados y medición de impacto...).



## Un espacio de futuro: Infinito Delicias en Madrid

El proyecto de la Fundación Daniel y Nina Carasso de rehabilitación sostenible de una nave industrial en Madrid sigue su curso. ¿Su nombre? Infinito Delicias, en clara alusión al barrio de Delicias donde se encuentra ubicado. Infinito Delicias será un lugar de formación, de acompañamiento a proyectos de empresas sociales y asociaciones, de vida y de encuentro. Además servirá para mostrar las soluciones de Alimentación Sostenible y Arte Ciudadano propuestas por la Fundación y sus colaboradores. En 2022, se han concretado tanto el proyecto arquitectónico como el modelo económico. Además, se han ido tejiendo conexiones con el vecindario y los servicios públicos locales para poner en común la energía que se generará con las instalaciones fotovoltaicas del edificio. Por último, hemos llevado a cabo un trabajo de arqueología afectiva del edificio, de la mano de la artista Sofía de Juan, a partir de los archivos, objetos y fotografías que se encontraban en él, relacionados con la antigua fábrica metalúrgica de la que fue sede.



«Con más de 42 entidades y más de 140 personas acompañadas en 2023, seguimos aprendiendo, adaptándonos a las nuevas realidades e intentando responder de la mejor manera posible a las necesidades del sector»,

Nana Ziani Aouel, responsable de filantropía — España.



# El Fondo FDNC-SFS para la transición agrícola y alimentaria

En 2018 y gracias al apoyo de Quadia, la Fundación puso en marcha el Fondo FDNC-SFS (por Sustainable Food Systems) con el objetivo de financiar, en Francia y en España, empresas del sector agroalimentario que están aportando soluciones concretas para la tan necesaria transición alimentaria.

El *impact investing* es un tipo de actividad financiera comprometida que va más allá de la huella de carbono o de la exclusión. Consiste en seleccionar empresas que aporten soluciones generadoras de un impacto positivo y en trabajar con ellas sobre el terreno para crear cadenas de valor más justas. El objetivo del Fondo FDNC-SFS es doble: contribuir a la estrategia global de impacto de la Fundación, en línea con su estrategia de filantropía, mediante la financiación a empresas de impacto y el acompañamiento en su cambio de escala a partir de dos formas de financiación directa, los préstamos y la participación en el capital.

## Cifras clave 2022

Un fondo de  
**7 M€**  
comprometidos por la Fundación

**5 M€**  
invertidos desde su creación en 2018

**92 M€**  
de volumen de negocio acumulado de las 13 empresas de la cartera en 2022

### 6 objetivos de impacto para transformar nuestro sistema alimentario

- Mejorar la utilización de los recursos naturales
- Regenerar la biodiversidad y respetar a los seres vivos
- Favorecer la producción y el consumo circulares
- Promover productos alimentarios saludables y accesibles
- Fomentar cadenas de valor justas
- Apoyar a las comunidades locales

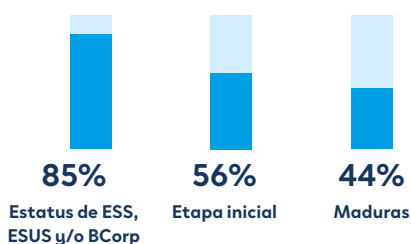
### Contribución a 7 ODS



### Tipo de inversión:



### Perfil de las empresas:



«Con el Premio Especial del Jurado de Couronnes Invest queremos reconocer la intuición de la Fundación a la hora de tender puentes entre la inversión y la filantropía mediante el Impact Investing. De esta forma, consigue amplificar considerablemente tanto su impacto como su perímetro de acción».

Aymeric Jung, Managing Partner  
Quadia

## La cartera en 2022

**R** Reinversión en 2022

**N** Nueva inversión en 2022

### 1. Producción

**Frutas y productos transformados en agricultura biodinámica**

**FRANCIA**

Importe de la inversión: 450 000 €  
Ingresos en 2022: 21 700 000 €  
Tasa de crecimiento de facturación: -12 %

**Filiales francesas de frutos secos ecológicos y sostenibles**

**FRANCIA**

Importe de la inversión: 100 008 €  
Ingresos en 2022: NA

### 2. Transformación

**Bebidas y postres vegetales 100 % ecológicos**

**FRANCIA**

Importe de la inversión: 300 000 €  
Ingresos en 2022: 7 200 000 €  
Tasa de crecimiento de facturación: -7 %

**Panaderías solidarias que producen pan procedente de la agricultura ecológica**

**FRANCIA**

Importe de la inversión: 250 000 €  
Ingresos en 2022: 352 000 €  
Tasa de crecimiento de facturación: +8 %

**Gama de alimentación ecológica y saludable para bebés y niños**

**ESPAÑA** **R**

Importe de la inversión: 450 000 €  
Ingresos en 2022: 6 500 000 €  
Tasa de crecimiento de facturación: 38 %

### 3. Distribución

**El primer supermercado cooperativo en pleno centro de Madrid**

**ESPAÑA**

Importe de la inversión: 100 000 €  
Ingresos en 2022: 990 000 €  
Tasa de crecimiento de facturación: 20 %

**Comidas de residuo cero, saludables y con escaso impacto de carbono**

**FRANCIA** **N**

Importe de la inversión: 200 000 €  
Ingresos en 2022: 2 400 000 €

**Venta online de productos del mar frescos, sostenibles y éticos**

**FRANCIA** **N**

Importe de la inversión: 330 000 €  
Ingresos en 2022: 11 500 000 €  
Tasa de crecimiento de facturación: +62 %

**Restauración saludable a partir de productos ecológicos procedentes de circuitos cortos**

**FRANCIA**

Importe de la inversión: 150 000 €  
Ingresos en 2022: 2 000 000 €  
Tasa de crecimiento de facturación: 53,8 %

**El primer supermercado click & collect a granel de Francia**

**FRANCIA** **R**

Importe de la inversión: 400 000 €  
Ingresos en 2022: 1 500 000 €  
Tasa de crecimiento de facturación: -15 %

**Servicio de catering local y solidario**

**FRANCIA** **N**

Importe de la inversión: 300 000 €  
Ingresos en 2022: 3 900 000 €  
Tasa de crecimiento de facturación: +11 %

### 4. Gestión de residuos

**Tiendas de alimentos antidesperdicio**

**FRANCIA** **N**

Importe de la inversión: 400 000 €  
Ingresos en 2022: 32 600 000 €  
Tasa de crecimiento de facturación: +29 %

### 5. Finanzas

**Plataforma de financiación participativa centrada en la agricultura**

**FRANCIA** **R**

Importe de la inversión: 485 000 €  
Ingresos en 2022: 2 020 000 €  
Tasa de crecimiento de facturación: +6 %



## Hacernos presentes ante la urgencia de la transición alimentaria

No podemos obviar que el complejo contexto de mercado en el que opera el Fondo FDNC-SFS —al que ya hacíamos referencia el año— pasado no ha mejorado. El sector ecológico sufre un parón considerable, los consumidores se muestran extremadamente sensibles a los precios y se ha producido un repliegue hacia modelos convencionales de distribución y de *hard discount*.

Rutabago, proveedor de cestas de productos eco en B2C, se ha visto tan afectado por esta situación que ha tenido que cesar su actividad. A pesar de la rápida reacción de Rutabago ante este revés del mercado, el plan de reestructuración de la empresa no fue aceptado por sus socios bancarios, debido asimismo al contexto de repliegue y al temor frente a posibles riesgos en el mercado.

Aun así, el Fondo FDNC-SFS ha seguido desplegando su capital, con cuatro nuevas empresas que se incorporan a la cartera y una inversión que ha superado el 1,8 M€ en 2022, más de 2,65 veces el volumen de 2021. Esto es sin duda una prueba de que, pese de las consecuencias inflacionistas de la guerra de Ucrania, se siguen desarrollando modelos innovadores que promueven cadenas alimentarias más sostenibles. El Fondo responde así ante la urgencia de la transición alimentaria y adopta de lleno las medidas antidesperdicio.

Como un claro signo de esto, la Fundación también abrió a finales de 2022 el Fondo FDNC-SFS al fondo de dotación Anyama. Con esta noticia se consolida el objetivo inicial del fondo de movilizar a otros inversores al servicio de su tesis de impacto y de dedicar así más capital a empresas que promueven soluciones en materia de alimentación sostenible.

## Contribución de la cartera a los objetivos de impacto de 2022



Mejorar el uso de los recursos naturales

**20 %** de la energía consumida proviene de fuentes renovables.  
**61 %** de los datos han sido recabados de los que el **0 %** son estimaciones.



Promover productos alimentarios saludables y accesibles

**5.700** toneladas vendidas de productos alimentarios saludables\*  
**67 %** de los datos han sido recabados de los que el **62 %** son estimaciones.

\*Se consideran saludables aquellos productos ecológicos, poco o nada procesados, sin aditivos ni conservantes, frescos y con una elevada calidad nutricional.



Regenerar la biodiversidad y respetar a los seres vivos

**16.300** toneladas vendidas de productos alimentarios procedentes de la agricultura ecológica.  
**83 %** de los datos han sido recabados de los que el **60 %** son estimaciones.



Promover cadenas de valor justas

**18.450.000** productos vendidos a un precio más de un **10 %** inferior a la media del mercado  
**74 %** de los datos han sido recabados de los que el **0 %** son estimaciones.



Favorecer la producción y el consumo circular

**21.800** \* toneladas de residuos alimentarios se han evitado  
**71 %** de los datos han sido recabados de los que el **60 %** son estimaciones.

\*Esta cantidad depende en gran medida de NEAG que representa el 35% del volumen de negocios de un portafolio de inversiones.



Apoyar a las comunidades locales

**515** productores remunerados a un precio justo\* y **12.200.000 €** de compras realizadas en circuitos cortos, directamente a los productores y productoras  
**60 %** de los datos han sido recabados de los que el **14 %** son estimaciones.

\*Con el sello de comercio justo o compra directa a los productores.



## Nuevas inversiones

### BALUCHON

Creada en 2014 en Seine-Saint-Denis, Baluchon es una empresa de inserción social que impulsa la transición alimentaria por medio de una oferta de restauración saludable y responsable, la inserción profesional de personas en situación de vulnerabilidad y el desarrollo económico y social local de territorios periféricos en que presentan dificultades. La empresa está al mando de Radis, una iniciativa de restauración de catering solidaria y antidesperdicio, además de gestionar la cantina de empleados de unas oficinas en París.

**MISIÓN:** Contribuir al desarrollo económico y social de zonas económicamente vulnerables mediante la generación de empleo y atractivo, así como la puesta en red de iniciativas de impacto en torno a la transición alimentaria.

### POISCAILLE

Creada en 2015, Poiscaille propone una oferta de venta electrónica de productos del mar frescos, sostenibles y éticos, pensada como estrategia de lucha contra la sobreexplotación marina. Esta empresa propone una suscripción para recibir «cestas del mar», compuestas por pescados, mariscos y crustáceos, entre una y cuatro veces por semana en cualquier lugar de Francia. Poiscaille ha puesto en pie una red de pescadores artesanales que utilizan barcos de menos de 12 metros y que practican artes de



**BALUCHON**  
TRAITEUR

pesca que respetan la biodiversidad y los fondos marinos. Poiscaille les garantiza un ingreso regular durante todo el año y les compra todo tipo de productos del mar.

**MISIÓN:** Ofrecer una remuneración mejor a los pescadores para luchar contra la sobreexplotación marina y ofrecer a los consumidores productos saludables y locales. Este nuevo canal de distribución para los pescadores les permite obtener una remuneración, como mínimo, un 20 % superior a la del mercado tradicional.



«Poiscaille nace de la voluntad de transformar el sector pesquero francés, de ofrecer una mayor sostenibilidad a los hombres y las mujeres que trabajan en él, así como al ecosistema marino. Ser una empresa de impacto es más que una declaración de principios, es un desafío en cada momento y cada día trabajamos para medir nuestros avances. Estos son los valores que compartimos con la Fundación Daniel y Nina Carasso y con Quadia. Para Poiscaille es fundamental contar con el acompañamiento y la motivación de estas dos estructuras para superar nuestros desafíos. Juntos conseguimos desplazar los límites apoyando la pesca sostenible en el litoral francés»

Charles Braine, socio de Poiscaille





**NOUS ANTI-GASPI**

Fundada en 2018, Nous Anti-Gaspi es una red de tiendas de alimentación militantes que recuperan y comercializan productos descartados de los circuitos de distribución tradicionales. La empresa ha puesto en marcha la mayor oferta alimentaria antidesperdicio del mercado francés, con más de 1.200 referencias, de las cuales el 45 % son productos frescos. Esta oferta completa se comercializa a precios entre un 20 y un 30 % inferiores a

los que operan entre los minoristas tradicionales. Nous Anti-Gaspi empezó a comercializar su propia marca, «NOUS», durante el verano de 2021.

**MISIÓN:** Promover el consumo inteligente accesible a todos y todas dando una segunda oportunidad a productos injustamente descartados en las fases iniciales de la cadena de valor del sector agroalimentario.

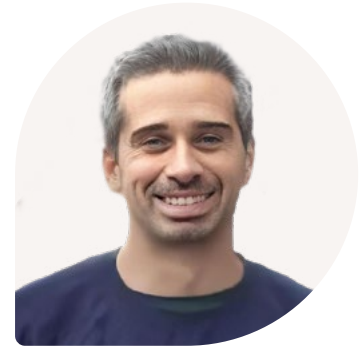


**IDEEL GARDEN**

Constituida en 2019, Ideel Garden ha desarrollado una oferta de máquinas de vending de comida preparada para empresas mediante en las que se distribuyen menús saludables, de bajas emisiones y de elaboración casera con productos de agricultura ecológica o agroecológica y en su mayor parte vegetarianos. Los platos se presentan en frascos de vidrio que luego la empresa recupera y reutiliza para garantizar una oferta

de residuo cero. Ideel Garden ha creado internamente más de 200 recetas de temporada, de las cuales el 80% tiene la clasificación A del sistema Nutriscore.

**MISIÓN:** Ofrecer la posibilidad de acceder a un menú lo más responsable posible, lo que significa que las emisiones de CO<sub>2</sub> asociadas a su producción (cultivo, cosecha, transformación, transporte, cubiertos, residuos, etc.) se reducen al mínimo estrictamente necesario.



«La experiencia y la red de la Fundación Daniel y Nina Carasso y de Quadia en los ámbitos de impacto y, en particular, en el sector de la alimentación sostenible, ha reforzado nuestra credibilidad y nuestra visibilidad dentro del ecosistema. Los recursos financieros que nos han proporcionado nos han permitido acelerar nuestro crecimiento, y los equipos de Quadia han puesto a nuestra disposición su valiosísimo asesoramiento para orientar nuestras decisiones estratégicas y operativas, además de ayudarnos a perfeccionar nuestro modelo. En suma, esta colaboración ha reforzado nuestra posición como actores del sector de la alimentación integrada y sostenible en la restauración colectiva, además de permitirnos llevar a cabo nuestra misión de manera más eficaz».

**Maxime Montclair**, cofundador y copresidente

# Tiina España, programa de inversión de impacto en los sectores del arte y la alimentación



El Comité de selección del programa de inversión de impacto Tiina, creado en colaboración con la Fundación Ship2B, ha escogido en su segunda edición de 2023 a siete proyectos como beneficiarios de un programa intensivo de aceleración de acompañamiento colectivo y personalizado. Este itinerario concluirá en febrero de 2024 con un Demo Day en el que presentarán la evolución de sus propuestas para obtener un préstamo a tipo reducido. Para esta segunda edición, se ha asignado una dotación total de 200.000 euros y cada proyecto finalista podrá beneficiarse de una financiación de entre 25.000 y 75.000 euros.

## Los siete proyectos finalistas de Tiina

### Alimentación Sostenible

#### Fundació Mas Albornà

\_ BARCELONA

Esta fundación trabaja desde hace 50 años con personas que tienen discapacidad intelectual, problemas mentales o riesgo de exclusión, generando empleos gracias a un obrador de elaboración de embutidos artesanales en el ámbito rural, desde el que se busca preservar la tradición y la calidad de los alimentos.

#### Ecocentral

\_ BARCELONA

Desde el convencimiento de que los comedores escolares son la verdadera palanca para el cambio sociopolítico a través de la alimentación, Ecocentral propone un servicio de distribución de alimentos ecológicos de pequeños productores locales que permite a los colegios de Barcelona ofrecer menús sostenibles para los niños y niñas a precio fijo.

#### Fundació Mescladís

\_ BARCELONA

Esta fundación promueve iniciativas educativas, económicas y culturales que favorecen el derecho a la inmigración y al trabajo digno. Lo hace por medio de diferentes proyectos de acogida (bar, restaurante, servicio de restauración) con una perspectiva de integración social y de sostenibilidad.

#### Azolla Projects

\_ BARCELONA

Para vincular entre sí a profesionales agrícolas y personas emprendedoras, desde Azolla Projects proponen un sistema de producción que incorpora la economía circular para luchar contra los efectos del cambio climático. Para ello, ponen la tecnología al servicio de la transición hacia un modelo de agricultura regenerativa con programas informáticos que permiten a los agricultores optimizar sus recursos y sus beneficios.



«Las siete iniciativas dan respuesta a desafíos relevantes de nuestra sociedad, que van desde la preservación de la tradición y la calidad alimentaria en las zonas rurales a la reducción de la brecha de acceso a la cultura independientemente de la edad y el origen. Esto las dota de un enorme potencial para contribuir a la creación de una sociedad más justa, más sostenible y más igualitaria».

**Deborah Gold**, Asesora de inversión de impacto para la Fundación Daniel y Nina Carasso en España.



## Arte Ciudadano

### Conciencia-Afro

\_MADRID

Esta propuesta artística, cultural y política se articula en torno a la defensa, la celebración y la difusión de realidades y conocimientos de las poblaciones africanas y afrodescendientes, promoviendo su participación en la esfera artística y cultural.

### ConArte Internacional

\_BARCELONA

Esta asociación fomenta el acceso a la cultura por parte de la infancia y la juventud en los centros escolares. Desde 2014, dinamiza y facilita el diálogo entre el mundo de la educación y el de la creación artística, mediante la formación a formadores en materia de arte y educación.

### The Cross border project

\_VALLADOLID

Nacido en Nueva York como proyecto personal de la dramaturga y directora escénica Lucía Miranda, The Cross Border Project es una iniciativa de innovación cultural y social, que incluye una compañía de teatro, una escuela de teatro aplicado y una cocina. Un espacio de investigación y desarrollo de proyectos con otros grupos y disciplinas.



«Todos los proyectos que han participado en el *bootcamp* han disfrutado y han conseguido avanzar en sus iniciativas gracias a las mentorías de las personas expertas que les han acompañado. Ahora es el momento de seguir trabajando en profundidad con los siete proyectos seleccionados en la segunda fase para que puedan seguir avanzando y acceder al fondo de inversión Tiina.

John Mikel Burgaña, Program Manager Venture philanthropy & expansion, Fundación Ship2B

Fundación  
afiliada a  
la Fondation  
de France



**Fondation Daniel et Nina Carasso en Francia**

40 Avenue Hoche - 75008 Paris  
[www.fondationcarasso.org](http://www.fondationcarasso.org)

**Fundación Daniel y Nina Carasso en España**

Impact HUB  
Calle Piamonte, 23  
28004 Madrid  
[www.fundacioncarasso.es](http://www.fundacioncarasso.es)

Síguenos en nuestras redes sociales

Las decisiones editoriales tomadas en este documento pretenden que el texto sea lo más sencillo posible. Sin embargo, la diversidad es una realidad dentro de los proyectos y estructuras presentados. Lo que decimos concierne a todas las personas activas en los ecosistemas en cuestión.

**Redacción:** G.Verdier / C.Gerster • **Grañsmo:** Philippe Dabasse • **Créditos de las fotografías:** Vant / A.Boissonot - La Joven - Husos arquitecturas + elii - Quadia - Baluchon - Poiscaille - Nous Anti Gaspi - Ideel Green - Deborah Gold - Ship2be

Todos los derechos de reproducción reservados Fundación Daniel y Nina Carasso - 2023