

#impactinvesting

**Investir aujourd'hui
pour le monde de demain**

Note d'investissement à impact 2022

Édito

Courage et Confiance

Dans un monde de plus en plus troublé, où comme nous l'écrivions l'année dernière, une crise chasse l'autre, questionnant chaque fois plus en profondeur la marche du monde, le travail des fondations prend encore plus de sens pour semer les graines d'un futur désirable et le ré-enchanter.

Depuis 2015, la Fondation a fait le choix de mettre son portefeuille financier en cohérence avec sa mission sociale au service d'une transition juste et durable. En 2022, en dépit d'une performance financière en baisse relative, dans un contexte de marché très compliqué, la Fondation Daniel et Nina Carasso n'a pas cédé à l'attentisme et a pu mener à bien ses projets d'investissements.

La Fondation continue à appliquer des filtres d'investissement socialement responsables, exigeants sur l'ensemble de son portefeuille avec en particulier une exclusion du secteur des énergies fossiles. Elle a accéléré sur des classes d'actifs classiques (hors impact investing), ses investissements dans la transition bas-carbone avec, par exemple, des investissements en actions cotées dans des fonds thématiques dans la lutte contre le changement climatique (voir page 5) ou dans les infrastructures bas-carbone. Même avec une attention constante à ses investissements, la trajectoire de réchauffement climatique du portefeuille est mesurée à 2,1°. Nous comptons maintenir nos efforts, et nous savons que le chemin reste long et ardu, pour atteindre une trajectoire de 2° notre objectif.

Sur son allocation d'investissement à impact de 75 M€, la Fondation a continué son déploiement au service de modèles porteurs pour un monde durable et inclusif, au moyen de différents véhicules. Elle ambitionne de financer en direct des entreprises à impact émergentes porteuses de solutions sur ses



« En 2022, en dépit d'une performance financière en baisse relative, dans un contexte de marché très compliqué, la Fondation Daniel et Nina Carasso n'a pas cédé à l'attentisme et a pu mener à bien ses projets d'investissements. »

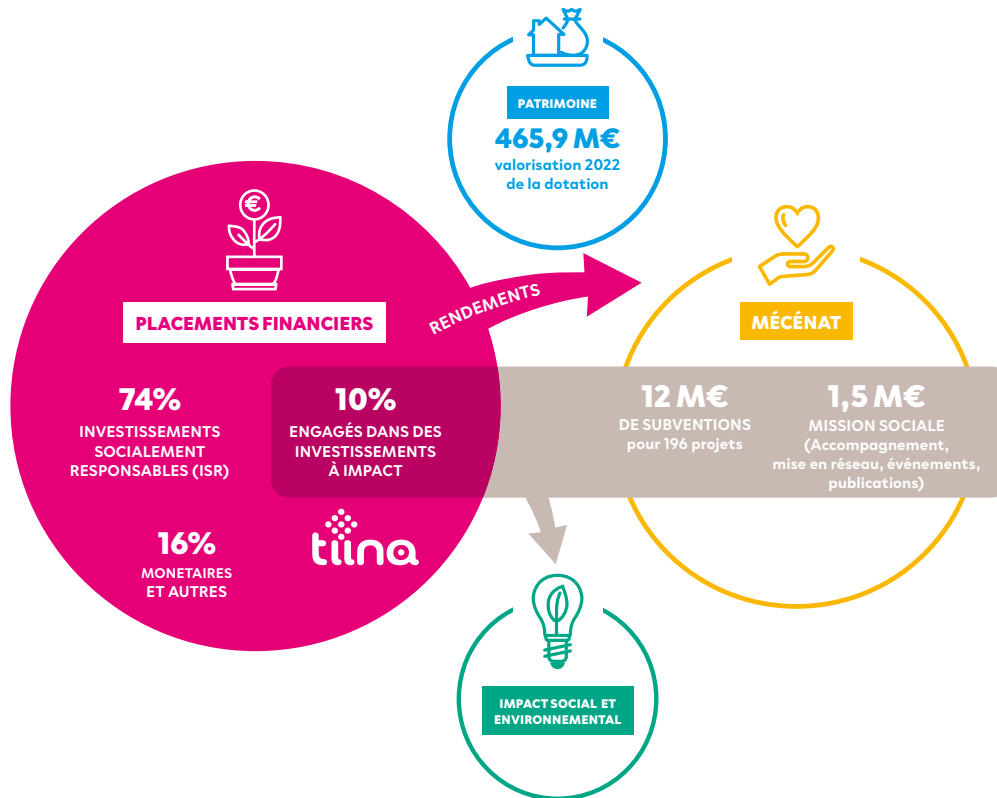
Jacques Nahmias,
Président du Comité Financier

deux axes, Alimentation durable et Art citoyen, et d'investir dans des fonds à impact thématiques au service de ses missions sociales et de la transition vers une économie circulaire et régénératrice. Le fonds FDNC-SFS (voir page 6), fonds dédié de la Fondation sur la transition agricole et alimentaire de 7M€, a ainsi investi plus d'1,8M€ en 2022 (2,5x plus qu'en 2021) et les programmes d'amorçage Tiina de la Fondation sont entrés en phase active, en France et en Espagne (voir page 11), pour favoriser l'émergence d'une génération d'entreprises contribuant activement à la transition.

Actant cette ambition et cette constance, la Fondation a reçu le prix spécial du jury des Couronnes Invest pour son fonds FDNC-SFS. Ce prix, qui vient récompenser les équipes et le travail accompli, est aussi un encouragement à la réflexion pour pousser l'investissement sur les solutions et la croissance des PME à impact, acteurs engagés et indispensables de la transition... David pour faire bouger Goliath ?



Chiffres clés 2022



465,9 M€
de patrimoine



-7,84%
de performance
totale par
rapport à 2021



Une empreinte carbone^[1] de
59,2 t CO₂/M€
investi, inférieure de près de 10% à celle
de l'indice de référence^[2]



48,2M€^[4]
déjà engagés en
investissements
à impact

7 M€
engagés
dans le Fonds
FDNC-SFS dédié
à la transition
alimentaire avec
13 participations

0 €
investi dans les
énergies fossiles

55,2 M€
engagés dans la
transition bas
carbone

La température du portefeuille^[3] est de
2,1°C
Elle est inférieure à celle de l'indice
de référence (2,3°C)

Ces indicateurs de performances extra-financières doivent être observés dans leur évolution vers la trajectoire visée par la Fondation. Il est nécessaire de les calculer en utilisant une source de données unique et constante, dans le cas présent MSCI ESG Research, afin que les comparaisons dans le temps soient pertinentes.

[1] Les émissions de CO₂ « financées » correspondent à la somme des émissions des entreprises comprises dans un portefeuille donné, pondérée par la part de détention de l'investisseur dans chacune de ces entreprises. L'empreinte carbone du portefeuille correspond aux émissions de CO₂ « financées » par million d'euros investi.

[2] 50% MSCI World ACWI + 50% BofA ML € Global Credit Aggregate 1-5 ans.

[3] L'indicateur d'alignement de température, ou d'augmentation implicite de température (Implied Temperature Rise, ITR), est une mesure d'alignement du portefeuille par rapport à la trajectoire de réchauffement climatique limité à 2°C.

[4] Source : reporting au 31/12/22 « Total Impact investing »

Faits marquants

Le fonds à impact FDNC-SFS récompensé par les Couronnes Instit Invest



« L'approche de la Fondation est représentative du rôle que peuvent et doivent prendre les institutionnels en investissant au capital d'entreprises innovantes. Ces PME à impact préfigurent l'économie de demain, décarbonée et construite sur des chaînes de valeur durables et équitables. Quel horizon plus pertinent et désirable pour un investisseur de long terme ? »

Gaspard Verdier, Président fondateur Simandef, conseiller en impact investing de la Fondation

Le 8 décembre 2022, la Fondation a reçu le Prix spécial du jury des Couronnes Instit Invest qui récompense les investisseurs institutionnels pour l'adoption de bonnes pratiques en matière de communication et de gestion financière. Depuis 2015, notre stratégie d'investissement est conçue en cohérence avec nos missions de mécénat. Nous intervenons de manière responsable sur les marchés financiers avec des Investissements Socialement Responsables (ISR), mais également à travers des investissements à impact. Créé avec l'appui de Quadia, le Fonds FDNC-SFS, ici récompensé, investit en France et en Espagne dans des entreprises audacieuses comme NAG en France ou SMILEAT en Espagne (voir page 11) qui réinventent leur économie et influencent leur secteur en apportant des solutions pour accélérer la transformation vers une alimentation saine, respectueuse des personnes et régénératrice des écosystèmes. Doté de 7 M€, le mandat atteindra 10 M€ à fin 2023.

Tiina : création et développement d'un fonds d'amorçage

Début 2022, la Fondation a lancé Tiina, le premier fonds d'amorçage dans le domaine de l'investissement à impact en Espagne dédié à l'art et à l'alimentation, en collaboration avec la Fondation Ship2B. Son objectif est d'accompagner et de financer des projets innovants d'entreprises et de start-ups ayant un impact social et/ou environnemental et un potentiel de rentabilité pouvant créer une réelle transformation de leur écosystème. Les 8 projets sélectionnés en 2022 ont bénéficié d'une formation et d'un encadrement sur des sujets clés (mesure de l'impact, modèle économique, préparation à l'investissement, impact et communication) afin d'affiner et d'améliorer leurs propositions lors d'un business bootcamp. À l'issue de cette phase, 3 lauréats ont été retenus par le comité de sélection pour intégrer un programme d'accélération intensif en 2023 : [Aulafilm](#) (programmes d'éducation artistique à l'école autour du cinéma), [Aptent](#) (accessibilité et inclusion des personnes âgées et handicapées dans la culture),

[Menjadors Ecològics](#) (numérisation de cuisines collectives pour une alimentation saine et locale).

En France, ce programme d'amorçage est destiné à accompagner et à financer entre 20 et 30 porteurs de projets via des prêts de 30 à 50K€, à hauteur de 1 million d'euros sur 3 ans. Mené en partenariat avec MiiMOSA et MakeSense, il répond à l'ensemble des enjeux de la transition et vise des impacts sur le climat, la santé

et la nutrition, la biodiversité et la régénération, l'accessibilité à des produits sains et des chaînes de valeurs équitables. L'effet levier est attendu via des prêts à taux réduit pouvant aller jusqu'à 50 K€ par entreprise, une campagne de crowdfunding avec contreparties grâce à la plateforme de Miimosa, un accompagnement entrepreneurial par Makesense et des formations spécifiques sur les enjeux de la transition par les spécialistes de la Fondation.



15,75 millions d'euros investis pour une société plus écologique, inclusive et épanouissante

En 2022, la Fondation Daniel et Nina Carasso a engagé 15,75 millions d'euros en France et en Espagne, à l'occasion d'investissements ou de réinvestissements, au sein de 4 fonds ayant un impact sur la transition écologique.

Nouveaux investissements

INVESTISSEMENTS DURABLES

Sycomore Europe Éco Solutions est un fonds d'actions cotées qui investit dans des acteurs dont les modèles économiques contribuent à la transition écologique et énergétique, au développement d'une économie plus durable et inclusive. En 2022, la Fondation y a investi 10 millions d'euros.

INVESTISSEMENTS DURABLES

Suma Capital Climate Impact Fund est un fonds d'infrastructure vert qui soutient les actions en faveur du climat et de la baisse d'émissions de CO₂ en renforçant le financement de nouveaux projets d'efficacité

énergétique et d'économie circulaire en Espagne. En 2022, la Fondation y a investi 2,5 millions d'euros.

IMPACT INVESTING

Esfín Gestion est le partenaire en capital investissement des entreprises de l'Économie Sociale et Solidaire. En 2022, Esfín Gestion crée Bio filières durables, le 1^{er} fonds français de capital-investissement 100% dédié à l'agriculture biologique. Ce fonds à impact est au service du développement et de la transmission des entreprises BIO. En 2022, la Fondation y a investi 2 millions d'euros.

Réinvestissements

IMPACT INVESTING

FAMAE Impact vise à travers ses investissements à soutenir des sociétés qui ont pour objectif de diminuer l'intensité carbone de l'activité économique et de préserver la biodiversité au service d'une transition écologique juste. En 2022, la Fondation Daniel et Nina Carasso a réinvesti 1,25 millions d'euros dans FAMAE Impact.



Un espace en devenir, Infinito Delicias à Madrid

Le projet d'éco-réhabilitation d'un immeuble industriel mené par la Fondation Daniel et Nina Carasso suit son cours à Madrid. Son nom ? Infinito Delicias, en référence au nom du quartier « Delicias » dans lequel il est implanté. Futur lieu de formation, de travail, d'accompagnement des entrepreneurs sociaux et associations, de vie et de rencontres, il accueillera les solutions d'alimentation durable et d'art citoyen mises en œuvre par la Fondation et ses partenaires. En 2022, le projet architectural et le modèle économique se sont précisés. Des liens se sont tissés avec le voisinage et les services publics locaux pour mettre en commun l'énergie qui sera produite par les futures installations photovoltaïques. Enfin, nous avons mené un travail avec l'artiste Sofia de Juan après la découverte d'archives, objets et photos dans cet ancien site métallurgique.

Le Fonds FDNC SFS dédié à la transition agricole et alimentaire

Créé en 2018 par la Fondation avec le soutien de Quadia, le Fonds FDNC-SFS (pour Sustainable Food Systems) finance en France et en Espagne des entreprises du secteur agro-alimentaire qui apportent des solutions concrètes à la nécessaire transition alimentaire.

L'impact investing est une finance d'engagement allant au-delà de l'empreinte carbone et de l'exclusion. Il s'agit de sélectionner des entreprises apportant des solutions à impact positif et de travailler avec elles sur le terrain pour créer des chaînes de valeurs plus justes. L'objectif du fonds FDNC-SFS est double : contribuer à la stratégie globale d'impact de la Fondation, en alignement avec sa stratégie de mécénat, en finançant des entreprises à impact et en les accompagnant dans le passage à l'échelle à travers deux formes de financement direct : des prêts et des prises de participation au capital.

Chiffres clés 2022

Un fonds de

7 M€

engagés par
la Fondation

5 M€

investis depuis sa
création en 2018

92 M€

de chiffre d'affaires cumulé
des 13 entreprises du
portefeuille en 2022

6 objectifs d'impact pour transformer notre système alimentaire

- Améliorer l'utilisation des ressources naturelles
- Régénérer la biodiversité et respecter le vivant
- Favoriser la production et la consommation circulaires
- Promouvoir des produits alimentaires sains, accessibles à toutes et tous
- Promouvoir des chaînes de valeur équitables
- Soutenir les communautés locales

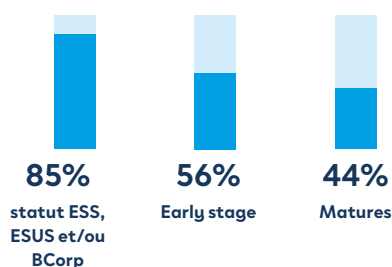
Contribution à 7 ODD (Objectifs de Développement Durable)



Typologie d'investissement :



Profil des entreprises :



«Le Prix spécial du jury des Couronnes Instit Invest récompense l'intuition de la Fondation sur les passerelles à créer entre investissement et philanthropie grâce à l'impact investing. Elle augmente ainsi significativement son impact et son périmètre d'action.»

Aymeric Jung, Managing Partner
Quadia

Portefeuille

R Réinvestissement en 2022

N Nouvel investissement 2022

1. Production



Fruits et produits transformés en agriculture biodynamique

FRANCE

Montant d'investissement : 450 000 €
Revenus en 2022 : 21 700 000 €
Taux de croissance du CA : -12%



Filières françaises de fruits secs bio et durables

FRANCE

Montant d'investissement : 100 008 €
Revenus en 2022 : NA

2. Transformation



Boissons et desserts végétaux 100% bio

FRANCE

Montant d'investissement : 300 000 €
Revenus en 2022 : 7 200 000 €
Taux de croissance du CA : -7%



Boulangeries solidaires produisant du pain issu de l'agriculture biologique

FRANCE

Montant d'investissement : 250 000 €
Revenus en 2022 : 352 000 €
Taux de croissance du CA : +8%



Gamme de nutrition bébé et infantile bio saine et bonne

ESPAGNE **R**

Montant d'investissement : 450 000 €
Revenus en 2022 : 6 500 000 €
Taux de croissance du CA : +38%

3. Distribution



Le premier supermarché coopératif en plein centre de Madrid

ESPAGNE

Montant d'investissement : 100 000 €
Revenus en 2022 : 990 000 €
Taux de croissance du CA : +20%



Repas zéro-déchet, sain à faible impact carbone

FRANCE **N**

Montant d'investissement : 200 000 €
Revenus en 2022 : 2 400 000 €



Vente en ligne de produits de la mer frais, durables et éthiques

FRANCE **N**

Montant d'investissement : 330 000 €
Revenus en 2022 : 11 500 000 €
Taux de croissance du CA : +62%



Restauration saine à partir de produits bio issus de circuits courts

FRANCE

Montant d'investissement : 150 000 €
Revenus en 2022 : 2 000 000 €
Taux de croissance du CA : +54%



Premier drive vrac de France

FRANCE **R**

Montant d'investissement : 400 000 €
Revenus en 2022 : 1 500 000 €
Taux de croissance du CA : +15%



Traiteur local et solidaire

FRANCE **N**

Montant d'investissement : 300 000 €
Revenus en 2022 : 3 900 000 €
Taux de croissance du CA : +11%

5. Gestion des déchets



Épiceries anti-gaspi

FRANCE **N**

Montant d'investissement : 400 000 €
Revenus en 2022 : 32 600 000 €
Taux de croissance du CA : +29%



Plateforme de financement participatif focalisée sur l'agriculture

FRANCE **R**

Montant d'investissement : 485 000 €
Revenus en 2022 : 2 020 000 €
Taux de croissance du CA : +6%

4. Finance



Répondre présents à l'urgence de la transition alimentaire

Force est de constater que le contexte de marché compliqué que nous décrivions l'année dernière dans lequel opère FDNC-SFS ne s'est pas amélioré. Le coup d'arrêt est très marqué sur le secteur du Bio avec des consommateurs ultra-sensibles au prix et un repli vers les modèles classiques de distribution et de hard discount.

Rutabago qui proposait des paniers de produits bio en BtoC a été touché de plein fouet et a cessé son activité. Malgré une réponse agile de Rutabago à ce retournement de marché, le plan de restructuration de la société n'a pas été accepté par les partenaires bancaires, dans un contexte de repli et d'aversion au risque marqué.

Pour autant, FDNC-SFS a continué de déployer son capital, avec 4 nouvelles sociétés qui entrent en portefeuille et plus de 1,8M€ d'investis en 2022, plus de 2,65 fois plus qu'en 2021. Une preuve que, malgré les conséquences inflationnistes de la guerre en Ukraine, des modèles innovants pour des chaînes alimentaires plus durables continuent de se développer. Le fonds répond ainsi présent à l'urgence de la transition alimentaire et en intégrant en direct l'anti-gaspillage.

Signal fort, la Fondation a également ouvert fin 2022 le fonds FDNC-SFS au fonds de dotation Anyama. Une première, qui conforte l'ambition initiale du fonds de mobiliser d'autres investisseurs au service de sa thèse d'impact, et déployer ainsi plus de capital dans les entreprises porteuses de solutions sur l'alimentation durable.

Contribution du portefeuille aux objectifs d'impact 2022



Améliorer
l'utilisation
des ressources
naturelles

20% de l'énergie consommée est renouvelable
61% des données ont été collectées dont **0%** ont été estimées



Promouvoir
des produits
alimentaires sains,
accessibles à tous

5 700 tonnes de produits alimentaires sains* vendus
67% des données ont été collectées dont **62%** ont été estimées
* est considéré comme sain un produit biologique, non ou peu transformé, sans additif ni conservateur, frais et doté d'une qualité nutritionnelle élevée



Régénérer la
biodiversité et
respecter le vivant

16 300 tonnes de produits alimentaires issus d'une agriculture agroécologique vendus
83% des données ont été collectées dont **60%** ont été estimées



Promouvoir des
chaînes de valeurs
équitables

18 450 000 produits vendus à un prix inférieur de plus de **10%** à la moyenne du marché
75% des données ont été collectées dont **0%** ont été estimées



Favoriser
la production et
la consommation
circulaires

21 800* tonnes de déchets alimentaires évités
71% des données ont été collectées dont **60%** ont été estimées

* Quantité fortement dépendante de NEAG qui représente 35% du CA du portefeuille



Soutenir les
communautés
locales

515 producteurs rémunérés à un juste prix* et **12,2 M€** d'achats réalisés en circuit-court, directement auprès des producteurs

60% des données ont été collectées dont 14% ont été estimées

* Label commerce équitable ou achat en direct aux producteurs

Nouveaux investissements

BALUCHON

Créée en 2014 en Seine-Saint-Denis, Baluchon est une entreprise d'insertion sociale visant la transition alimentaire par une offre de restauration saine et responsable, l'insertion par l'emploi de publics fragiles et le développement économique et social local de territoires périphériques en difficulté. L'entreprise opère le Radis, une solution de restauration traiteur solidaire et anti-gaspi ainsi qu'un restaurant d'entreprise à Paris

MISSION: Contribuer au développement économique et social de zones économiques fragiles par la génération d'emplois et d'attractivité, et la mise en réseau d'initiatives à impact sur le thème de la transition alimentaire.



BALUCHON
TRAITEUR

POISCAILLE

Créée en 2015, Poiscaille propose une offre de vente en ligne de produits de la mer frais, durables et éthiques, pensée pour lutter contre la surpêche. La société propose un abonnement pour recevoir des « casiers de la mer », composés de poissons, coquillages et crustacés, 1 à 4 fois par mois partout en France. Poiscaille a développé un réseau de pêcheurs artisanaux, travaillant sur des bateaux de moins de 12 mètres, et pratiquant une pêche respectueuse de la

biodiversité et des fonds marins. Poiscaille leur assure un revenu récurrent toute l'année et leur achète tout type de produits de la mer.

MISSION: Mieux rémunérer les pêcheurs pour lutter contre la surpêche et proposer des produits sains et locaux aux consommateurs. Ce nouveau canal de distribution pour les pêcheurs permet de les rémunérer au minimum 20% de plus que le marché traditionnel.



« Poiscaille est née de la volonté de changer la pêche française, de la faire évoluer vers une durabilité pour les femmes et les hommes qui la pratiquent, ainsi que pour l'écosystème marin. Être une entreprise à impact ne se décrète pas, c'est un enjeu de tous les instants et nous agissons au quotidien pour l'évaluer. Ces valeurs, nous les partageons avec la Fondation Daniel et Nina Carasso et Quadia, et il est fondamental pour Poiscaille d'être accompagnée et challengée sur ces défis par ces deux structures. Ensemble, nous faisons bouger les lignes en accompagnant la petite pêche durable sur le littoral français. »

Charles Braine, Associé Poiscaille



NOUS ANTI-GASPI

Fondée en 2018, Nous anti-gaspi est un réseau d'épicerie militantes qui sauvent et commercialisent des produits exclus des circuits de distribution traditionnels. L'entreprise a construit la plus grande offre anti-gaspillage alimentaire du marché français avec plus de 1200 références - dont 45% de produits frais. Cette offre complète est proposée à un prix de 20 à 30% inférieur au positionnement des détaillants traditionnels. Nous anti-gaspi a

commencé à commercialiser sa propre marque « NOUS » au cours de l'été 2021. Nous anti-gaspi sauve et commercialise des produits exclus des circuits de distribution traditionnels en les vendant dans ses propres épicerie.

MISSION : Créer une consommation malinge pour toutes et tous en donnant une seconde chance aux produits injustement rejetés en amont de la chaîne de valeur de l'industrie agro-alimentaire.

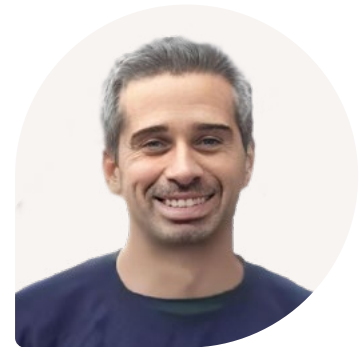


IDEEL GARDEN

Fondée en 2019, Ideel Garden a développé une offre de frigos connectés, pour les entreprises, distribuant des repas sains, bas carbone, faits maison à partir de produits issus de l'agriculture biologique ou agroécologique et majoritairement végétariens. Les plats sont distribués dans des bocaux en verre et sont récupérés et réutilisés par l'entreprise pour proposer une offre zéro-déchet.

Ideel Garden a développé en interne plus de 200 recettes adaptées aux saisons, dont 80% sont labellisées Nutriscore A.

MISSION : Offrir la possibilité d'avoir un repas le plus responsable possible ; c'est-à-dire que les émissions de CO₂ liées à la production de celui-ci (culture, cueillette, transformation, livraison, couverts, déchets, etc.) sont réduites au plus strict minimum.



« L'expertise et le réseau de la Fondation Daniel et Nina Carasso et de Quadia dans les domaines à impact et plus particulièrement dans le milieu de l'alimentation durable ont renforcé notre crédibilité et notre visibilité au sein de l'écosystème. Les ressources financières apportées nous ont permis d'accélérer notre croissance, les équipes de Quadia nous ont permis également d'obtenir de précieux conseils sur nos orientations stratégiques et opérationnelles et ainsi affiner notre modèle. Globalement, ce partenariat a renforcé notre position en tant qu'acteur sur le secteur de l'alimentation raisonnée et durable en restauration collective, nous permettant de réaliser notre mission de manière plus efficace. »

Maxime Montclair, Co-Fondateur & Co-CEO



Tiina Espagne, programme d'investissement d'impact dans l'art et l'alimentation



Le comité de sélection du programme d'investissement d'impact Tiina, créé en collaboration avec la Fondation Ship2B, a sélectionné 7 finalistes qui participeront à un programme d'accélération intensif de soutien collectif et personnalisé qui culminera en février 2024 avec un Demo Day où ils présenteront l'évolution de leurs propositions afin d'obtenir un prêt à taux réduit. Pour cette deuxième édition en 2023, un fonds total de 200 000 euros a été alloué, chaque projet finaliste pouvant bénéficier d'un financement compris entre 25 000 et 75 000 euros.

Les 7 projets Tiina sélectionnés

Alimentation durable

Fundació Mas Albornà

_ BARCELONE

Depuis 50 ans, cette fondation travaille avec des personnes souffrant de handicaps intellectuels, de troubles mentaux et de risques d'exclusion, en créant des emplois grâce à un atelier de fabrication de saucisses dans les zones rurales, tout en préservant la tradition et la qualité des aliments.

Fundació Mescladís

_ BARCELONE

Cette fondation promeut des initiatives éducatives, économiques et culturelles qui favorisent le droit à l'immigration et au travail décent. Elle propose différentes initiatives d'accueil (bar, restaurant, service de restauration) dans une perspective d'intégration sociale et de durabilité.

Azolla Projects

_ BARCELONE

Lien entre agriculteurs et entrepreneurs, proposant un système de production intégrant l'économie circulaire pour lutter contre les effets du changement climatique, Azolla Projects propose une technologie au service de la transition vers un modèle d'agriculture régénératrice avec des logiciels qui permettent aux agriculteurs d'optimiser leurs ressources et leurs profits.

Ecocentral

_ BARCELONE

Convaincu que les cantines scolaires sont le véritable point d'appui du changement socio-politique par le biais de l'alimentation, Ecocentral offre un service complet permettant aux écoles de Barcelone de proposer des aliments biologiques aux enfants à un prix fixe.



« Les 7 initiatives relèvent des défis pertinents de notre société, allant de la préservation de la tradition et de la qualité alimentaire dans les zones rurales à la réduction du fossé dans l'accès à la culture indépendamment de l'âge et de l'origine, ce qui leur confère un grand potentiel pour contribuer à la création d'une société plus juste, plus durable et plus équitable. »

Deborah Gold, Conseillère en investissement d'impact pour la Fondation Daniel et Nina Carasso en Espagne.



Art citoyen

Conciencia-Afro

_MADRID

Cette proposition artistique, culturelle et politique axée sur la défense, la célébration et la diffusion des réalités et des connaissances des populations africaines et afro-descendantes, encourage leur participation dans la sphère artistique et culturelle.

ConArte International

_BARCELONE

Cette association agit pour l'accès à la culture des enfants et jeunes dans les écoles. Depuis 2014, elle œuvre en favorisant le dialogue entre le monde de l'éducation et de la création artistique, et en formant des formateurs dans le domaine de l'art et de l'éducation.

The Cross border project

_VALLADOLID

Né à New York comme un projet personnel de la dramaturge et metteuse en scène Lucía Miranda, le Cross Border Project est une initiative d'innovation culturelle et sociale, composée d'une compagnie de théâtre, d'une école de théâtre appliqué et d'une cuisine. Un espace de recherche et de développement de projets avec d'autres groupes et disciplines.



« Tous les participants au bootcamp ont pris du plaisir et ont réussi à faire avancer leurs projets grâce au mentorat des experts qui les ont accompagnés. Il est maintenant temps de continuer à travailler en profondeur avec les 7 sélectionnés dans cette deuxième phase afin qu'ils puissent aller de l'avant et accéder au fonds d'investissement de Tiina. »

John Mikel Burgaña, Program Manager Venture philanthropy & expansion, Fondation Ship2B



Fondation Daniel et Nina Carasso en France :

40 Avenue Hoche - 75008 Paris
www.fondationcarasso.org

Fondation Daniel et Nina Carasso en Espagne :

Impact HUB
Calle Piamonte, 23
28004 Madrid
www.fundacioncarasso.es

Retrouvez-nous sur nos réseaux sociaux

Les partis pris rédactionnels de ce document visent à ne pas alourdir le texte. Néanmoins la diversité est une réalité au sein des projets et structures présentés. Notre propos concerne bien l'ensemble des personnes qui agissent au sein des écosystèmes concernés.

Rédaction : G.Verdier / C.Gerster • **Graphisme :** Philippe Dabasse • **Crédits photos :** Vant / A.Boissonot - La Joven - Husos arquitecturas + elii - Quadia - Baluchon - Poiscaille - Nous Anti Gaspi - Ideel Green - Deborah Gold - Ship2be

Tous droits de reproduction réservés Fondation Daniel et Nina Carasso - 2023