



Communiqué de presse

Paris, le 5 novembre 2020

La Fondation Daniel et Nina Carasso publie son premier rapport d'investissement à impact

- Depuis sa création en 2010, la Fondation Daniel et Nina Carasso, sous l'égide de la Fondation de France, a décidé **de mettre en cohérence sa stratégie de mécénat avec une politique d'investissement à impact positif**. À travers la publication de son premier rapport d'investissement à impact, elle revient sur sa stratégie d'investissement, de ses objectifs à son déploiement.
- En 2016, le Comité Financier de la Fondation décide de mettre en place une gouvernance adaptée, en créant un Comité d'Impact Investing, et une charte d'investissement afin de définir les lignes directrices de ses futurs investissements à impact. En tant que **laboratoire d'innovation philanthropique**, la Fondation a agi comme pionnier dans le milieu des fondations en s'imposant un objectif ambitieux pour **2023 de 15 % d'investissement à impact répartis en 3 poches (6 % de financements durables, 6 % de MRI et 3 % de PRI), en plus de 70 % d'Investissements Socialement Responsables (ISR)**.
- Fin 2019, la Fondation avait déjà engagé **30 millions d'euros en investissements à impact, soit 7% de ses engagements** (3 % de financements durables, 3 % de MRI et 1 % de PRI). Par ailleurs, **79 % du portefeuille de la Fondation étaient investi en ISR**. D'après l'enquête 2020 menée par le cabinet conseil Amadeis sur la gestion financière des fondations et fonds de dotation, les actifs dits « responsables » représentent en moyenne 22% des portefeuilles. **Entre 2015 et 2019, la performance du portefeuille a augmenté de +14,72%**.
- En tant qu'investisseur éthique et responsable au service de sa mission, elle participe au développement de ses deux axes fondateurs, **l'Alimentation Durable et l'Art Citoyen**, mais également à l'enjeu plus global de **la transition écologique**.
- A travers le **Fonds FDNC-SFS**, dédié à l'Alimentation durable et créé en partenariat avec QUADIA, la Fondation participe au financement d'entreprises qui apportent des solutions concrètes pour accélérer la transformation vers une alimentation saine, respectueuse de personnes et régénératrice des écosystèmes. Dans le cadre de sa prise de participation dans **Educ'Arte**, en lien avec son axe Art Citoyen, la Fondation contribue au déploiement de l'offre pédagogique et numérique d'Arte à destination des établissements scolaires.

Un engagement pour l'investissement durable au service de 4 poches

La Fondation Daniel et Nina Carasso, qui opère sous l'égide de la Fondation de France et fonde son travail sur la recherche, les savoirs empiriques, l'expérimentation, l'évaluation et le partage des apprentissages, a décidé, depuis 2015, de développer un outil complémentaire au don à travers sa politique d'investissement. En effet, à la suite de la cession de son patrimoine historique en actions, la Fondation a mis en place une stratégie financière et d'allocation d'actifs cohérente avec ses missions afin de poursuivre les objectifs fixés. **Elle intervient donc depuis 2015 de manière responsable sur les marchés financiers, à la fois en investissant sur les Investissements Socialement Responsables (ISR), mais également en ayant dédié 3 poches de sa dotation pour l'investissement à impact.** Pour structurer cette politique, la Fondation a mis en place dès 2016 une charte d'investissement afin de définir des lignes directrices s'appliquant à l'ensemble de ses investissements et basées sur la signature des engagements de **DivestInvest, mouvement mondial d'investisseurs poussant vers une sortie des émetteurs du secteur des énergies fossiles.** Véritable boussole pour la gestion financière de la Fondation, la charte encadre la politique de placement, à la fois en termes de mission, de valeurs et de rentabilité. Elle exclut certains secteurs et précise les thématiques d'investissement privilégiées, en particulier l'alimentation durable et la préservation de l'environnement.

La stratégie d'investissement de la Fondation, encadrée par la charte d'investissement, est scindée en **4 poches** :

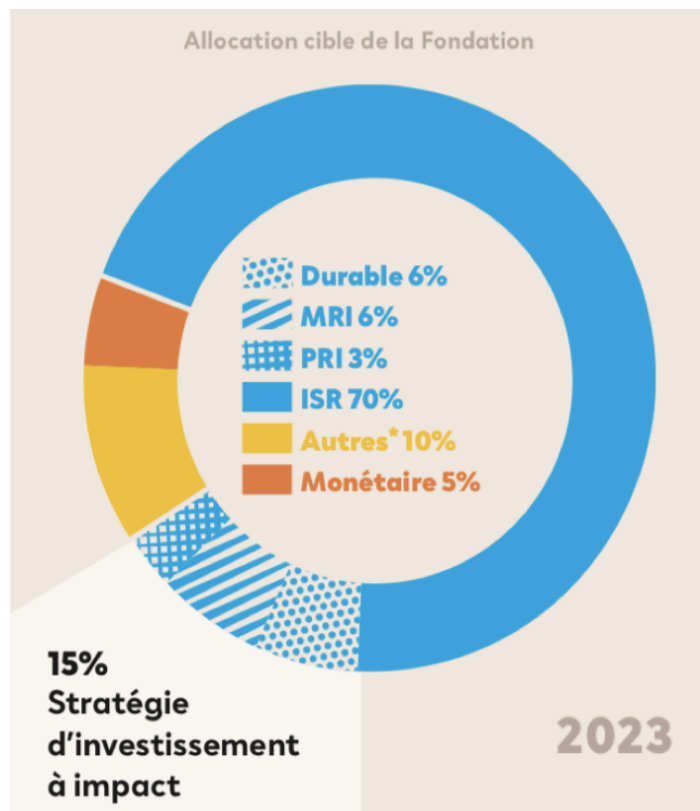
- **Les Investissements Socialement Responsables (ISR)**, essentiellement représentés par des actifs cotés ;
- Et **les 3 leviers de la stratégie d'Impact Investing** :
 - o **Durable** : Entreprises contribuant par leurs approches à des enjeux sociétaux (climat, biodiversité et emplois inclusifs) ;
 - o **MRI (Mission Related Investment)** : Investissements concourant à la réalisation de la mission sociale, dont le retour attendu est d'abord financier ;
 - o **PRI (Program Related Investment)** : Investissements concourant directement à la réalisation de la mission sociale, mais dont le retour attendu est d'abord l'impact sociétal, avant le retour financier.

La Fondation s'est fixée un objectif ambitieux pour 2023 : 15 % d'investissement à impact et 70 % d'ISR.

En 2019, l'investissement à impact représentait 7 % des engagements de la Fondation (avec 3 % pour les MRI, 3 % pour les Durables et 1 % pour les PRI) ainsi que 79 % d'ISR, résultats au-dessus de l'objectif de 70 % fixé pour 2023.

« **Depuis 2015 et la cession de son patrimoine en actions, la Fondation a démarré son voyage dans l'investissement à impact, y voyant la manière la plus efficace de rester fidèle à sa mission, tout en agissant de manière responsable sur les marchés financiers pour maintenir une forme de rentabilité.**

Dans le cadre de la COP 21, nous avons rejoint l'initiative DivestInvest et créé une première poche d'investissement à impact de 3%. Avec notre stratégie 2019-2023, nous affichons une nouvelle ambition avec 15% d'investissements à impact répartis en 3 poches et 70% d'ISR. A travers cette stratégie, nous souhaitons agir sur le défi climatique, investir dans des solutions porteuses de solution et offrir à nos partenaires en changement d'échelle une continuité à nos subventions, grâce au levier de l'investissement. Notre vision est donc hybride mais structurée, avec des investissements évalués en amont comme en aval et au service d'une transition écologique et inclusive », analyse **Marie-Stéphane Maradeix, Déléguée Générale de la Fondation Daniel et Nina Carasso.**



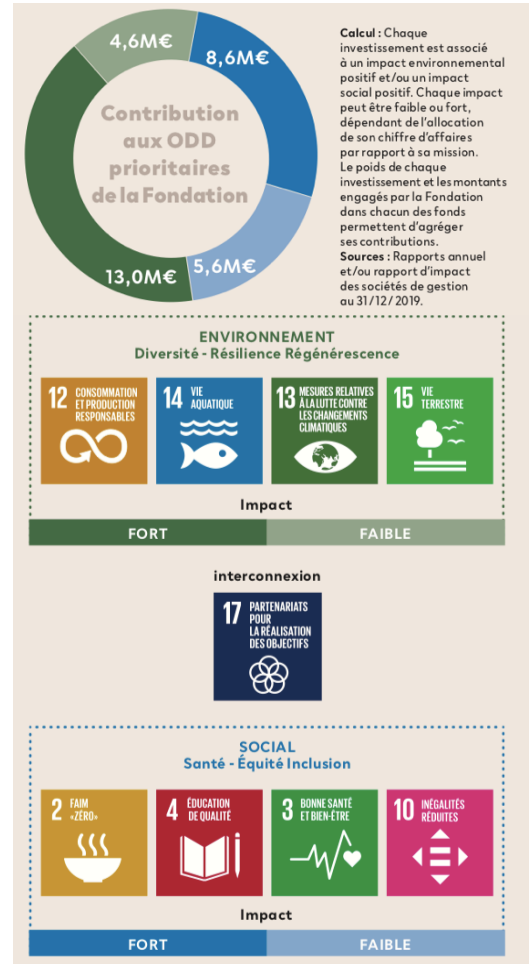
Une stratégie d'investissement à impact novatrice

En plus de sa politique ISR, le rapport revient plus précisément sur la stratégie d'investissement à impact mise en place par la Fondation, dont **l'enjeu est de repérer, consolider et partager des modèles porteurs de solutions pour un monde plus durable et inclusif**. La Fondation est, à travers cette mission, particulièrement sensible à la lutte contre le réchauffement climatique. La stratégie d'investissement à impact se base sur 4 grands thèmes d'investissements privilégiés en lien avec sa mission de base et ses valeurs :

- **La durabilité des systèmes et la primauté de l'humain**, ce qui passe par l'inclusion sociale et économique, le commerce équitable, l'éducation tout au long de la vie, l'éducation artistique, la médiation et la démocratie culturelle ;
- **La lutte contre le changement climatique** à travers l'utilisation des énergies renouvelables, la sobriété énergétique, la rénovation énergétique, les mobilités douces ou la séquestration du carbone ;
- **La préservation des ressources** par la conservation des sols, la reforestation, la protection des océans ;
- **Les systèmes alimentaires durables** grâce aux productions agro-écologiques, à la transformation durable, la consommation durable, les circuits courts, la gestion des déchets, l'économie circulaire, ou l'investissement dans les filières durables.

En croisant **les Objectifs de Développement Durable (ODD)**, considérés comme un cadre universel pour l'analyse d'impact des fondations, et **les 7 nouveaux principes de la Global Alliance for the Future of Food**, la Fondation a choisi **9 ODD prioritaires et s'est imposée un cadre plus exigeant que celui existant, afin de diriger de manière encore plus performante sa politique d'investissement à impact**.

Cette stratégie est encadrée par **le Comité Financier**, qui gère les leviers Durable et MRI, et par **le Comité d'Impact Investing**, qui s'occupe de la poche PRI. Amadeis, cabinet de conseil auprès d'investisseurs institutionnels, et Gaspard Verdier, fondateur de Simandef, pionnier du conseil en investissements à impact en France, accompagnent également la fondation dans ses choix d'investissement à impact.



Durable	PRI	MRI
<p>CAPENERGIE 3 (2,5 M€)* Énergies renouvelables et efficacité énergétique.</p> <p>ALTER EQUITY** (0,5 M€)* ET ALTER EQUITY** II (1,5 M€)* Fonds d'investissement sur des PME en France porteuses de solutions. Focus p.21</p> <p>FRANCE D (POCHE DURABLE)* (9,17 M€) Fonds ISR thématique de la Fondation de France.</p>	<p>ARTE EDUCATION (0,5 M€) Filiale d'Arte France Développement proposant une plateforme de services numériques éducatifs. Focus p.26</p> <p>FDNC-SFS (3 M€)* Fonds dédié de la Fondation sur l'Alimentation Durable, en partenariat avec Quadia. Focus p.30</p> <p>PHITRUST PARTENAIRES EUROPE (1 M€)* Fonds d'investissement à impact social. Focus p.28</p>	<p>FRANCE 2I (3 M€)* Fonds à impact de la Fondation de France.</p> <p>HÉMISPHERE (3 M€) Fonds immobilier, conversion d'hôtels pour le logement de réfugiés.</p> <p>REGENERO IMPACT FUND (2 M€)* Fonds d'investissement sur des PME en Europe au service d'une économie régénératrice.</p> <p>AQUA-SPARK (1,76 M€)* Fonds d'investissement pour une aquaculture durable. Focus p.22</p> <p>LAND DEGRADATION NEUTRALITY* (2,5 M€) Fonds d'investissement sur la régénération des sols et séquestration du carbone.</p>

* Investissements concourant en tout ou partie à l'engagement pris par la Fondation, dans le cadre de l'initiative Divers/Invest, d'investir au moins 5% de ses actifs dans la lutte contre le changement climatique.

Portée par les trois mécanismes du **MRI, PRI et Durable**, la stratégie d'Impact Investing se décline de la manière suivante :

- Dans les deux poches **Durable et MRI**, la Fondation prend des risques significatifs en poursuivant sa mission de base au travers d'outils de private equity et de dette, mais c'est la crédibilité du modèle économique qui est mise en exergue. Ces investissements doivent avoir reçu au préalable un avis favorable des équipes programmes du Comité Impact Investing sur la thèse d'impact avant d'engager les diligences financières.
- Concernant la poche **PRI**, la rentabilité financière est examinée dans un second temps. C'est le Comité Impact Investing qui gère cette poche.

Cette politique novatrice dans l'univers des Fondations contribue à positionner la Fondation comme un véritable laboratoire philanthropique qui entend proposer des systèmes d'investissement novateur afin de faire rayonner ses *best-practices* au sein du milieu de la philanthropie. **Pionnière de l'Impact Investing, elle dessine les contours du futur de l'investissement des fondations, en cohérence avec leurs missions d'intérêt général et leurs valeurs.**

FOCUS : Le Fond FDNC-SFS, en partenariat avec Quadia

En 2018, pour répondre à sa mission en direction de l'Alimentation Durable, la Fondation a lancé **le Fonds FDNC-SFS (pour Sustainable Food Systems) en partenariat avec Quadia, acteur majeur de l'investissement à impact**. Cet investissement de la Fondation est intégré à la poche PRI (Program Related Investment). Ce fonds, centré sur la France et l'Espagne, permet de financer des entreprises de la chaîne de valeur agro-alimentaire, de la graine au compost, qui apportent des solutions concrètes pour réussir la transition alimentaire globale. **Le Fonds FDNC-SFS investit dans des entreprises audacieuses qui réinventent leur écosystème et accélèrent la transformation vers une alimentation saine et respectueuse des personnes**. Il participe au développement d'acteurs disruptifs de la production à la distribution, en passant par la transformation, comme :

- **l'entreprise Poulehouse, qui produit des œufs grâce à un système de production responsable où la poule n'est pas tuée après son cycle de ponte,**
- ou encore **Bou'Sol, entreprise d'insertion qui participe à la structuration de filières locales pour produire des pains issus de l'agriculture biologique et les distribuer en restauration collective.**

3 millions d'euros ont déjà été investis par la Fondation dans le fonds FDNC-SFS, et 2 millions d'euros supplémentaires ont été apportés en 2020. 6 entreprises ont pu bénéficier d'un soutien direct dont 47% d'entre elles sont en phase « Early Stage ».

[Le rapport d'investissement à impact est disponible sur demande](#)

A propos de la Fondation Daniel et Nina Carasso

[La Fondation Daniel et Nina Carasso](#) œuvre pour une transformation de notre société, plus écologique, inclusive et épanouissante.

Elle s'engage dans deux grands domaines que sont l'Alimentation Durable, pour un accès universel à une alimentation saine, respectueuse des personnes et des écosystèmes ; et l'Art Citoyen, pour le développement de l'esprit critique et le renforcement du lien social.

Elle accompagne des projets en France et en Espagne en mobilisant des moyens financiers, humains et en concevant des actions ciblées. Mue par l'objectif d'impact social, elle fonde son travail sur la recherche, les savoirs empiriques, l'expérimentation, l'évaluation et le partage des apprentissages.

Contacts presse

Mathias CARTERON
Enderby
mca@enderby.agency
06 68 27 83 46

Damien PIGANIOL
Enderby
dpi@enderby.agency
06 46 45 21 23

Fondation Daniel et Nina Carasso

40 avenue Hoche - 75008 Paris
+33 (0)1 44 21 87 74 / +33 (0)6 84 76 64 91
www.fondationcarasso.org



Fondation
sous l'égide
de la Fondation
de France