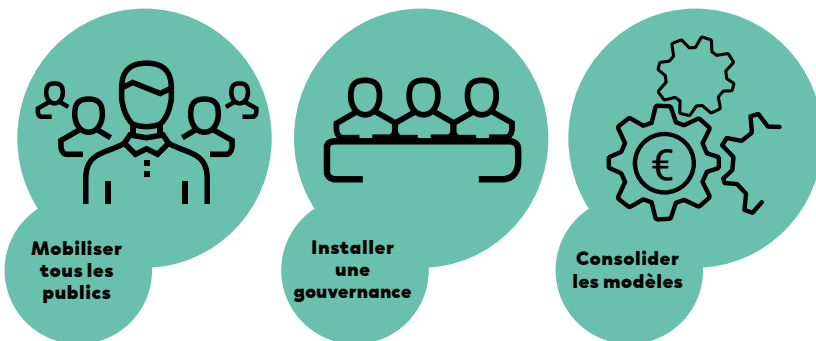


## FICHE PROJET DÉTAILLÉE

# Stratégie alimentaire en Biovallée

Coordonnée par la Communauté de Communes du Val de Drôme

Cette fiche correspond à l'annexe  
du Carnet Carasso "Les systèmes alimentaires  
territorialisés", accompagnée d'une vidéo,  
disponibles sur [fondationcarasso.org/  
apprentissage/sat](http://fondationcarasso.org/apprentissages/sat)



Cette fiche est éditée par la Fondation Daniel et Nina Carasso

40, avenue Hoche - 75008 Paris - [fondationcarasso.org](http://fondationcarasso.org)

Coordination: AOC Consulting et DÉFIS - Montpellier SupAgro pour la France, CERAI pour l'Espagne

Rédaction et conception graphique: Terre-écós

3, rue Lespagnol - 75020 Paris

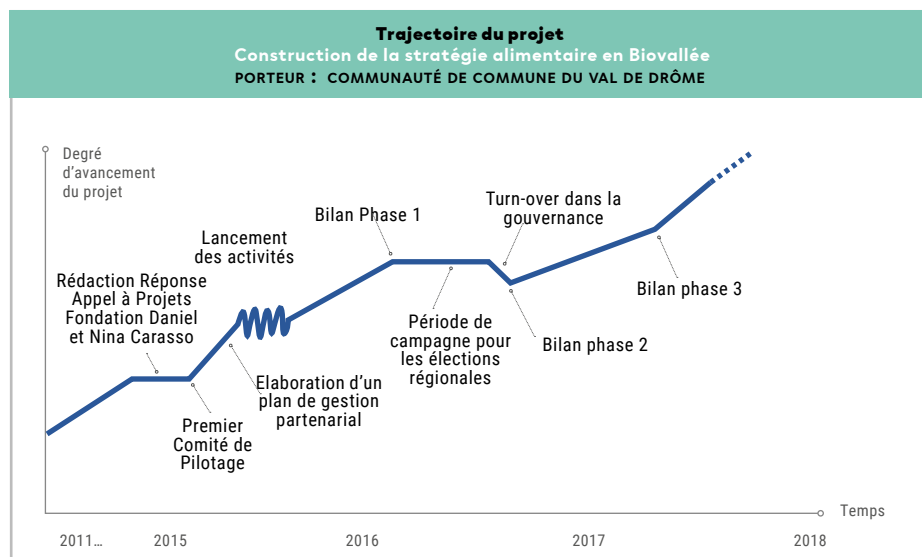
Traduction espagnole: La Darsena

JANVIER 2019

# Stratégie alimentaire en Biovallée

Coordonnée par la Communauté de Communes du Val de Drôme

Les acteurs du territoire de Biovallée (26) partagent un intérêt commun : devenir un écoterritoire de référence en matière de développement durable. Les objectifs visés sont : 50 % d'agriculteurs en agriculture biologique, réduction de moitié de l'utilisation d'intrants chimiques et 80 % de produits bio ou locaux distribués en restauration hors foyer. En 2011, une analyse de l'offre agricole du territoire incite les élus et les acteurs engagés à relocaliser l'alimentation. La Communauté de Commune du Val de Drôme (CCVD) porte la stratégie alimentaire qui se décline en trois axes : accompagner les cantines volontaires pour augmenter la part de produits bio ou locaux, sensibiliser la population aux enjeux de l'alimentation durable et renforcer l'adéquation entre l'offre et la demande (actions de formation et création d'une plateforme de coordination logistique). La mise en œuvre



de cette stratégie s'effectue avec des partenaires expérimentés et déjà actifs sur le territoire : le Centre d'initiatives pour la valorisation de l'agriculture et du monde rural de la Drôme (Civam 26),

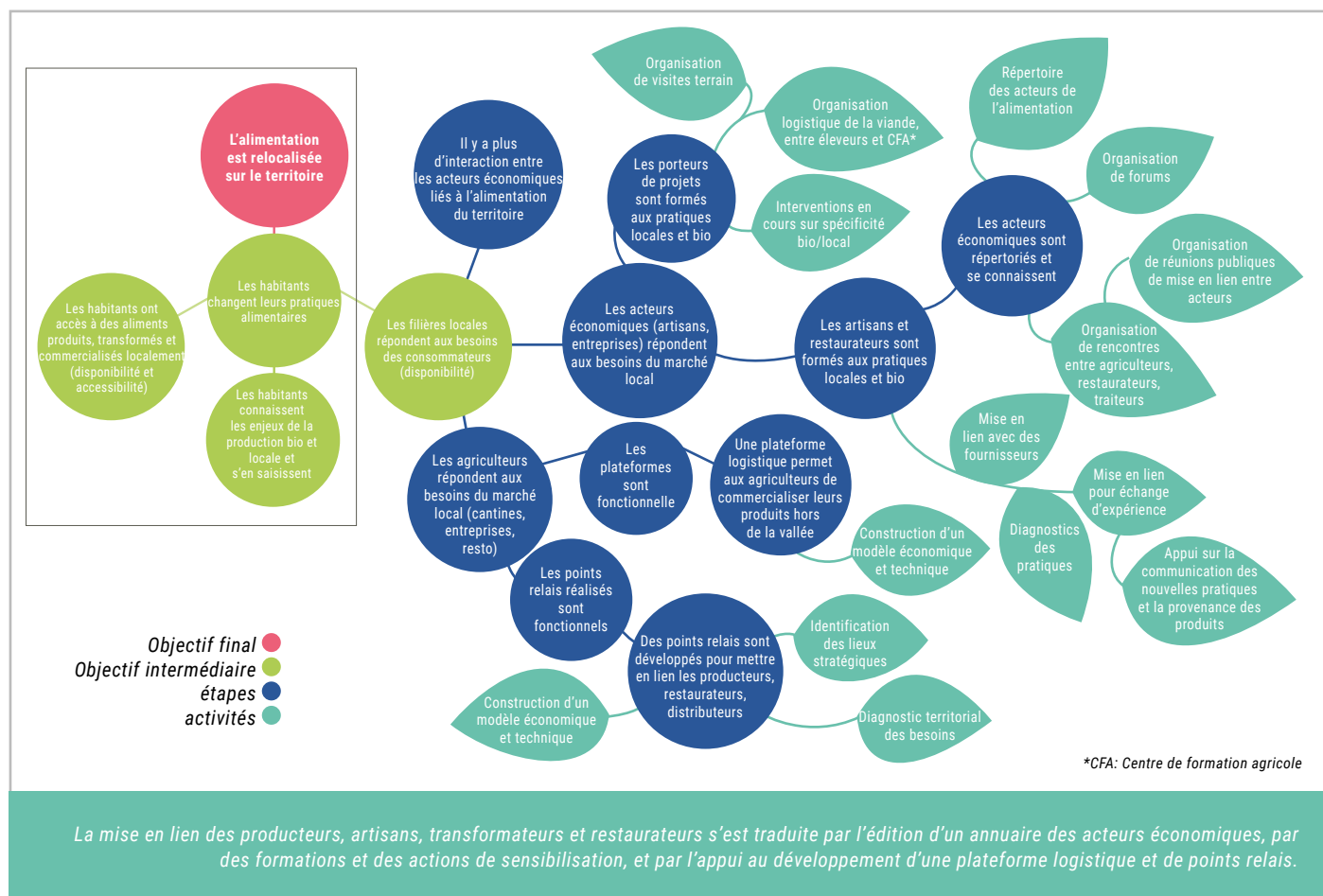
le groupement d'agriculteurs bio de la Drôme (Agribiodrôme) et l'association Court-Circuit (plateforme Agri Court).



## Le temps d'installation de la gouvernance

L'accompagnement financier de la Fondation Daniel et Nina Carasso est l'élément déclencheur de la stratégie alimentaire du Val de Drôme. Elle se fonde sur la synergie d'initiatives existantes sur le territoire. La première phase installe une gouvernance horizontale et participative, pour mener des actions adaptées, conduites avec succès jusqu'aux élections régionales. Après un léger ralentissement, elles reprennent en visant plusieurs enjeux : l'appropriation des actions par les acteurs locaux, l'ouverture de la gouvernance à de nouveaux entrants et l'autonomisation d'une partie des activités.

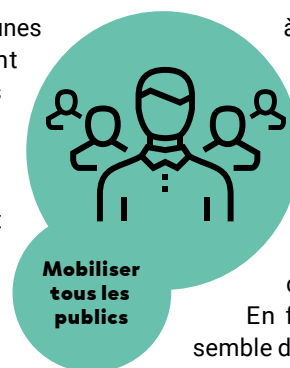
## Comment ont-ils fait pour connecter l'offre et la demande en produits bio et locaux sur le territoire ?



## « Ça bouge dans ma cantine » : un panel d'actions complémentaires autour des changements de pratiques

La Communauté de communes du Val de Drôme (CCVD), Agribiodrôme et le Centre d'initiatives pour valoriser l'agriculture et le milieu rural (Civam) de la Drôme (26) ont développé une offre d'accompagnement à destination des cantines, en fonction des problématiques de chaque commune. En régie ou en gestion concédée ? Selon le cas, l'approche diffère, notamment en ce qui concerne la gestion des partenariats et la contractualisation. Parallèlement, la CCVD et ses partenaires diffusent des

apprentissages entre les communes du territoire. Des visites sont organisées pour favoriser les échanges sur l'amélioration de la qualité des approvisionnements et les pratiques. Des actions complémentaires sont menées auprès des enfants, des parents d'élèves et des cuisiniers : 15 jardins ont été mis en place dans les écoles, un diététicien suit les menus, un journal intercommunal est publié



à destination des parents d'élèves, les cuisiniers sont rassemblés au sein d'un réseau et un suivi régulier est assuré sur la logistique, l'approvisionnement ainsi que la gestion des budgets.

En fin de programme, l'ensemble des communes de la vallée auront bénéficié de l'accompagnement « Ça bouge dans ma cantine ».

## Un binôme resserré entre élus et techniciens pour concrétiser et inscrire la stratégie alimentaire dans la durée

Le projet Biovallée est né d'une vision de développement du territoire portée par des élus. Initié autour d'une problématique citoyenne

et environnementale, « rendre la Drôme baignable », il devient finalement un projet de territoire en transition. Pour cela, l'initiative se fait l'écho des besoins

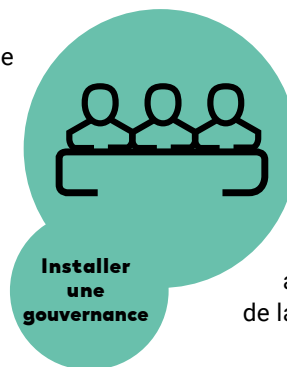
spécifiques des drômois : les élus comme le président de la CCVD insistent sur le besoin de rester à l'écoute des habitants et d'intégrer dans la construction des

programmes, la diversité des points de vue citoyens. L'illusion serait de croire que tous les habitants et les élus adhèrent sans opposition à une même vision commune... Deux points semblent essentiels pour assurer l'engagement des élus dans la durée :

- des binômes opérationnels avec des techniciens, afin de les tenir informés

tout en leur rappelant la feuille de route opérationnelle ;

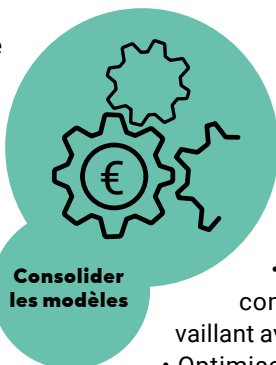
- un équilibre entre les actions ponctuelles et visibles, comme le guide des producteurs, et des actions de fond, comme l'animation du réseau d'acteurs et le contact avec les différents élus des territoires.



La construction d'une marque commune à la Biovallée a été une étape importante pour formaliser le projet et provoquer l'adhésion des territoires, des acteurs économiques et de la société civile.

## Une plateforme de coordination logistique au service des acteurs du territoire

La mise en lien de l'offre et de la demande en produits bio et locaux nécessite un travail de coordination important entre les producteurs, les restaurateurs, les collectivités, etc. La plateforme Agri Court a connu plusieurs évolutions avant d'arriver, grâce au soutien de la CCVD et de ses partenaires, à une situation d'équilibre financier et partenarial. Celui-ci s'est construit sur deux principes : assurer



la bonne rémunération des producteurs et limiter la pénibilité du travail pour les salariés de la plateforme. Pour cela, l'équipe dirigeante a suivi quelques règles :

- Assurer des volumes de commandes suffisants en travaillant avec la restauration collective ;
- Optimiser les livraisons sur un territoire dispersé, avec une animation commerciale et une rationalisation des coûts, notamment sur la réalisation de colis ;

- Introduire de la souplesse sur la question du label Agriculture Biologique et privilégier le local, en incluant des producteurs « non-bio » pour gagner en flexibilité et répondre aux commandes ;
- Travailler avec des structures touristiques, hors saison scolaire, pour maintenir un niveau de commandes suffisant pendant l'été ;
- Diversifier les activités : inscrire des activités de conseils et d'expertise pour le développement territorial ;
- Limiter la taille de l'activité pour rester fidèle aux objectifs de prix rémunérateurs et de pénibilité du travail.

## L'accès et la précarité alimentaire, des actions restées au stade du diagnostic

La réalisation en début de projet d'un diagnostic participatif de l'offre agricole et de la demande alimentaire sur le territoire a permis de dresser des constats importants.

### Partager les contraintes avec un diagnostic

Le premier concerne les divergences de visions et de modalités d'action dans la lutte contre la précarité, entre les partenaires de développement territorial et les acteurs de l'aide alimentaire et de l'action sociale. Les contraintes logistiques pour la gestion des flux dans le cadre des dons alimentaires sont ensuite très vite apparues,

tout comme les difficultés à cibler les bénéficiaires de l'aide alimentaire : les profils changent, les parcours se complexifient, sans oublier qu'une partie des agriculteurs vit aussi en grande précarité.

**Une partie des agriculteurs vivent en grande précarité**

### Aller plus loin dans l'accessibilité

Le renforcement de l'accessibilité reste une priorité pour la Communauté de communes du Val de Drôme.

Dans les étapes suivantes du projet de la Biovallée, des efforts seront fournis pour identifier de nouveaux partenariats et lancer des dynamiques répondant à ces écueils.

### À propos des porteurs de projet

**Perrine TAVERNIER**, chargée de mission alimentation, coordinatrice du projet alimentaire de la CCVD  
PTAVERNIER@val-de-drome.com

**Hugues VERNIER**, responsable des programmes agriculture et alimentation de la CCVD  
HVernier@val-de-drome.com

**Anaïs SINOIR**, chargée de mission alimentation à la CCVD  
ASINOIR@val-de-drome.com

**Florent DALMASSO**, directeur de l'association AgriCourt  
florent@agricourt.fr

**Sixtine PRIOUX**, coordinatrice CIVAM 26  
coordination.civam26@gmail.com

**Marie CADET**, chargée de mission restauration collective et circuits courts, Agribiodrôme  
mcaudet@agribiodrome.fr