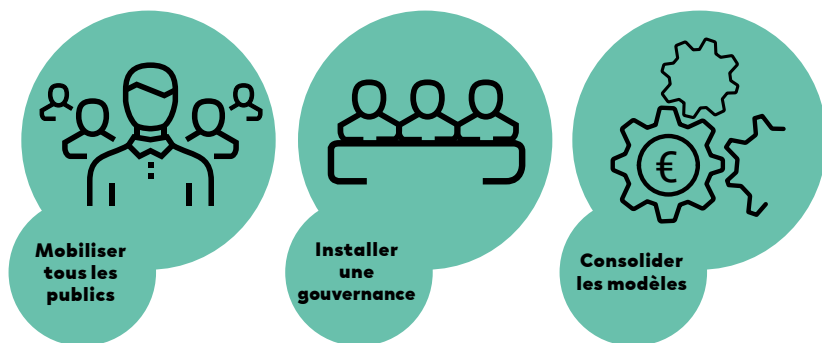


FICHE PROJET DÉTAILLÉE

Atlass

Action territoriale pour l'alimentation solidaire et soutenable,
un projet partenaire du Pays de Brocéliande

Cette fiche correspond à l'annexe
du Carnet Carasso "Les systèmes alimentaires
territorialisés", accompagnée d'une vidéo,
disponibles sur [fondationcarasso.org/
apprentissage/sat](http://fondationcarasso.org/apprentissages/sat)



Cette fiche est éditée par la Fondation Daniel et Nina Carasso

40, avenue Hoche - 75008 Paris - fondationcarasso.org

Coordination: AOC Consulting et DÉFIS - Montpellier SupAgro pour la France, CERAI pour l'Espagne

Rédaction et conception graphique: Terre-écos

3, rue Lespagnol - 75020 Paris

Traduction espagnole: La Darsena

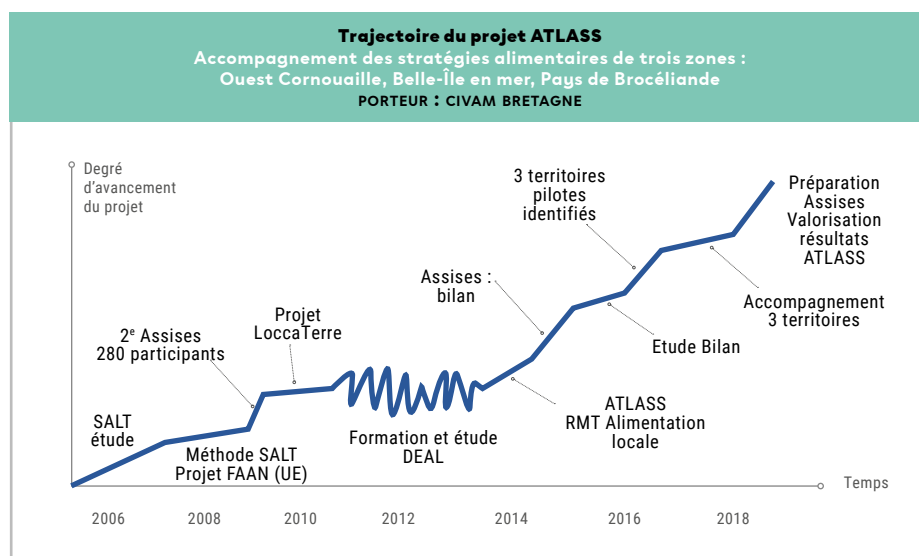
JANVIER 2019

Atlass

Action territoriale pour l'alimentation solidaire et soutenable, un projet partenaire du Pays de Brocéliande

L'action territoriale pour l'alimentation solidaire et soutenable (Atlass) veut fédérer, autour d'une feuille de route commune, tous les acteurs de la chaîne alimentaire sur un territoire : agriculteurs, consommateurs, artisans, unités de transformation, commerçants, établissements d'enseignement, pouvoirs publics. Elle avance en trois étapes : la réalisation d'un bilan des actions entreprises sur le territoire, l'accompagnement des projets locaux, l'élaboration et la diffusion de méthodes partagées. L'ensemble de ces éléments sert à définir des stratégies alimentaires locales.

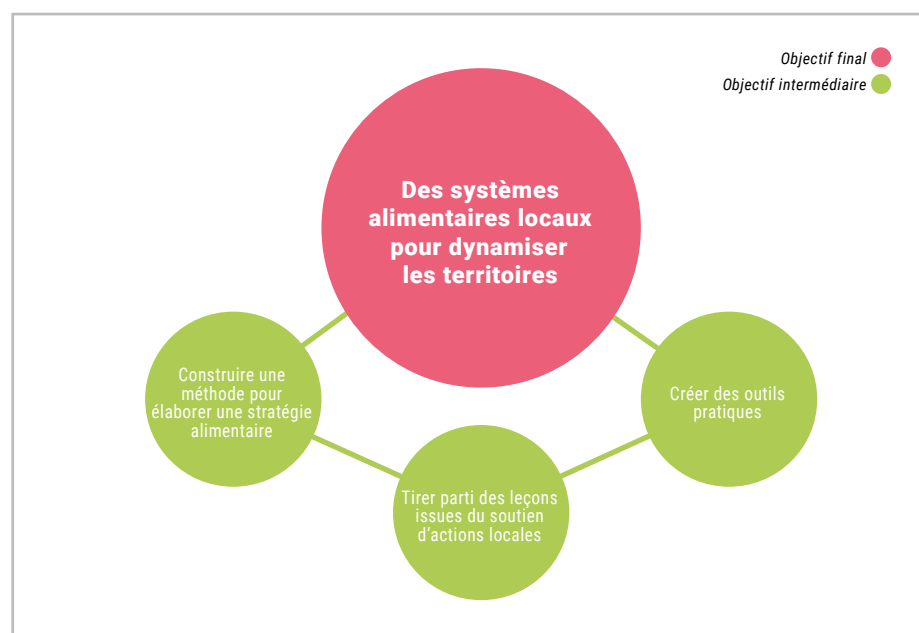
La Bretagne a servi de territoire pilote pour dresser le bilan d'une politique alimentaire régionale. Le projet Atlass rassemble la fédération régionale des Civam de Bretagne (Centres d'initiatives pour valoriser l'agriculture et le milieu rural) et les cabinets d'études Terralim et l'association Resolis, en partenariat avec l'association des Régions de France et la Région Bretagne. Ce



consortium associe des compétences complémentaires dans les domaines de l'accompagnement de projets innovants, de l'administration territoriale, de la recherche et de l'enseignement, de la diffusion de l'innovation. Il s'appuie sur une forte expérience et l'implication dans des dynamiques européennes.

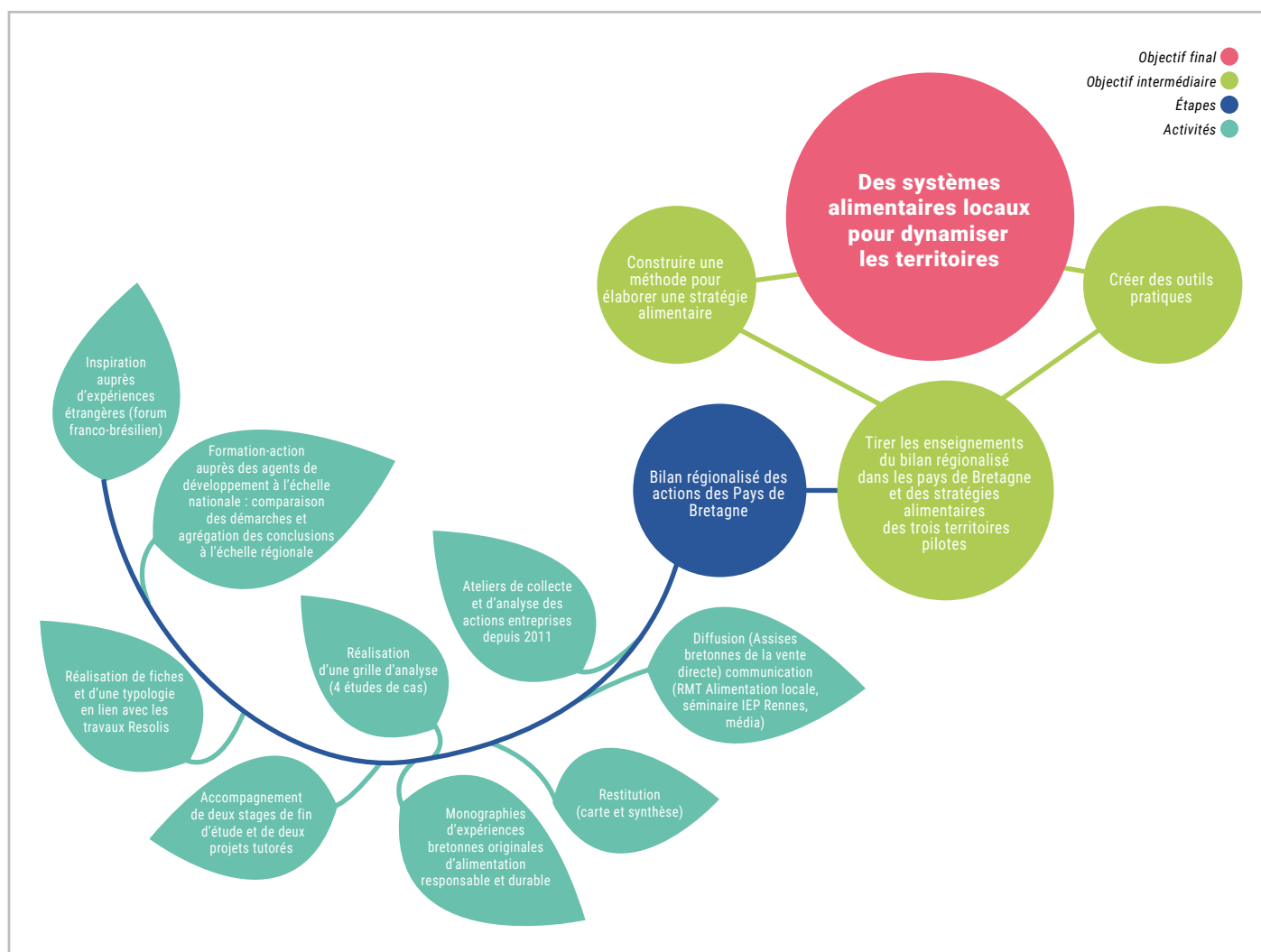
Affiner une stratégie territoriale bien ancrée

Le Pays de Brocéliande est, en Bretagne, un territoire pionnier sur les questions alimentaires : actions de sensibilisation dès 2007, diagnostic de l'offre et de la demande locales en 2011. En 2012, après avoir remporté un appel à projets régional, le Pays recrute une chargée de mission pour appuyer la structuration de la filière : offre, distribution, demande. De nombreuses actions de sensibilisation sont menées durant quatre ans auprès de la restauration collective, des jeunes, des commerçants, des cuisiniers. En 2016, le Pays de Brocéliande bénéficie de l'accompagnement du projet Atlass pour affiner sa stratégie territoriale, de la logistique jusqu'aux activités centrées sur la restauration scolaire (projet « Repas »).



Le projet Atlass vise un développement soutenable des territoires et le bien-être de leurs habitants. La dynamisation des systèmes alimentaires locaux, solidaires et durables constitue le cœur de son action. Des outils sont proposés aux acteurs de nouvelles initiatives alimentaires locales tandis qu'une méthode est diffusée pour construire des stratégies territoriales. Les bénéfices retirés de l'accompagnement des initiatives dans les Pays de Bretagne servent d'enseignements afin d'améliorer la pertinence des actions futures.

Comment ont-ils fait pour appuyer la stratégie alimentaire du territoire ?

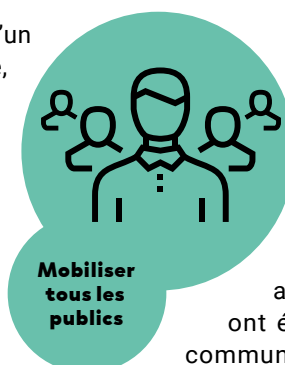


L'accompagnement des stratégies alimentaires territoriales des trois collectivités s'inscrit dans ce chemin vers le bilan régionalisé des actions des Pays de Bretagne. Deux activités méritent d'être partagées : le diagnostic de territoire et l'accompagnement du restaurant collectif de Montfort Communauté.

Mobiliser les élus et l'ensemble des autres acteurs communaux autour de projets alimentaires d'établissements (PAE)

Montfort Communauté est l'une des trois communautés de communes du Pays de Brocéliande. Les acteurs impliqués dans l'alimentation réfléchissent aux leviers disponibles pour favoriser l'introduction de produits locaux et biologiques dans les six cantines scolaires du territoire (gérées en régie). Le projet a été baptisé REPAS pour « Ré-Enchanter nos assiettes pour le Plaisir des enfants, le maintien d'une Agriculture de qualité et la Santé de tous ». Le projet a démarré par un diagnostic

de toutes les composantes d'un repas : contenu de l'assiette, personnel, matériel, prise en compte de l'environnement, actions pédagogiques. En parallèle, deux demi-journées de formation sont proposées aux parties prenantes (cuisiniers, élus, enseignants, producteurs et familles) afin de construire une culture commune sur l'alimentation durable. Pour valoriser la dynamique créée lors de ces rencontres,



Montfort Communauté a accompagné les communes dans la formation de leur projet alimentaire d'établissement (PAE), une feuille de route des cantines en quelque sorte, pour les années à venir. Des ateliers ont été organisés par chaque commune, en mobilisant dans un premier temps un groupe restreint (élu, cuisinier, agent administratif) qui a ensuite été élargi pour consultation

et contribution, aux enseignants, aux agriculteurs, aux parents d'élèves et leurs enfants.

Ces PAE traitent d'approvisionnement local, du lien entre l'école et la cantine, de communication vers les familles : ils abordent la qualité globale de la restauration. Le bruit par exemple est ressorti à plusieurs reprises comme une préoccupation majeure, loin devant la

territorialisation des commandes : si le personnel est irrité, les élèves mangent mal et il est impossible dans ces conditions de sensibiliser à l'alimentation bio. Les communes sont chargées de gérer les cantines. Montfort Communauté accompagne leur démarche en proposant un cadre commun, qui consiste à faire valider le projet par chaque conseil municipal. Cette formalisation marque

un engagement et un soutien sur le long terme, au-delà des échéances électorales. L'implication du Pays de Brocéliande s'est concentrée sur l'approvisionnement local et le lien avec les producteurs. L'échelle du Pays correspond à un véritable bassin de production et de consommation. Sa coordination accélère l'essaimage, en cours sur les communautés voisines.

La posture de l'accompagnateur : prendre le temps, répéter et analyser

Le consortium ATLASS (Action territoriale pour l'alimentation solidaire et durable) pose quelques constats concernant la posture des accompagnateurs dans l'exercice du diagnostic. Les données récoltées sur le terrain sont très nombreuses. Leur agrégation ne suffit pas, elles doivent faciliter l'élaboration d'un récit du territoire. Pour réussir cette étape, le consortium décide de miser sur l'humain. Toutes les personnes

ressources (agriculteurs, commerçants, élus, associatifs, agents territoriaux) sont invitées à livrer leurs perceptions et, petit à petit, à faire partie du processus. Des échanges informels sont organisés au départ, puis des soirées-débat, jusqu'à des ateliers de co-construction d'une vision commune.

Les conclusions sont sans appel : le temps est un allié pour la mobilisation des acteurs comme pour le partage des

visions. L'accompagnateur favorise la participation tout en faisant ressortir des éléments de sa propre analyse. Celle-ci peut parfois mettre du temps à être acceptée. La persévérance est indispensable ! Le sujet du foncier dans le Pays de Brocéliande en est une illustration : considéré comme un sujet difficile au départ, il est finalement intégré aux préoccupations abordées au sein de ces instances.

Défis n°1 : mobiliser la clientèle

Afin de renforcer l'offre locale et sa distribution sur le territoire, le Pays de Brocéliande a accompagné les épiceries locales, notamment les épiceries de Centre-bourg, via un catalogue de producteurs et un kit de signalétiques distribué à chaque commerce, aux couleurs du logo Saveurs

locales en Brocéliande. Les outils de communication et le catalogue ont été distribués auprès de dix commerces. Au bout de deux ans, un unique commerce continue de l'utiliser...Plusieurs facteurs d'échec sont identifiés : des volumes trop petits qui contraignent la relation avec les producteurs, une demande de reprise

des invendus que les agriculteurs n'ont pas l'habitude de gérer, un affichage Saveurs locales pas assez accrocheur, une demande locale faible dans ce type de commerce, lié notamment à un trop grand écart de prix avec les produits d'entrée de gamme.

Défis n°2 : installer des agriculteurs

Le Pays de Brocéliande a rapidement identifié le foncier comme un axe d'action. Cependant, la perception des élus sur un sujet aussi sensible et potentiellement conflictuel a longtemps retardé son volet opérationnel : le chantier est vaste et difficile à appréhender. Pourtant, la stratégie alimentaire du Pays de Brocéliande est orientée vers l'emploi local. L'installation de producteurs apparaît donc comme une priorité et l'accès au foncier constitue le frein principal à lever. Une délégation d'élus du Pays de Brocéliande a visité la communauté de communes Val d'Ille Aubigné, qui mène

des actions foncières en faveur de l'alimentation.

En 2019, différentes actions sont envisagées. Les élus sont mobilisés pour découvrir les leviers possibles sous forme de formation sur le foncier et l'alimentation. L'expérience de Belle-Ile-en-Mer est inspirante : les élus se sont formés et ont formalisé une réflexion avec des moyens opérationnels au bout de deux ans. Pour les futurs porteurs de projets et les cédants, des actions de sensibilisation et de mise en réseau sont organisées avec des ateliers de type café-installation et des visites d'expériences.

À propos des porteurs de projet

terralim.fr/strategie-alimentaire-pays-de-broceliande

pays-broceliande.com/accueil/le_pays_en_action/produits_locaux

assisesdestransitionsalimentaires.wordpress.com

Blaise Berger, chargé de mission système alimentaire local, pilote Atlas, animateur du RMT alimentation locale
acceuil@civam-bretagne.org

